

# Présentation de ce mode d'emploi

Ayez toujours ce manuel à portée de main à côté de votre PC. Conservez bien le mode d'emploi et l'emballage du PC pour pouvoir les remettre au nouveau propriétaire en cas de vente.

Nous avons articulé ce mode d'emploi de façon à ce que vous puissiez à tout moment, à l'aide de l'index, trouver les informations, classées par thèmes, dont vous avez besoin.

Vous trouverez un index à la fin de ce manuel. Afin de démarrer le PC immédiatement, veuillez vous reporter au chapitre « **Sécurité** » et « **Branchements et Mise en marche** ».

Nous vous conseillons de lire également les autres chapitres afin d'obtenir des explications détaillées et des conseils d'utilisation de votre PC.

Le but de ce mode d'emploi est de mettre de vous informer sur votre PC dans un langage facilement compréhensible. La traduction de termes du jargon micro-informatique est souvent troublante, c'est pourquoi nous avons gardé des termes informatiques courants.

Pour vous servir des programmes d'application et du système d'exploitation, vous pouvez utiliser les aides qui vous sont proposées dans les programmes lorsque vous appuyez sur une touche (F1, la plupart du temps) ou que vous cliquez sur le bouton de la souris. Ces aides seront disponibles lorsque vous utiliserez le systèmes d'exploitation Microsoft Windows® ou les programmes d'application.

Windows Vista vous propose une aide supplémentaire grâce au **Accueil Windows** qui vous permettra de vous familiariser avec le système d'exploitation et votre PC. Nous avons listé d'autres sources d'informations intéressantes à partir de la page 43.

## A qui s'adresse ce guide ?

Il s'adresse aussi bien aux débutants qu'aux utilisateurs confirmés. Mis à part l'utilisation professionnelle que l'on peut en faire, le PC est conçu pour être utilisé dans les foyers. Les nombreuses possibilités d'utilisation conviennent à toute la famille.

# Identification

Pour conserver la preuve de l'origine de votre PC, notez ici les informations suivantes :

Numéro de série .....

Date d'achat .....

Lieu d'achat .....

Vous trouverez le numéro de série de votre PC au dos de votre ordinateur. Notez également le numéro sur votre carte de garantie.

# La qualité

Nous avons, par le choix des composants de l'ordinateur, fait particulièrement attention à la fonctionnalité, la simplicité d'utilisation, la sécurité et la fiabilité. Grâce à un concept matériel et logiciel équilibré, nous pouvons vous présenter maintenant un PC évolutif, qui vous procurera du plaisir aussi bien au travail que pour vos loisirs. Nous vous remercions de la confiance que vous accordez à notre produit et nous sommes heureux de vous accueillir comme nouveau client.

Copyright © 2007, version 1.0

Tous droits réservés.

Ce manuel est protégé par le code de la propriété intellectuelle.

Copyright **Medion**®.

Marques:

**MS-DOS**® et **Windows**® sont des marques déposées **Microsoft**®.

**Pentium**® est une marque déposée **Intel**®.

Les autres noms de produit mentionnés dans ce document sont des marques de leurs propriétaires respectifs.

Sous réserve de toutes modifications.

## Sommaire

<b>Sécurité .....</b>	<b>1</b>
Sécurité.....	3
Sauvegarde des données .....	4
<b>Branchement &amp; mise en route .....</b>	<b>5</b>
Vérification du matériel .....	7
L'emplacement du PC.....	8
Lieu d'installation .....	8
Température ambiante .....	8
Ergonomie.....	9
Branchement .....	11
Effectuer les connexions .....	11
Ouvrir et fermer le couvercle frontal .....	12
LAN (Réseau local) .....	12
Connexion d'enceintes .....	13
Connexion d'appareils de réception .....	13
Connexion du pc à un téléviseur .....	13
Connexion du moniteur .....	14
Ordinateur avec un système surround .....	15
Connexion d'un microphone.....	15
Connexion des appareils USB .....	15
Connexion de périphériques sur port parallèle .....	16
Connexion de périphériques sur port série .....	16
Connexion de périphériques sur port PS/2 .....	17
Connexion de casques.....	17
Connexion de l'alimentation .....	18
Première mise sous tension .....	19
1 <sup>ère</sup> étape : démarrer.....	19
Interrupteur secteur .....	19
Interrupteur principal.....	19
2 <sup>ème</sup> étape : démarrer la première installation .....	20
3 <sup>ème</sup> étape : fin .....	21
Description succincte de la page de démarrage de Windows® .....	21

<b>Travailler avec votre PC .....</b>	<b>23</b>
La Souris .....	25
Le clavier.....	26
Angle d'inclinaison du clavier .....	26
Les touches Alt, Alt Gr et Ctrl .....	27
Le disque dur.....	28
Répertoire important .....	29
Connecter un disque dur externe .....	30
Le lecteur optique.....	31
Pour insérer un disque : .....	31
Écouter des CD / Établir une sélection.....	32
Comment retirer un CD.....	32
Lecteur de CD-ROM/DVD comme lecteur d'amorce .....	32
Informations sur le code régional du DVD .....	33
Informations sur le Graveur .....	34
Le lecteur de cartes .....	35
Le système graphique .....	36
Caractéristiques de performance .....	36
Fréquence de rafraîchissement élevée.....	36
Connexion du PC à un téléviseur .....	37
Pour connecter votre PC à votre téléviseur, procédez comme suit : ...	37
La carte son.....	38
Raccordement USB .....	39
Fonctionnement du réseau .....	40
Qu'est-ce qu'un réseau ?.....	40
Régler les problèmes dus au réseau .....	41
Port parallèle.....	42
Port série COM .....	42
Logiciels.....	43
Découvrez Windows Vista .....	43
Windows Vista - Guide de démarrage rapide .....	43
Windows Vista - Aide et support.....	43
Windows Vista - Accueil Windows .....	44
Windows Vista - Contrôle de compte d'utilisateur .....	45
Installation de logiciels .....	46
Comment installer vos logiciels : .....	46
Desinstallation des logiciels.....	47
Activation de Windows .....	48
Activation du produit avec votre ordinateur .....	48
BIOS Setup .....	49
Trucs et astuces .....	50
Aides à l'utilisation.....	50
Programmation du système et information.....	51

**Service après-vente & travail personnel ..... 53**

Sauvegarde de données et de système ..... 55

- Sauvegarde des données ..... 55
- Programmes de maintenance ..... 55
- Disquette de réinstallation du mot de passe ..... 55

Restauration du système ..... 56

- Élimination d'erreurs ..... 56
- Windows® Update ..... 57
  - Informations de mise à jour Windows relatives à la sécurité des données ..... 58
- Réinstallation de la configuration d'origine ..... 59
  - Limites de la réinstallation ..... 59
  - Mise en place de la réinstallation ..... 60

Service après-vente ..... 61

- Première aide sur les dysfonctionnements ..... 61
- Localisation de la cause ..... 61
- Erreurs et causes possibles ..... 62
- Avez-vous encore besoin d'aide ? ..... 63
- Assistance pour les pilotes ..... 63
- Transport ..... 64
- Nettoyage et entretien ..... 64
- Recyclage et élimination ..... 65
  - Consignes de sécurité relatives à l'utilisation des piles ..... 65
- Réparation ..... 67
  - Consignes pour le technicien de maintenance ..... 67

**Appendice ..... 69**

Conformité aux normes ..... 71

- Compatibilité électromagnétique (cem) ..... 71
- Sécurité électrique ..... 71
- Ergonomie ..... 71
- Emissions acoustiques ..... 72
- Informations de conformité R&TTE ..... 72

Index ..... 73



# Chapitre 1

---

## Sécurité

<b>Sujet</b>	<b>Page</b>
Sécurité de fonctionnement .....	3
Sauvegarde des données.....	4



# Sécurité

Veillez lire ce chapitre attentivement et respectez les instructions. Vous serez ainsi assuré du bon fonctionnement et de la durée de vie de votre PC.

- Ne laissez pas d'enfants sans surveillance jouer avec des appareils électriques. Les enfants ne sont pas toujours conscients des éventuels dangers.
- Ne laissez pas de sacs plastiques en évidence auprès des enfants, ils pourraient s'étouffer !
- N'ouvrez jamais le boîtier du PC ! Vous risqueriez une électrocution et seriez en danger de mort. N'utilisez jamais votre PC lorsque le boîtier est ouvert. (Sauf si un de nos techniciens habilité vous le propose ; débranchez la prise secteur AVANT toute ouverture du boîtier !)
- Les lecteurs de CD-ROM/CDRW/DVD contiennent des dispositifs laser classe 1, dans la mesure où ces appareils fonctionnent dans un boîtier de PC fermé. N'ôtez pas le couvercle des lecteurs, car des rayons laser invisibles peuvent en sortir. Ne regardez pas le rayon laser, même avec des instruments optiques, afin d'éviter de vous abîmer les yeux.
- N'introduisez aucun objet à l'intérieur du PC par les fentes et ouvertures du boîtier. Vous pourriez ainsi provoquer un court-circuit, une décharge électrique ou même un feu, ce qui endommagerait votre PC.
- Les fentes et ouvertures du PC servent à son aération. Ne les couvrez pas, vous pourriez provoquer une surchauffe. À l'installation du PC, veillez à laisser 20 cm d'espace de tous les côtés.

**Éteignez tout de suite** l'ordinateur ou ne l'allumez surtout pas, **débranchez-le** et adressez-vous au **service client** si...

- ... le câble électrique ou la prise a fondu ou est endommagée. Faites remplacer le câble ou le bloc d'alimentation défectueux par une pièce neuve. Ces pièces ne doivent en aucun cas être réparées.
- ... le boîtier de l'ordinateur est endommagé ou si du liquide a coulé à l'intérieur. Faites examiner l'ordinateur par le service client. Autrement, l'ordinateur pourrait ne pas fonctionner dans les conditions de sécurité indispensables. Il y a en effet danger de mort par électrocution et/ou risque de rayonnement laser nocif !

# Sauvegarde des données

**Attention !**

Après chaque mise à jour de vos données, effectuez une sauvegarde sur un support externe (disquette, CD-R). Le fabricant ne peut être tenu pour responsable d'une perte de données et de ses éventuelles conséquences.

# Chapitre 2

## Branchement & mise en route

<b>Sujet</b>	<b>Page</b>
Vérification du matériel .....	7
L'emplacement du PC.....	8
Branchement .....	11
Première mise sous tension .....	19



# Vérification du matériel

Vérifiez qu'aucun élément ne manque à la livraison et informez-nous dans les **15 jours** suivant votre achat si un élément devait manquer. Il vous faudra alors absolument fournir votre numéro de série.

Le PC que vous venez d'acquérir, contient les éléments suivants :

- PC et câbles
- Clavier Windows+ souris
- Version OEM du système d'exploitation
- Application-/Support-Disc (Disc de sauvegardes et de pilotes)
- Ce mode d'emploi
- Carte de garantie

# L'emplacement du PC

Un aspect à ne pas négliger est le lieu d'installation de votre PC.

## Lieu d'installation

- Tenez votre ordinateur et tous ses périphériques à l'abri de l'humidité, de la poussière, de la chaleur et des rayons directs du soleil. Le non-respect de ces recommandations peut provoquer des pannes ou endommager le PC.
- Placez et utilisez tous les composants sur une surface plane, stable et sans vibrations, afin d'éviter que le PC ne tombe.
- Votre PC n'est pas prévu pour être utilisé avec des écrans de bureau au sens du §2 de la disposition concernant les écrans de bureau.

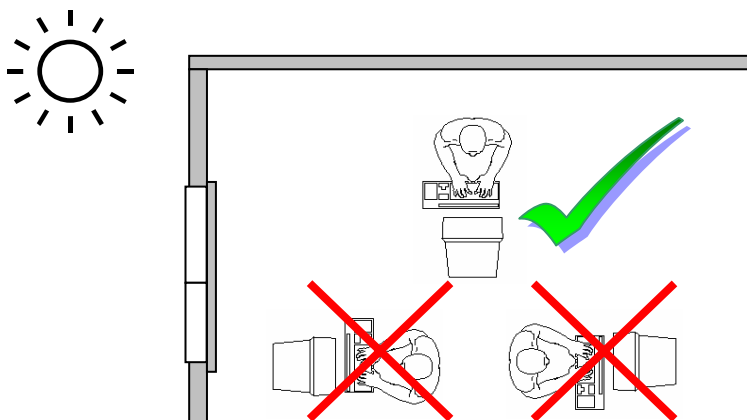
## Température ambiante

- Utilisez le PC à une température ambiante comprise entre +10°C et +35°C et une humidité relative comprise entre 30 % et 70 % (sans condensation).
- Éteint, le PC peut supporter des températures comprises entre -20°C et 50°C.
- En cas d'orage, débranchez l'appareil et surtout le câble de l'antenne TV. Pour plus de sécurité, nous recommandons l'utilisation d'un dispositif de protection électrique, afin de protéger votre PC contre les dommages causés par les surtensions ou la foudre qui peuvent toucher le réseau électrique.
- Après avoir transporté le PC, attendez qu'il ait pris la température ambiante pour le mettre en marche. Des variations importantes de température ou d'humidité peuvent provoquer de la condensation à l'intérieur du PC et cette humidité peut être à l'origine d'un court-circuit.

# Ergonomie

## Remarque

L'écran doit être positionné de manière à éviter les reflets, les lumières aveuglantes et les forts contrastes de luminosité.



L'écran ne doit jamais se trouver à proximité d'une fenêtre car c'est à cet endroit que la pièce est la plus claire à cause de la lumière du jour. Cette clarté rend plus difficile l'adaptation de l'œil à l'écran plus sombre.

L'écran doit toujours être disposé de façon à ce que le regard soit parallèle à la fenêtre.

L'orientation en parallèle devrait également valoir pour la lumière artificielle. Ceci signifie que les mêmes critères et raisons sont valables pour l'éclairage des bureaux et des lieux de travail avec une lumière artificielle.

Au cas où la pièce ne permette pas de positionner l'écran comme indiqué, il existe beaucoup d'autres solutions afin d'éviter les lumières aveuglantes, les reflets les contrastes trop importants entre clair et sombre .... Par exemple : tourner, rabaisser ou relever l'écran.

On peut également améliorer cette installation en installant des stores à lamelles ou verticaux aux fenêtres, des murs de séparation ou en modifiant les installations d'éclairage.

## Remarque

Faites des pauses régulières lorsque vous travaillez face à votre écran pour prévenir les tensions et la fatigue.

Le fait de rester assis dans la même position pendant une période prolongée peut à la longue devenir inconfortable. Pour augmenter votre confort et réduire les risques de lésion, vous devez adopter une position d'assise correcte.

**Général** - Changez fréquemment de position et faites souvent des pauses pour éviter la fatigue.

**Dos** - Lorsque vous êtes assis à votre poste de travail, veillez à ce que votre dos soit soutenu par le dossier de la chaise, en position droite ou légèrement inclinée vers l'arrière.

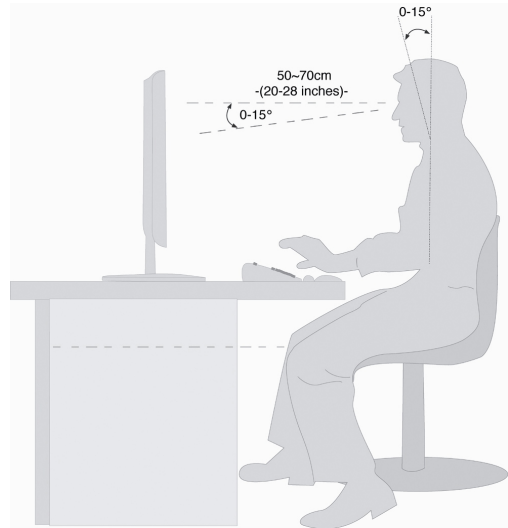
**Bras** - Vos bras doivent être souples et détendus, coudes près du corps, avant-bras et mains parallèles au sol.

**Poignets** - Vos poignets doivent être aussi droits que possibles lorsque vous utilisez le clavier, la souris ou la boule de commande. Ils ne doivent pas être pliés vers le haut ou vers le bas ou latéralement de plus de 10 degrés.

**Jambes** - Vos cuisses doivent être horizontales ou légèrement inclinées vers le bas. Vos jambes doivent pratiquement former un angle droit avec vos cuisses. Vos pieds doivent reposer à plat sur le sol. Au besoin, utilisez un repose-pied mais avant d'en acquérir un, assurez-vous que la hauteur de votre chaise est correctement réglée.

**Tête** - Votre tête doit être droite ou légèrement inclinée vers l'avant. Evitez de travailler avec la tête ou le tronc tordu dans une position non naturelle.

- Surface d'appui pour les mains:  
5 - 10 cm
- Distance des yeux:  
50 de 70 cm
- Espace pour les jambes (vertical):  
au moins 65 cm
- Espace pour les jambes (horizontal):  
au moins 60 cm
- Ligne supérieure de l'écran  
à la hauteur des yeux ou un petit peu en dessous.



# Branchement

Ouvrez le rabat de gauche pour voir les illustrations correspondantes.

## Remarque

Les appareils décrits ne sont **pas obligatoirement** livrés avec l'ordinateur. Tous les ports indiqués dans la liste sont en option et ne sont pas forcément disponibles sur votre PC.

## Effectuer les connexions

Tenez compte des remarques suivantes pour brancher correctement votre PC :

- Rangez les câbles de façon à ce qu'on ne puisse pas marcher ou trébucher dessus.
- Ne posez aucun objet sur les câbles, cela pourrait les endommager.
- Ne branchez les appareils périphériques tels que le clavier, la souris, le moniteur etc. que lorsque le PC est éteint afin d'éviter l'endommagement du PC ou des périphériques. Certains appareils peuvent être branchés lorsque le PC est en marche. Il s'agit en général d'appareil avec une connexion USB). Dans tous les cas, suivez impérativement les consignes de sécurité des modes d'emploi correspondants.
- Installez le PC à au moins un mètre de distance des sources de brouillage magnétiques et de haute fréquence (télévision, enceintes, téléphone mobile, etc.) pour éviter les défaillances et les pertes de données.
- Veillez à n'utiliser avec ce PC que des câbles blindés de moins de 3 mètres pour les interfaces externes. Utilisez exclusivement le câble fourni, qui a subi de nombreux tests dans nos laboratoires.  
Pour les câbles d'imprimante, n'utilisez que des câbles à double blindage.
- Veillez à ce que tous les câbles de connexion soient raccordés aux périphériques correspondants afin d'éviter les ondes parasites. Débranchez les câbles dont vous ne vous servez pas.
- Les câbles fournis ne doivent pas être remplacés par d'autres câbles. Les câbles qui vous ont été livrés ont subi des tests approfondis dans nos laboratoires : utilisez exclusivement les câbles fournis.
- Pour le branchement de vos périphériques, utilisez uniquement les câbles livrés avec les appareils.
- Veillez à ce que tous les câbles de connexion soient raccordés aux périphériques correspondants afin d'éviter les ondes parasites. Débranchez les câbles dont vous ne vous servez pas.

- Seuls les appareils conformes aux normes EN60950 « sécurité pour les matériels de l'information » ou EN60065 « exigences de sécurité pour les appareils audio, vidéo et appareils électroniques analogiques » peuvent être raccordés à l'ordinateur.
- Durant les premières heures d'utilisation, les nouveaux appareils peuvent dégager une odeur typique mais totalement inoffensive s'estompant progressivement au fil du temps.  
Pour combattre la formation d'odeur, nous vous conseillons d'aérer régulièrement la pièce. Lors du développement de ce produit, nous avons tout mis en œuvre pour que les taux restent largement inférieurs aux taux limites en vigueur.

### **Remarque**

Vous n'avez besoin de brancher que les composants que vous utilisez avec votre PC. Si vous n'avez pas l'appareil décrit (par exemple l'imprimante), vous pouvez sauter ce passage et éventuellement y revenir plus tard.

## **Ouvrir et fermer le couvercle frontal**

Position sur la vue d'ensemble : **C**

Quelques prises sont situées derrière le couvercle frontal. Cela présente un grand avantage: les connexions que vous utilisez fréquemment peuvent être rétablies facilement et rapidement sans devoir retourner l'ordinateur. Le couvercle protège les connexions.

## **LAN (Réseau local)**

Position sur la vue d'ensemble : **E**

Le branchement réseau vous permet de préparer votre PC à la connexion au réseau. Le câble RNIS possède deux prises **RJ45**, de sorte que le côté branché à la fiche femelle importe peu.

1. Branchez l'extrémité du câble de transmission à la fiche de votre PC.
2. Branchez l'autre extrémité à l'ordinateur ou à un Hub/commutateur.

Vous trouverez des informations détaillées sur le branchement au réseau dans le chapitre « **Fonctionnement du réseau** ».

## Connexion d'enceintes

Position sur la vue d'ensemble : **F**

Vous pouvez connecter un **des enceintes amplifiées ou un câble de connexion audio** (à l'amplificateur). Dans le manuel d'utilisation de votre chaîne stéréo, vous trouverez quel canal vous devez utiliser à cet effet (généralement **Line In** ou **Aux**).

1. Branchez le câble à l'aide d'une prise jack **stéréo** de **3,5 mm** dans la fiche verte.

## Connexion d'appareils de réception

Position sur la vue d'ensemble : **G**

Ce port peut recevoir un câble servant à alimenter **des sources audio externes analogiques** (par exemple, un appareil stéréo, synthétiseur).

1. Branchez le câble à l'aide d'une prise jack **stéréo** de **3,5 mm** à la fiche bleu clair.

## Connexion du pc à un téléviseur

Position sur la vue d'ensemble : **H**

Si votre carte graphique est munie d'une sortie TV, vous pouvez établir la connexion avec le câble nécessaire pour relier à votre téléviseur.

### Remarque

La sortie vidéo peut seulement être utilisée pour la lecture.

1. Connectez votre PC à votre téléviseur avec le câble prévu pour votre téléviseur.

# Connexion du moniteur

Position sur la vue d'ensemble : **K**

Votre PC est doté d'une prise **VGA** et **HDMI**.

## Remarque

Si votre moniteur est doté de **plusieurs entrées** (p.ex. **VGA et HDMI**), ne branchez **qu'un seul câble à la fois**. Vous évitez de la sorte tout problème au niveau de l'émission des signaux.

## Remarque

Faites attention à bien ajuster la prise et la fiche. Grâce à sa forme asymétrique, la prise ne peut être mise que dans une seule position dans la fiche.

1. Branchez le câble de données du moniteur à la fiche bleue de la carte graphique (Vue d'ensemble : **K**). Enlevez, le cas échéant la bague de protection blanche de la prise du moniteur.
2. Serrez bien les vis du câble du moniteur.

## Attention !

Le système a été pré configuré pour une résolution d'écran de **1024 x 768** pixels et un taux de rafraîchissement (refresh rate) **60** Hz.

Si votre moniteur n'est pas adapté à ces valeurs, il peut être endommagé. Veuillez consulter le mode d'emploi de votre moniteur.

Pour modifier la résolution de l'écran, allez dans **Panneau de configuration**, sous **Personnaliser l'apparence et les sons**.

Pour démarrer le programme, vous disposez de deux méthodes :

- Soit vous cliquez avec le bouton droit de la souris sur le Bureau. Ensuite, sélectionnez **Personnalisation** avec le bouton gauche de la souris.

**ou**

- Allez sur **Démarrer** ⇒ **Panneau de configuration** ⇒ **Personnaliser l'apparence et les sons**, puis cliquez deux fois avec le bouton gauche de la souris.

## Ordinateur avec un système surround

Position sur la vue d'ensemble : **F, L**

Si votre système est équipé d'un système surround, branchez le câble ainsi :

1. Branchez le câble à l'aide d'une prise jack **stéréo** de **3,5 mm** dans la fiche verte.
2. Connectez les haut-parleurs par la face arrière au port **back surround**.
3. Vous pouvez brancher un haut parleur central ou un subwoofer au port **centre/bass**.
4. Branchez d'autres haut-parleurs au port **side surround** et placez-les derrière vous pour la sonorisation d'ambiance.

## Connexion d'un microphone

Position sur la vue d'ensemble : **M**

1. Branchez le **microphone** à la fiche rose (position **M**) à l'aide d'une prise jack **mono** de **3,5 mm**.
2. Ne placez pas le microphone directement devant les enceintes de façon à éviter un effet acoustique désagréable, qui se manifeste par du « larsen ».

## Connexion des appareils USB

Position sur la vue d'ensemble : **N**

### Attention !

Connectez votre module USB **après la première configuration** de votre nouveau PC. De cette manière, vous évitez des confusions inutiles lors de l'installation. Normalement, ce module peut être connecté en cours de fonctionnement. Veuillez lire le mode d'emploi de votre périphérique pour plus d'informations.

- Les tensions sortantes de l'ordinateur pour l'USB sont protégées par une sécurité (Limited Power Source conformément à EN60950). Ceci permet de protéger les périphériques reliés aux prises en question si l'ordinateur est l'objet d'un problème technique.

La plupart du temps, vous trouverez plusieurs prises à votre disposition que vous pouvez utiliser au choix.

1. Branchez les appareils avec leurs fiches (**imprimante, scanner, appareil photos**) dans la prise correspondante.

### Remarque

Si possible, connectez toujours vos appareils sur leurs prises habituelles. Sinon, vous recevrez une information de « Nouveau périphérique détecté » et le système d'exploitation exigera une nouvelle installation du pilote.

## Connexion de périphériques sur port parallèle

Position sur la vue d'ensemble : **O**

### Remarque

Faites attention à bien ajuster la prise et la fiche. Grâce à sa forme asymétrique, la prise ne peut être mise que dans une seule position dans la fiche.

1. Si vous souhaitez connecter une imprimante à câble parallèle (25 broches), branchez le câble de l'imprimante à la fiche d'imprimante **O** de couleur bordeaux située à l'arrière de votre PC.
2. Serrez bien les vis.

Si vous souhaitez utiliser un **scanner**, qui doit être branché au port parallèle, vous devez également brancher le câble du scanner ici. L'imprimante sera alors branchée au scanner.

## Connexion de périphériques sur port série

Position sur la vue d'ensemble : **P**

Vous pouvez connecter un modem externe, un lecteur de cartes ou un autre périphérique série.

### Remarque

Pour éviter l'endommagement des contacts, mettez la prise dans la fiche correctement. Grâce à leur forme asymétrique, la prise ne peut être mise que dans une seule position dans la fiche.

1. Branchez le câble série à la fiche de connexion turquoise (**P**) située à l'arrière de votre PC.
2. Serrez bien les vis.

## Connexion de périphériques sur port PS/2

Position sur la vue d'ensemble : **Q**

Si vous branchez un clavier USB ou une souris USB, veuillez vous reporter à l'étape suivante, sinon, n'en tenez pas compte.

1. Branchez le cordon de la souris au port PS/2 vert situé à droite de l'ordinateur.
2. Branchez le clavier au port PS/2 bleu situé à gauche de l'ordinateur.

## Connexion de casques

Position sur la vue d'ensemble: **T**

Branchez ici un **un casque/ écouteurs**.

2. Branchez le câble à l'aide d'une prise jack **stéréo** de **3,5 mm** dans la fiche verte à l'avant du PC (position **T**).

### Attention !

L'utilisation d'un casque/écouteurs avec un volume élevé peut entraîner des lésions permanentes du système auditif. Réglez le volume sur la valeur minimum avant de lancer la lecture. Démarrez la lecture et augmentez le son jusqu'à atteindre un niveau agréable.



A pleine puissance l'écoute prolongée du baladeur avec un casque peut endommager l'oreille de l'utilisateur.

# Connexion de l'alimentation

Position sur la vue d'ensemble : **R**

Etablissez tout d'abord l'alimentation vers votre ordinateur et le moniteur.

1. Insérez le câble de raccordement secteur dans la prise et en le reliant à la connexion secteur de votre ordinateur (**R**).

Veillez respecter les **conseils de sécurité** suivants :



## Attention

Même lorsque l'interrupteur secteur est éteint, certaines pièces de l'appareil sont sous tension. Afin de couper l'alimentation électrique de votre ordinateur ou afin de mettre complètement l'appareil hors tension, **retirez la fiche** de la prise secteur.

- La prise de courant doit se trouver près du PC et être facile d'accès.
- Ne branchez le PC qu'à une prise mise à la terre.
- N'utilisez que le cordon d'alimentation fourni.
- Pour plus de sécurité, nous recommandons l'utilisation d'un dispositif de protection électrique, afin de protéger votre PC contre les dommages causés par les surtensions ou la foudre qui peuvent toucher le réseau électrique.
- Si vous avez besoin d'une rallonge électrique, assurez-vous qu'elle corresponde aux caractéristiques exigées par le VDE. Demandez à votre électricien.
- La partie alimentation électrique d'un ordinateur standard possède un interrupteur. Cet interrupteur vous permet d'allumer et d'éteindre l'ordinateur. Si l'interrupteur est sur OFF (0), le courant ne passe pas.

### **N'allumez pas encore votre PC !**

Lisez d'abord le chapitre suivant pour savoir ce à quoi vous devez faire attention pour la mise en marche de votre PC.

# Première mise sous tension

Le PC est **totalemment pré-installé** à la livraison. Vous n'avez pas à utiliser les CD livrés avec l'appareil. Pour certains programmes (par exemple le logiciel de téléphonie ou les encyclopédies), il est cependant nécessaire d'insérer le CD correspondant, pour obtenir les données mémorisées sur le support. Le logiciel vous le réclamera le cas échéant.

Une fois tous les branchements effectués et les vis serrées, vous pouvez démarrer le PC :

## 1<sup>ère</sup> étape : démarrer

1. Allumer le moniteur et les autres périphériques.



### Interrupteur secteur

Position dans le schéma: **R**

2. Allumer l'interrupteur secteur en le mettant sur la position **I**. (Mettez cet interrupteur sur **O** afin de couper l'alimentation électrique.)


### Interrupteur principal

Position dans le schéma: **D**

3. Appuyez sur l'interrupteur principal une fois pour démarrer votre ordinateur.

Vous pouvez programmer la fonction interrupteur principal dans l'option gestion de l'énergie Windows® (voir aide en ligne). En général, l'ordinateur s'éteint si vous maintenez l'interrupteur principal enfoncé pendant plus de 4 secondes.

#### Attention !

Si vous ne fermez pas correctement le système d'exploitation, (en utilisant  ⇒ **Arrêter**), vous risquez de perdre des données.


## 2<sup>ème</sup> étape : démarrer la première installation

Le PC démarre et passe maintenant par différentes phases :

### Remarque

Aucun CD de démarrage (par exemple le CD Windows) ne doit se trouver dans le lecteur de CD-ROM, car le système d'exploitation ne serait pas chargé à partir du disque dur.

Le chargement dure un peu plus longtemps à la première installation. Une fois que toutes les données nécessaires ont été enregistrées, le système d'exploitation est complètement installé. Suivez les instructions sur l'écran. Chaque fenêtre explique les étapes à effectuer. La procédure d'accueil vous amène entre autre aux écrans et fenêtres suivants.

Si vous avez des questions, cliquez simplement sur .

### Contrat de licence

Lisez attentivement le contrat de licence. Vous obtiendrez des informations juridiques importantes sur l'utilisation de votre logiciel. Pour voir l'ensemble du texte, vous devez déplacer la barre de défilement à l'aide de la souris, jusqu'à ce que vous arriviez à la fin du document. Donnez votre accord au contrat en cliquant sur l'option «**J'accepte le contrat de licence**». Cela vous donne le droit d'utiliser le produit suivant les conditions définies et d'ouvrir le pack Windows\* «**Premiers pas**».

## 3<sup>ème</sup> étape : fin

Après le processus d'identification, la page de démarrage de Windows® s'affiche sur votre écran. Celle-ci peut être modifiée si vous souhaitez changer la présentation de l'écran de votre ordinateur. Cette modification n'entraîne cependant aucun changement fondamental d'utilisation.

### Description succincte de la page de démarrage de Windows®

(L'illustration correspondante se trouve à la page suivante.)

#### ❶ Le bouton Démarrer

Cliquez une fois sur ce bouton à l'aide du bouton gauche de la souris afin d'ouvrir le menu Démarrer.

#### ❷ Tous les programmes

Ici sont rassemblées les entrées de tous les programmes installés sur votre PC. Vous pouvez également modifier les entrées à l'aide du bouton droit de la souris.

#### ❸ Barre des programmes

Les programmes les plus fréquemment utilisés sont listés ici. Le système d'exploitation les reconnaît automatiquement. En cliquant sur une entrée à l'aide du bouton droit de la souris, vous pouvez vous-même déterminer quelles entrées doivent être conservées ou supprimées de la liste. Le programme associé à l'entrée ne sera **pas** supprimé.

#### ❹ Arrêter l'ordinateur

Si vous souhaitez éteindre le PC, cliquez sur ce bouton à l'aide du bouton gauche de la souris et sélectionnez l'option **Arrêter**.

#### ❺ Barre des tâches

La barre des tâches fournit des informations et des messages d'état concernant le système d'exploitation et les programmes en cours d'exécution.

## 6 « Icônes » sur le « Bureau »

Les **icônes** sont des raccourcis vers des programmes. Ils servent à démarrer les programmes correspondants. L'application est démarrée via un **double clic** sur l'icône (appuyez sur le bouton gauche de la souris deux fois très rapidement).

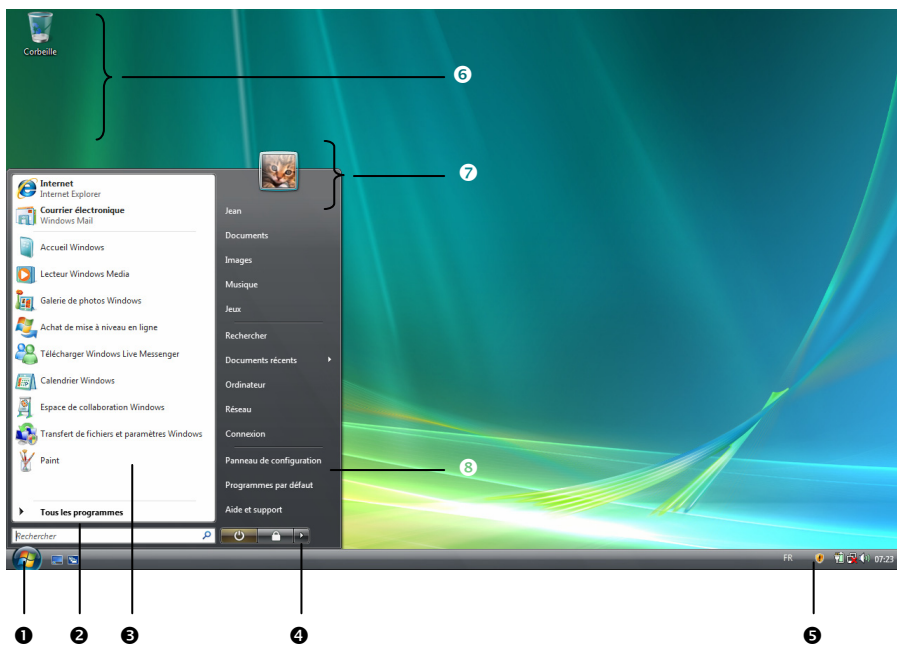
Le **Bureau** englobe pratiquement toute la surface de l'écran et est l'endroit idéal pour ranger ces raccourcis ou encore d'autres raccourcis auxquels vous souhaitez pouvoir accéder rapidement.

## 7 Utilisateur connecté

L'utilisateur connecté est affiché ici. Pour modifier l'image affichée, cliquez sur.

## 8 Panneau de configuration

C'est le centre de contrôle de votre PC. Ici, vous pouvez configurer à souhait votre PC. Vous devrez toutefois vous référer à « **Aide et support** » afin d'être pleinement conscient des éventuelles conséquences des modifications.



# Chapitre 3

## Travailler avec votre PC

Sujet	Page
La souris.....	25
Le clavier .....	26
Le disque dur .....	28
Le lecteur optique .....	31
Le lecteur de cartes.....	35
Le système graphique .....	36
La carte son .....	38
Raccordement USB .....	39
Fonctionnement du réseau .....	40
Le port parallèle .....	42
Le port série COM .....	42
Logiciels .....	43
Trucs et astuces .....	50



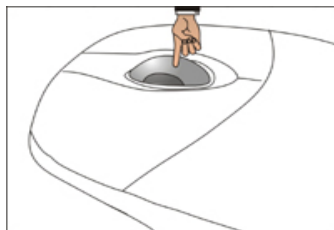
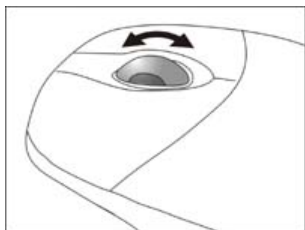
# La Souris

Possibilités de branchement :

**Q** (PS/2)

Vous pouvez soit faire rouler la molette de la souris (pour faire défiler les pages) soit cliquer dessus.

Pour faire défiler les pages en tournant ou cliquant la molette.



Si le pointeur de la souris ne se déplace pas sur l'écran de manière fluide, essayez un autre support (tapis de souris). Les supports en verre ou métalliques peuvent poser des problèmes.

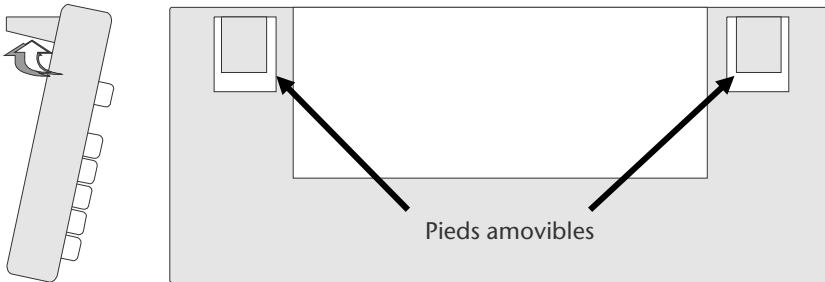
# Le clavier

Possibilités de branchement : **Q** (PS/2)

Dans cette section, vous trouverez des remarques utiles sur l'utilisation du clavier. Les illustrations sont toutes **schématiques**.

## Angle d'inclinaison du clavier

À l'arrière du clavier se trouvent deux pieds amovibles, grâce auxquels vous pouvez régler l'inclinaison du clavier. Tirez les pieds amovibles vers l'avant pour régler l'inclinaison du clavier.



## Les touches Alt, Alt Gr et Ctrl

La touche **Alt** exécute, en combinaison avec d'autres touches, des fonctions bien précises. Ces fonctions sont définies par chaque programme. Pour avoir une combinaison de touches avec la touche **Alt**, tenez la touche **Alt** enfoncée pendant que vous appuyez sur une autre touche. La touche **Alt Gr** fonctionne de la même manière que la touche **Alt**, mais affiche des caractères spéciaux. La touche **Ctrl** (Contrôle ou Control) exécute, comme la touche **Alt**, des fonctions de programme. Quelques combinaisons de touches utiles (selon le logiciel) :

<b>Combinaison de touches</b>	<b>Fonction et description</b>
Alt + F4	En général, quitte le programme actif ou ferme la fenêtre affichée.
Alt + Impr	Copie l'image de la fenêtre choisie dans le Presse-papiers.
Alt Gr + 8	Produit la barre oblique inversée (\).
Alt Gr + E	Produit le symbole de l'euro ( € ).
Alt Gr + à	Produit le symbole @ (prononcé « arobase ») utilisé pour les adresses de courrier électronique.
Ctrl + Alt + Suppr	Produit la « Sécurité de Windows ».

(Certaines différences spécifiques à votre pays sont possibles)

# Le disque dur

Le disque dur est la mémoire principale, qui offre une grande capacité et un accès rapide aux données.

Avec votre ordinateur, vous avez acquis une version OEM du système d'exploitation Microsoft Windows®, qui admet toutes les caractéristiques de performances de votre PC. Nous avons déjà configuré le disque dur de votre PC de telle manière que, en général, vous puissiez travailler de façon optimale sans avoir besoin de l'installer vous-même.

Le système d'exploitation Windows® ne peut pas utiliser toute la capacité du disque dur ; il existe à cet égard des différences entre l'affichage BIOS et l'affichage du système d'exploitation. Sur le disque dur se trouve le système d'exploitation du PC, d'autres programmes d'utilisation et des données de sécurité de telle sorte que toute la capacité est déjà utilisée.

Le disque dur est désigné par les lettres **C** ou **D**.

## Remarque

N'essayez jamais d'éteindre l'ordinateur lorsque le voyant d'accès est allumé, vous pourriez perdre des données.

Habituellement, votre disque dur est partagé en plusieurs partitions (si votre configuration est différente, veuillez vous reporter à au chapitre « Informations sur l'ordinateur » dans l'aide Windows®).

Dans la première partition (**Boot**) se trouve le système d'exploitation, les programmes d'utilisation et les documents et réglages des utilisateurs.

La deuxième partition (**Recover**) sert de sauvegarde des données et contient en plus des pilotes (**D:\Driver**) et des programmes d'utilisation (**D:\Tools**) pour votre PC. En outre, vous trouverez le dossier (**D:\Recover**) qui sert à la réinstallation de la configuration d'origine de votre ordinateur.

# Répertoire important

Vous trouverez ci-après, les répertoires les plus importants et la description de leur contenu.

## Attention !

N'effacez ou ne modifiez pas ces répertoires ou leur contenu sinon les données seront perdues ou la fonctionnalité du système est mise en danger.

**C:\** Dans le répertoire de base du lecteur C : se trouve des données importantes pour le démarrage de Windows. Dans la configuration d'origine, ces données sont masquées pour des raisons de sécurité.

### **C:\Program Files**

Comme le nom le laisse déjà supposer, les programmes de ce répertoire installent les données de l'utilisateur.

### **C:\Windows**

Le répertoire principal de Windows.

C'est ici que le système d'exploitation enregistre ses données.

### **D:\Recover**

C'est ici que se trouvent les données de sauvegarde avec lesquelles vous pouvez restaurer la configuration d'origine.

### **D:\Driver**

Dans ce classeur, vous trouverez les pilotes nécessaires à votre PC (déjà installé).

### **D:\Tools**

Ici vous trouverez des programmes supplémentaires et d'autres documentations pour votre PC.

# Connecter un disque dur externe

Votre PC dispose d'un connecteur, qui vous permet de brancher facilement un disque dur externe **MEDION HDDrive 2 go**.

La connexion se fait, comme pour une clé USB, lorsque le système d'exploitation est en marche. Le disque dur est alors automatiquement reconnu comme support de données supplémentaire et se voit attribuer une lettre de lecteur.

## Remarque

**Seuls** les **disques durs MEDION** peuvent être connectés à la baie de disque dur.

## Important !

Les ports sont protégés de la poussière par des **capuchons** qui doivent être retirés avant l'utilisation des prises. Si on n'utilise pas les ports, il faut absolument remettre en place ces capuchons.

# Le lecteur optique

Position sur la vue d'ensemble: **A**

## Pour insérer un disque :

### Attention !

N'utilisez pas de disques rayés, ébréchés, sales ou de mauvaise qualité. En raison de la vitesse de rotation élevée dans le lecteur, ils pourraient se casser, détruire vos données et endommager votre appareil. Examinez bien les disques avant de les insérer dans le lecteur. Si vous détectez des défauts ou des salissures, ne les utilisez pas. Les dommages provoqués par des supports défectueux sont exclus de la garantie et devront être réparés à vos frais.

1. Appuyez la touche d'éjection (vue d'ensemble: **B**), à droit du lecteur optique, pour ouvrir le tiroir.
2. Placez le disque, étiquette vers le haut, dans le tiroir, de façon à ce qu'il soit bien à plat.
3. Appuyez de nouveau la touche d'éjection.

### Remarque

Certains CD démarrent automatiquement lorsqu'ils sont insérés. Cela dépend du système d'exploitation et de la configuration correspondante.

## Écouter des CD / Établir une sélection

Votre PC est en mesure de lire des CD audio, des DVD ou des CD/DVD de données de tous les lecteurs.

Lorsqu'un disque est inséré, une fenêtre s'ouvre et présente différentes options pour la reproduction. Divers programmes sont généralement mis à votre disposition.

Si la fenêtre ne s'ouvre pas, vous avez toujours la possibilité d'accéder au lecteur optique par **l'Explorateur** ou **l'Ordinateur**.

## Comment retirer un CD

1. Si vous voulez retirer un CD, appuyez simplement le bouton d'éjection (vue d'ensemble : **B**).
2. Retirez le CD et placez le dans la pochette CD dans un endroit sûr.

### Remarque

Lorsque l'ordinateur accède au lecteur de CD-ROM, le voyant correspondant est allumé. N'essayez pas alors de retirer le CD du lecteur.

## Lecteur de CD-ROM/DVD comme lecteur d'amorce

On peut utiliser les lecteurs de disque optiques (CD/DVD/CDRW) pour le « Boot » (le démarrage) d'un système d'exploitation. Si l'ordinateur ne démarre pas à partir du disque, bien qu'il s'agisse d'un disque de démarrage, insérez-le dans l'autre lecteur (si un second lecteur est disponible) et redémarrez l'ordinateur. Si cela ne fonctionne toujours pas, il se peut que cette fonction ne soit pas paramétrée dans le BIOS. Le cas échéant, vérifiez cette éventualité.

## Informations sur le code régional du DVD

La lecture de films DVD inclut le décodage Video MPEG2, des données audio numériques AC3 et du déchiffrement des contenus protégés par le CSS. CSS (parfois connu sous le nom Copy Guard) désigne un programme de protection des données mis en place par l'industrie du film afin de contrer les copies illégales.

Compte tenu des nombreuses réglementations des concessionnaires, les contenus spécifiques aux pays représentent les plus importantes restrictions de lecture.

Afin de faciliter la délimitation géographique des autorisations des films, les titres DVD sont autorisés pour une région particulière.

Les lois sur le Copyright exigent que chaque film DVD se limite à une région particulière (généralement la région dans laquelle il est commercialisé).

Les versions des films DVD peuvent certes être publiées dans différentes régions, mais les règles CSS exigent que chaque système de déchiffrement CSS puisse être employé pour une seule région à la fois.

### Attention

La configuration de la région peut être modifiée **jusqu'à cinq fois** sur le logiciel de contrôle, la dernière configuration étant donc définitive. Si vous souhaitez modifier encore une fois la configuration de la région, vous devez faire appel au fabricant. Les frais d'envoi et de configuration sont à la charge de l'utilisateur.

# Informations sur le Graveur

Tout d'abord, nous vous donnons quelques informations sur les **CD Bruts**.

Les medias qui ont besoin d'un CD-ReWriter (Graveur) afin de créer des CD s'appellent des CD-Recordable (CD-R, écriture possible) ou CD-Rewritable (CDRW, réécriture possible).

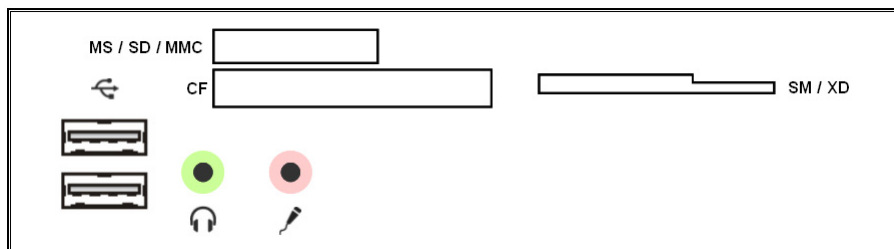
Les CD bruts sont pressés et ensuite scellés. Dans le cas des CD bruts, les chiffres « zéro » et « un » sont brûlés par le laser du CD-ReWriter. Ils sont par conséquent plus sensibles que les CD traditionnels.

Évitez donc absolument, **en particulier pour les supports vierges** :

- un rayonnement du soleil (UVA/UVB)
- des éraflures et des endommagements
- des températures extrêmes

# Le lecteur de cartes

Position sur la vue d'ensemble : **S**



Si votre ordinateur est équipé d'un lecteur de cartes vous pouvez utiliser les types de cartes suivants:

Fente	Type de carte	Contact de connexion
MS SD MC	Memory Stick Memory Stick Pro SD (Secure Digital) MMC (MultiMediaCard)	Présenter vers le bas
CF	CF (Compact Flash) IBM® Microdrive	Présenter vers l'avant
SM/XD	SmartMedia / XD	Présenter vers le bas Présenter vers le haut

En insérant une carte dans une fente, un lecteur libre dans l'ordinateur se met en marche\*.

\* seulement s'il s'agit d'un support de données supplémentaire.

# Le système graphique

Position sur la vue d'ensemble : **H, K**

Votre ordinateur est équipé d'une carte graphique haute performance.

## Caractéristiques de performance

- Accélération Haute Performance
- Accélération interactive Direct3D
- Support DirectX 10
- Accélération vidéo pour DirectDraw/DirectVideo, MPEG-1, MPEG-2, DVD et la technologie vidéo Indeo\*
- Gestion de l'alimentation ACPI

## Fréquence de rafraîchissement élevée

La carte graphique peut, en fonction de la résolution, offrir une fréquence de rafraîchissement de 60 Hz à 240 Hz.

Résolution	Couleurs	Résolution	Couleurs
640 x 480	8-, 16-, 32bit	1600 x 900	8-, 16-, 32bit
800 x 600	8-, 16-, 32bit	1600 x 1200	8-, 16-, 32bit
1024 x 768	8-, 16-, 32bit	1920 x 1080	8-, 16-, 32bit
1152 x 864	8-, 16-, 32bit	1920 x 1200	8-, 16-, 32bit
1280 x 960	8-, 16-, 32bit	1920 x 1440	8-, 16-, 32bit
1280 x 1024	8-, 16-, 32bit	2048 x 1536	8-, 16-, 32bit

Vous pouvez ajuster la configuration de la carte graphique à l'aide du programme d'aide « **Personnalisation** » dans le « **Panneau de configuration** ».

Le pilote graphique garantit qu'on ne puisse pas choisir une résolution inadaptée au système graphique. La fréquence de rafraîchissement recommandée pour les équipements à tube cathodique (CRT) est de 75–85 Hz, et de 60-75 Hz pour les moniteurs à cristaux liquides. Consultez à ce sujet le manuel d'utilisation de votre moniteur.

## Connexion du PC à un téléviseur

À l'aide des **sorties vidéo** (TV-out) à l'**arrière** de votre ordinateur, vous avez la possibilité d'utiliser un téléviseur comme écran du PC.

### Remarque

Pour connecter votre appareil à votre PC, il vous faut un câble S-vidéo. Il **n'est pas fourni**, mais peut être acheté dans un magasin spécialisé.  
Regardez dans le mode d'emploi de votre téléviseur quel câble est nécessaire.

## Pour connecter votre PC à votre téléviseur, procédez comme suit :

### Remarque

Pour obtenir la fonction TV **il faut que** la Télé soit connectée **avant** de démarrer le PC.

1. Quittez Windows et éteignez le PC.
2. Connectez l'entrée de vidéo de votre appareil à la sortie correspondante (position : **H**) du PC.  
Si votre téléviseur dispose d'une entrée adaptée, vous pouvez aussi utiliser la prise HDMI numérique (High Definition Multimedia Interface) (**K**) pour le transfert de signaux vidéo et audio.
3. Pour voir maintenant l'image de votre PC sur votre téléviseur, allumez le téléviseur.
4. Démarrez le PC et attendez que Windows soit complètement chargé.
5. Dans le programme « **Personnalisation** » vous pouvez définir la configuration.
6. Terminez la configuration en cliquant sur « **OK** ».

# La carte son

Position sur la vue d'ensemble : **F, G, L, T**

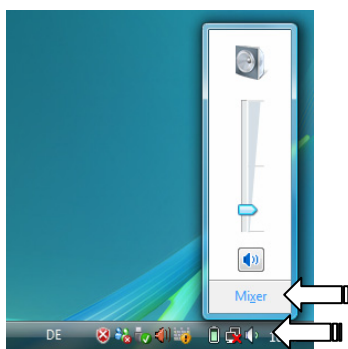
## Remarque

Les sorties enceintes **F** et **L** sont prévues pour des enceintes amplifiées ou un casque. Des enceintes non amplifiées ne vont pas sur cette sortie ou ne restitue qu'un son de qualité médiocre.

Les connexions audio externes peuvent être configurées de manière à permettre le raccordement d'un système acoustique 7.1.

Si vous souhaitez modifier le volume global, cliquez sur le symbole représentant un haut-parleur dans votre barre des tâches.

Cliquez sur **Mélangeur** afin d'ouvrir la fenêtre de contrôle du volume.



## Remarque

Branchez un casque/écouteurs seulement à l'avant du PC (position sur la vue d'ensemble : **T**).

## Attention !

L'utilisation d'un casque/écouteurs avec un volume élevé peut entraîner des lésions permanentes du système auditif. Réglez le volume sur la valeur minimum avant de lancer la lecture. Démarrez la lecture et augmentez le son jusqu'à atteindre un niveau agréable.

# Raccordement USB

Position sur la vue d'ensemble : **N**

## Remarque

Les appareils raccordés directement au bus USB ne doivent pas dépassés plus de 500 mA. La tension de sortie est protégée par une sécurité (Limited Power Source conformément à EN 60950). Si ces appareils nécessitent une puissance supérieure, il est nécessaire de vous munir d'un Hub (distributeur/ amplificateur).

Jusqu'à 127 appareils peuvent être raccordés aux ports USB (Universal Serial Bus 1.1 et 2.0) à condition qu'ils respectent les normes USB.

Le transfert de données s'effectue à 1,5 Mbit/s ou 12 Mbit/s, selon l'appareil connecté. USB 2.0 peut atteindre jusqu'à 480 Mbit/s.

## Remarque

Branchez toujours, dans la mesure du possible, vos appareils USB au port sur lequel ils ont été installés. Sinon, ils recevront un nouveau code d'identification et le système d'exploitation voudra recommencer l'installation du pilote.

# Fonctionnement du réseau

Position sur la vue d'ensemble : **E**

Votre PC est relié une connexion réseau Ethernet.

Vous pouvez trouver d'autres explications sur le réseau dans le **menu d'aide Windows**.











## Qu'est-ce qu'un réseau ?

On parle d'un réseau lorsque plusieurs PC sont reliés entre eux. Ainsi, les utilisateurs peuvent transférer des informations et des données de PC en PC et se partager leurs ressources (Imprimante, Modem et lecteurs optiques).

Voici quelques exemples en pratique :

- Dans une entreprise, les informations sont échangées par Email et les rendez-vous sont centralisés.
- Les utilisateurs se partagent une imprimante via le réseau et sauvegardent leurs données sur un serveur.
- Dans un foyer privé, le PC se partagent les accès au modem afin de se connecter à Internet.
- Il est possible de relier deux ou plusieurs PC afin de jouer à des jeux en réseau ou d'échanger des données.

## Régler les problèmes dus au réseau

-  Pourquoi les autorisations n'apparaissent-elles pas dans le Voisinage réseau?
  -  Vérifier l'autorisation en cherchant le nom du PC concerné.
-  Pourquoi reçoit-on un message d'erreur lorsqu'on clique dans le Voisinage réseau?
  -  Le **nom de l'ordinateur** doit être unique dans le réseau ne doit pas porter le même nom que le **groupe de travail**.
-  On a l'impression que les cartes réseau n'arrivent pas à communiquer entre elles. A quoi cela peut-il être du ?
  -  Il se peut qu'une des cartes réseau en action travaille avec une vitesse différente des autres (par ex. 10 au lieu de 100 Mbit/s) et votre PC réseau n'est pas en mesure de la reconnaître. Dans ce cas, veuillez programmer la vitesse compatible dans le pilote réseau.
  -  Si vous voulez relier deux PC, vous aurez besoin d'un câble croisé.
  -  Veuillez également contrôler les protocoles et les configurations.
-  Le transfert de données est inexact ou très lent. A quoi cela peut-il être du ?
  -  Peut être avez vous utilisé le mauvais câble (UTP / CAT3 ou inférieur) ou il est situé à côté d'un câble électrique ou d'une autre source d'électricité.

Vous trouverez d'autres erreurs traitées dans l'aide de Windows à l'aide du mot-clé « **erreur de réseau** ».

# Port parallèle

Position sur la vue d'ensemble : **O**

Le port parallèle de 25 broches permet de connecter une imprimante ou un autre appareil (par exemple un **scanner**).

Le port parallèle est compatible avec les normes standard EPP (Enhanced Parallel Port) et ECP (Extended Capabilities Port).

# Port série COM

Position sur la vue d'ensemble : **P**

Le port série à 9 broches sert à la connexion de périphériques série tels que modems externes, lecteurs de cartes ou périphériques de pointage. Ce port est désigné par les noms **COM1** ou **COM2** et gère le protocole de transmission et de réception asynchrone 16550. En général, il faut ce que l'on appelle **un câble modem neutre**, qui est la plupart du temps fourni avec les appareils.

# Logiciels

Cette section traite du Logiciel. Nous différencions entre le **BIOS**, les **programmes d'utilisation** et le **système d'exploitation** que nous traitons en premier.

## Découvrez Windows Vista

Le système d'exploitation Windows Vista propose de nombreuses possibilités de comprendre son utilisation et d'utiliser les nombreuses options :

### Windows Vista - Guide de démarrage rapide

Ce guide vous présente brièvement comment vous servir de votre système d'exploitation.

Les thèmes suivants y seront présentés :

- Premières étapes
- Le Centre de bienvenue
- Nouveautés
- Affichage de l'aide

Nous recommandons cette lecture à tous les débutants et à tous ceux qui utilisaient une version plus ancienne de Windows.

### Windows Vista - Aide et support

Vous trouverez un ensemble complet de modes d'emploi, d'aides et de propositions pour la résolution de problèmes.

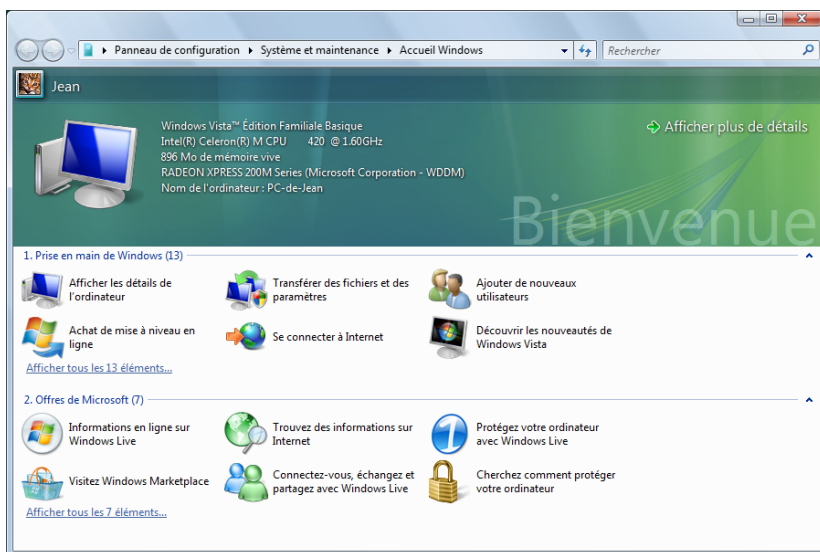
Cette aide recouvre le spectre tout entier des systèmes d'exploitation Windows.

Il est conseillé pour les débutants tout comme pour les professionnels. Les informations réparties en thèmes peuvent être imprimées ou repérées par des index de lecture. Comment démarrer :

1. Cliquez sur **Démarrer** .
2. Choisissez maintenant **Aide et support** .

# Windows Vista - Accueil Windows

L'**Accueil Windows** apparaît lorsque le Bureau de Windows est affiché pour la première fois. Il contient des liens utiles qui vous facilitent votre première utilisation de Windows.



Il s'agit ici, aussi bien pour les débutants que pour les utilisateurs confirmés, de procéder encore à quelques réglages lors de la première mise en route pour une utilisation optimale de Windows Vista.

Le Centre de bienvenue est divisé en de nombreuses petites thématiques permettant à l'utilisateur d'appréhender facilement le contenu. Ci-dessous quelques liens :

- Afficher les détails de l'ordinateur  
(Vous trouverez ici des informations concernant votre ordinateur, le type de carte graphique et l'édition de Windows Vista)
- Transférer des fichiers et des paramètres  
(Transférez ici des données et des paramètres de votre ancien PC)
- Ajouter de nouveaux utilisateurs  
(Gérez et établissez ici les comptes utilisateur pour chaque utilisateur du PC)
- Achat de mise à niveau en ligne (WAU)  
(Vous pouvez appliquer ici une mise à niveau et passer à une version supérieure de Windows Vista, par exemple pour utiliser les fonctions numériques étendues)
- Se connecter à Internet  
(Configurez ici l'accès à Internet)

- Découvrir les nouveautés de Windows Vista (Prenez ici connaissance des différences entre Windows Vista et les anciennes versions)
- l'utilisation du programme de messagerie
- ... et bien d'autres encore !

Utilisez le Centre de bienvenue pour vous familiariser avec votre ordinateur portable et apprendre à mieux vous en servir. Il peut également servir de source d'information supplémentaire pour la reconnaissance et la résolution d'éventuels problèmes.

Si vous avez fermé le Centre de bienvenue après le démarrage, vous pouvez le rappeler de la façon suivante :

1. Cliquez sur **Démarrer** 
2. Sélectionnez  **Accueil Windows** dans la liste des programmes.

## Windows Vista - Contrôle de compte d'utilisateur

Le Contrôle de compte d'utilisateur a été conçu pour protéger l'ordinateur portable des modifications non autorisées.

Dès qu'une modification non autorisée est détectée, une fenêtre avec le message « **Si vous êtes à l'origine de cette action, continuez** » apparaît.

- Cliquez sur Continuer pour continuer le processus.
- Cliquez sur Annuler pour interrompre le processus.

# Installation de logiciels

## Remarque

Si votre système d'exploitation est programmé de telle manière que l'installation de logiciels et de pilotes n'est acceptée que lorsque ceux-ci sont signés (autorisés par Microsoft), le dialogue correspondant apparaîtra.

Les logiciels livrés avec le PC sont déjà pré-installés.

## Attention !

Lors de l'installation de programmes ou de pilotes, des données importantes peuvent être écrasées ou modifiées. Pour pouvoir accéder aux données d'origine lors de problèmes éventuels après l'installation, vous devez sauvegarder le contenu du disque dur avant l'installation. Veuillez vous reporter aux indications plus précises sur la sauvegarde de données.

## Comment installer vos logiciels :

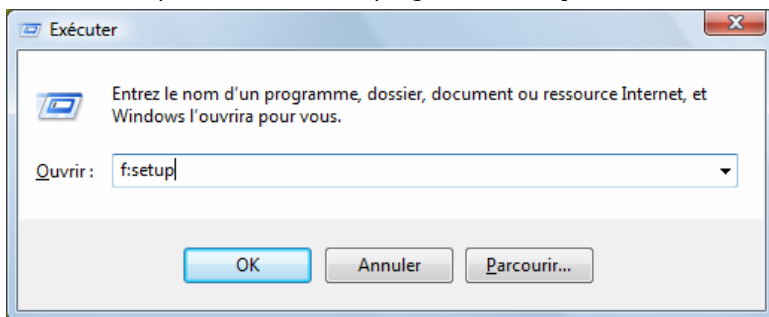
Suivez les indications livrées par l'éditeur du logiciel. Nous décrivons ici une installation « **typique** » comme suit. Lorsque vous insérez le CD, le menu d'installation démarre automatiquement.

## Remarque

Si le démarrage automatique ne fonctionne pas, cela signifie que la fonction « Autorun » ne fonctionne pas. Veuillez vous reporter à l'aide de Windows Vista pour y remédier.

Exemple d'une installation manuelle **sans** Autorun :




1. Cliquez sur **Démarrer** .
2. Cliquez sur ► **Tous les programmes**
3. Ouvrez le point de menu  **Accessoires**.
4. Effacer l'inscription  **Exécuter**.
5. Saisissez les initiales du lecteur de CDR dans la fenêtre « **Ouvrir** », suivies d'un double point et du nom du programme **setup**.



6. Confirmez votre saisie en cliquant sur « **OK** ».
7. Suivez les instructions du programme.

## Desinstallation des logiciels

Pour retirer les logiciels installés sur votre PC, veuillez suivre les instructions suivantes :

1. Cliquez sur **Démarrer** .
2. Cliquez sur  **Panneau de configuration**.
3. Sélectionnez ensuite l'option  **Programmes**.
4. Choisissez le programme adapté, démarrez la désinstallation et suivez les instructions sur l'écran.

## Activation de Windows

Microsoft a inséré l'activation du produit pour se protéger contre la piraterie de logiciels. **Vous n'avez pas besoin d'activer les logiciels** installés sur votre PC ni la version Windows Vista livrée avec votre PC étant donné qu'ils sont activés **pour votre PC**. Une activation est seulement nécessaire si vous échangez plusieurs composants importants du PC ou si vous utilisez un BIOS non autorisé. Vous pouvez activer Windows Vista autant de fois que vous le souhaitez si cela devait être nécessaire. Vous trouverez des informations détaillées dans le système d'aide.

[www.microsoft.com/france/logicieloriginal/activation/default.msp](http://www.microsoft.com/france/logicieloriginal/activation/default.msp)

### Activation du produit avec votre ordinateur

Dans de rares cas, l'activation de **Windows Vista** peut vous être demandée. Si l'activation par **Internet** se termine par un message d'erreur, veuillez suivre les étapes suivantes.

1. Veuillez sélectionner **Activation par téléphone** et cliquez sur Suivant jusqu'à obtenir l'écran suivant.
2. Cliquez ensuite sur **Changer de clé de produit**. Une nouvelle fenêtre apparaît. Veuillez saisir ici la clé du produit. Elle se trouve sur le **certificat d'authenticité (Certificate of Authenticity, COA)**, sous le portable.
3. Confirmez votre saisie et suivez les instructions apparaissant à l'écran. Le cas échéant, précisez au conseiller Microsoft que vous possédez une version OEM.

## BIOS Setup

Dans le BIOS Setup (configuration matérielle de base de votre système) vous avez de nombreuses possibilités de configuration pour le fonctionnement de votre ordinateur.

Vous pouvez par exemple modifier le fonctionnement des interfaces, les caractéristiques de sécurité ou la gestion de l'alimentation.



L'ordinateur est configuré à la sortie de l'usine de façon à vous garantir un fonctionnement optimal. Ne changez les configurations que si c'est absolument nécessaire ou si vous êtes familiarisé avec ce type de manipulations.

### Démarrage du Setup Bios

Vous ne pouvez démarrer le programme de configuration qu'au démarrage du système. Si le PC a déjà été lancé, fermez Windows et redémarrez le.

Avant de redémarrer le PC, appuyez sur la touche « Suppr » et garder la enfoncée jusqu'à ce que le message « Entering Setup » apparaisse.

# Trucs et astuces

## Aides à l'utilisation

### Réglage Windows du clavier

Vous trouverez des indications sur le clavier à la page 25.

- Avec ALT + TAB vous pouvez changer de fenêtre active.
- Avec la touche TAB, vous pouvez passer au texte ou au champ de données suivant, avec SHIFT + TAB au précédent.
- ALT + F4 ferme le programme ou la fenêtre en cours.
- Ctrl + F4 la fenêtre d'un programme.

Si vous n'avez pas de touche Windows (☞) sur votre clavier, vous pouvez également initialiser le menu « Démarrer » par Ctrl + ESC. On peut minimiser toutes les fenêtres par la touche Windows + M. La fenêtre en cours est minimisée avec ALT + Barre d'espace + U.

- Avec la touche ALT, vous passez au menu programme dans lequel vous pouvez naviguer avec les flèches.
- Avec la touche Windows (☞) + TAB vous basculez d'une fenêtre active à l'autre.

### Modifier la programmation de la souris

Les possibilités de programmation de la souris se trouvent dans le panneau de configuration:

1. Cliquez sur « **Démarrer** », en bas à gauche sur l'écran puis sur « **Panneau de configuration** ».
2. Ouvrez « **Matériel et audio** » et cliquez sur « **Souris** ».
3. Vous pouvez alors procéder au réglage de la souris en fonction de vos besoins (configuration de la surface de cliquage, vitesse du double-clic, indicateur de la souris ...).

## Comment copier des données, un texte ou des images vers un autre endroit ?

Le mieux est d'utiliser les **dossiers intermédiaires**. Sélectionnez le texte avec la souris (faites glisser la flèche de la souris sur le texte en appuyant sur la touche gauche) ou cliquez sur l'image.

Appuyez sur CTRL + C pour copier la sélection dans le dossier intermédiaire. Puis allez à l'emplacement où vous souhaitez copier la sélection. Appuyez sur CTRL + V, pour y copier le contenu du dossier intermédiaire.

Fonction	Raccourci
Couper	[Ctrl]+[X]
Insérer	[Ctrl]+[V]
Copier	[Ctrl]+[C]
Coller	[Suppr]




## Programmation du système et information

### Fonction de démarrage automatique du lecteur optique.

Lorsque vous introduisez un CD, celui-ci sera lu selon son contenu (musique, vidéo etc.). Si cela n'est pas le cas, il peut y avoir plusieurs raisons:

Le CD n'a pas de fonction de démarrage automatique, la fonction est désactivée ou la fonction est désactivée pour ce type de CD.

Voici comment vous pouvez activer ou désactiver la fonction en général:

1. Cliquez sur **Démarrer** .
2. Cliquez sur  **Panneau de configuration**.
3. Sélectionnez ensuite l'option  **Matériel et audio** ou directement le sous-menu **Lire des CD ou d'autres médias automatiquement**.



# Chapitre 4

## Service après-vente & travail personnel

<b>Sujet</b>	<b>Page</b>
Sauvegarde de Données et de Système ...	55
Réinstallation du système .....	55
Première aide sur les dysfonctionnements .....	61
Assistance pour les pilotes .....	63
Transport .....	64
Recyclage et élimination .....	65
Réinstallation et réparation .....	67



# Sauvegarde de données et de système

Les programmes décrits sont intégrés dans Windows. Vous trouverez des informations détaillées en rentrant les mots clés en gras dans la fenêtre Windows d'aide du menu « démarrer ». Veuillez également lire les indications page 4.

## Sauvegarde des données

Procédez régulièrement à des sauvegardes sur des supports externes comme des CD-R ou des CD-RW. Windows propose pour cela le programme « **Statut et configurations de la sauvegarde** ». Le programme se trouve sous « **Accessoires** ⇒ **Outils système** ». Procédez à la sauvegarde sur disquette de vos mots de passe et de la configuration de votre système.

## Programmes de maintenance

L'utilisation régulière des programmes « **Défragmentation** » et « **Nettoyage de disque** » peut éliminer les sources d'erreur et augmenter les performances du système. Le programme d'aide « **Informations système** » est également très pratique. Il vous donne des informations détaillées sur la configuration de votre système. Vous trouverez tous ces programmes dans le dossier de programmes sous « **Accessoires** ⇒ **Outils système** ».

## Disquette de réinstallation du mot de passe

Afin de pouvoir protéger le compte d'un utilisateur au cas où un utilisateur oublie son mot de passe, chaque utilisateur local devrait sauvegarder ses mots de passe et les conserver en un endroit sûr. Si l'utilisateur oublie son mot de passe, le mot de passe peut être réinstallé à l'aide de la disquette de sauvegarde afin que l'utilisateur puisse avoir à nouveau accès à son compte local. Vous trouverez des informations sur la méthode de sauvegarde sur disquette dans le programme d'aide de Windows.

# Restauration du système

Windows Vista propose une fonction utile (**Restauration du système**) qui permet d'enregistrer des **points de réinstallation**.

Le système enregistre la configuration actuelle en tant qu'enregistrement momentané et en cas de besoin, il y revient. Ceci a l'avantage qu'une installation mal faite peut être annulée.

**Les points de réinstallation** sont créés automatiquement par le système mais ils peuvent également être établis manuellement. Vous pouvez prendre vous même les décisions et configurer en fonction de la place prise par l'enregistrement. Vous trouverez ce programme dans **Toutes les programmes** ⇒ **Accessoires** ⇒ **Outils système**.

Nous vous conseillons de programmer des points de réinstallation avant de procéder à l'installation d'un nouveau logiciel ou d'un nouveau driver. Si votre système ne fonctionne plus de manière stable, vous avez en général la possibilité de revenir à la configuration stable sans que le nouveau document ait besoin d'être effacé. Veuillez lire dans le paragraphe suivant, les possibilités pour remédier à une mauvaise installation.

## Élimination d'erreurs

Windows Vista contient plusieurs fonctions qui assurent que le PC ainsi que les différents périphériques et applications fonctionnent correctement. Ces fonctions vous aident pour la résolution de problèmes pouvant surgir lors d'une insertion, de l'annulation ou du remplacement de données qui sont nécessaires au fonctionnement du système d'exploitation, des applications et des périphériques.

Le choix de la ou des fonctions de réinstallation est dépendant du type de problèmes ou d'erreurs qui apparaissent. Vous trouverez des informations détaillées dans la fenêtre d'aide Windows.

# Windows® Update

**Windows Update** est l'extension en ligne de Windows. Utilisez Windows Update pour charger à partir d'Internet des éléments tels que des mises à jour de sécurité, des mises à jour importantes, les derniers fichiers d'aide, des pilotes et des produits Internet.

Le site Web est régulièrement complété par de nouveaux contenus, ce qui vous permet de télécharger en permanence les toutes dernières mises à jour et corrections d'erreur ; votre portable est ainsi protégé et son bon fonctionnement assuré.



Windows Update explore le portable et dresse une liste de mises à jour individuelles spécialement adaptées à la configuration de votre portable.

Chaque mise à jour considérée par Microsoft comme étant importante pour le fonctionnement du système d'exploitation, de programmes ou de composants matériel, est classée sous l'appellation « mise à jour recommandée » et automatiquement sélectionnée pour installation.

Les mises à jour sont préparées afin de remédier aux problèmes connus et de protéger le portable des menaces connues pouvant porter atteinte à sa sécurité.

Pour télécharger les mises à jour nécessaires et réactualiser votre ordinateur, il vous suffit de suivre les quatre étapes suivantes :

Ouvrez Windows Update dans l'aide et le centre de Support.

1. Cliquez sur **Démarrer** .
2. Cliquez sur ▶ Tous les programmes.
3. Ouvrez  **Windows Update**.
4. Cliquez sur Rechercher les mises à jour.
5. Lorsque vous explorez les mises à jour disponibles dans chacune des catégories, cliquez sur « **Ajouter** » afin de sélectionner la mise à jour souhaitée et l'ajouter aux mises à jour à installer. En cliquant sur le raccourci « **Plus d'infos** », vous pouvez également lire une description complète de chacun des éléments.
6. Une fois que vous avez sélectionné toutes les mises à jour souhaitées, cliquez sur « **Examiner les mises à jour et les installer** », puis sur « **Installer maintenant** ».

## **Informations de mise à jour Windows relatives à la sécurité des données**

Pour pouvoir dresser une liste adaptée des mises à jour, Windows Update a besoin de certaines informations relatives au portable concerné. Ces informations incluent les éléments suivants :

- Numéro de version du système d'exploitation
- Numéro de version d'Internet Explorer
- Numéros de version d'autres programmes logiciel
- Identificateurs Plug & Play du matériel

Windows Update respecte la confidentialité de vos données privées et n'enregistre pas votre nom, votre adresse, votre adresse Email ou toute autre forme de données personnelles. Les informations rassemblées sont utilisées uniquement lorsque vous visitez le site Web. Elles non plus ne sont pas enregistrées.

# Réinstallation de la configuration d'origine



Si votre système ne fonctionne plus correctement malgré **les résolutions d'erreurs décrites ci-dessus**, vous pouvez réinstaller la configuration d'origine. Utilisez pour cela le disque application/support fourni.

## Limites de la réinstallation

- Les modifications de configuration entreprises sur la configuration d'origine et les installations de logiciels ne seront pas reproduites.
- Les actualisations de drivers et les compléments de Hardware ne seront pas pris en compte.

### Attention !

Toutes les données du disque **C**, ainsi que le dossier « **Documents** » seront effacés. Le cas échéant, faites une copie sur le disque **D** et sur des supports externes (suivez **impérativement** les indications des pages 4 et 55).

La réinstallation sera toujours celle de la **configuration d'origine**. Les installations et les configurations auxquelles vous aurez procédé devront éventuellement être renouvelées.

## Mise en place de la réinstallation

1. Lisez avant tout impérativement le paragraphe « **Restauration du système** » et les conseils indiqués.
2. Introduisez le disc **Application-/Support** et démarrez le PC.
3. Choisissez l'option « **Boot from CD-Rom** ».
4. Choisissez une des options proposées pour effectuer la restauration du système.

Le PC redémarre et est à nouveau dans sa configuration d'origine.

# Service après-vente

## Première aide sur les dysfonctionnements

Les mauvais fonctionnements ont des causes diverses, parfois banales, parfois dues à un périphérique matériel défectueux. Nous nous efforçons de vous montrer le fil conducteur pour solutionner le problème.

Si les mesures que nous vous indiquons n'apportent pas la solution, n'hésitez pas à nous appeler, nous vous aiderons volontiers!

## Localisation de la cause

Commencer par un contrôle visuel minutieux des câbles de connexion. Si les voyants lumineux ne fonctionnent pas, assurez vous que l'ordinateur et le périphérique matériel sont alimentés par le secteur.

- Contrôlez la prise électrique, le câble secteur et tous les interrupteurs à proximité de la prise de courant.
- Eteignez l'ordinateur et vérifiez tous les câbles de liaison. Vérifiez également la bonne connexion du périphérique matériel rattaché à votre ordinateur. N'intervertissez pas sans discernement les câbles des différents appareils, même si ils sont absolument identiques. Les attributions de broches peuvent être différentes. Après vous être assuré que l'ordinateur est alimenté et que toutes les connexions sont intactes, redémarrez l'ordinateur.

L'exécution régulière des programmes Windows® « **Défragmenteur de disque** » et « **Nettoyage de disque** » permet d'éliminer des sources d'erreur et d'augmenter la puissance du système.

Le programme d'aide « **Informations système** » se trouvant dans le classeur de programme « **Outils système** » s'avère également très utile.

# Erreurs et causes possibles

## **L'écran est noir.**

- Assurez vous que votre ordinateur n'est pas en mode « Stand-by/Veille ». Activer pour cela n'importe quelle touche du clavier.

## **L'heure et la date sont fausses.**

- Double-cliquez sur le symbole heure situé dans la barre des tâches et entrez les données exactes.

## **Après le redémarrage, une autre lettre de lecteur est affectée aux cartes du lecteur de cartes.**

- Cela peut se produire lorsque le lecteur de cartes actualise ses éléments au moment du démarrage du système. Le cas échéant, de nouveaux identificateurs sont attribués, ce qui peut créer de nouvelles lettres de lecteur pour certaines cartes.

## **Le lecteur optique ne lit plus de données.**

- Vérifiez que le disc est bien en place.
- Vérifiez que le lecteur figure bien dans l'explorateur et testez un autre disc.

## **La souris ne fonctionne pas.**

- Vérifiez le câble de connexion.
- Testez le fonctionnement de la souris dans une autre application. Est-ce que les périphériques sont désactivés?

## **Le disque dur ne dispose pas de suffisamment de place.**

- Les enregistrements audio ou vidéo nécessitent beaucoup d'espace mémoire (entre 1 et 2 Go/heure). Enregistrez tous les fichiers dont vous n'avez plus besoin sur des médias externes comme par ex. des DVD/CD-R ou des disques durs externes.

## **Le PC ne démarre pas.**

- Si les câbles sont correctement raccordés, essayez de rétablir l'alimentation du PC. Placez l'interrupteur de l'alimentation situé à l'arrière du PC sur la position 0 (ÉTEINT). Maintenez appuyé l'interrupteur principal de la façade durant 10 secondes. Attendez 5 secondes supplémentaires puis redémarrez le PC.

## Avez-vous encore besoin d'aide ?

Si les suggestions indiquées au chapitre précédent n'aboutissent pas à la solution souhaitée, contactez notre hotline. Nous essaierons de vous aider par téléphone. Avant de faire appel à notre Centre Technique munissez vous des renseignements suivants:

- Avez vous procédé à des modifications ou extensions de la configuration de base ?
- Avec quel type de périphérique matériel travaillez vous ?
- Quels messages s'affichent sur l'écran, à supposer que vous ayez des messages ?
- Quel logiciel avez vous employé quand la panne s'est produite ?
- Quelles démarches de dépannage avez vous entreprises pour solutionner le problème ?

## Assistance pour les pilotes

Nous avons longuement et avec succès testé dans nos laboratoires d'essai le système équipé des pilotes installés. En informatique il est cependant de coutume d'actualiser les pilotes de temps en temps.

D'éventuels problèmes de compatibilité avec d'autres composants qui n'ont pas encore été testés peuvent surgir.

Vous trouverez les pilotes actuels à l'adresse Internet suivante:

<http://www.medion.fr>

## Transport

Tenez compte des remarques suivantes pour le transport de votre PC :

- Afin d'éviter tout dommage dû au transport, emballez le PC dans son carton d'origine.

## Nettoyage et entretien

La durée de vie de votre PC peut être prolongée si vous prenez les précautions suivantes :

### Attention !

Le boîtier du PC ne contient **aucune pièce à entretenir** ou à nettoyer.

- Débranchez toujours tous les câbles de connexion et le cordon d'alimentation avant le nettoyage. Nettoyez le PC à l'aide d'un linge humide et propre.
- La poussière peut obstruer les orifices d'aération, ce qui peut engendrer une surchauffe et des dysfonctionnements. Vérifiez régulièrement (env. tous les 3 mois) que les orifices d'aération assurent une circulation d'air suffisante. Utilisez un aspirateur pour retirer la poussière des orifices d'aération. Si votre appareil prend régulièrement une grande quantité de poussière, faites également appel à un spécialiste qui nettoiera l'intérieur du boîtier de l'ordinateur.
- N'utilisez aucun solvant, ni produit de nettoyage caustique ou gazéiforme.
- N'utilisez pas de CD-ROM de nettoyage pour nettoyer votre lecteur de CD-ROM/CDRW/DVD ni aucun autre produit prévu pour le nettoyage de la lentille du laser. Le laser n'a pas besoin d'être nettoyé.

## Recyclage et élimination

### Appareil

Lorsque l'appareil arrive en fin de vie, ne le jetez jamais dans une poubelle classique. Informez-vous des possibilités d'élimination écologique.

### Piles

Les piles usagées ne sont pas des déchets domestiques ! Elles doivent être déposées dans un lieu de collecte de piles usagées.

### Emballage

Les différents emballages usagés sont recyclables et doivent par principe être recyclés.

Si vous avez des questions concernant l'élimination, veuillez contacter votre point de vente ou notre service après-vente.

## Consignes de sécurité relatives à l'utilisation des piles

Les piles peuvent contenir des matériaux inflammables. En cas de mauvaise manipulation, les piles peuvent **couler, chauffer fortement, s'enflammer** voire **exploser**, ce qui peut endommager votre appareil et porter atteinte à votre santé.

Il est impératif que vous respectiez les consignes suivantes :

- Conservez les piles hors de portée des enfants.  
En cas d'ingestion accidentelle d'une pile, consultez immédiatement votre médecin.
- Ne chargez jamais des piles (à moins que cela ne soit indiqué expressément).
- Ne déchargez jamais les piles en utilisant une puissance de sortie élevée.
- Ne court-circuitiez jamais les piles.
- Évitez la chaleur et ne jetez pas les piles au feu.
- Ne démontez pas et ne déformez pas les piles.  
Vous risqueriez de blesser vos mains ou vos doigts, et vos yeux ou votre peau pourrait entrer en contact avec le liquide des piles. Si cela devait arriver, rincez abondamment les zones concernées à l'eau claire et consultez immédiatement votre médecin.
- Évitez les coups et les fortes secousses.

- N'intervertissez jamais la polarité.  
Veillez à ce que les pôles Plus (+) et Moins (-) soient correctement positionnés afin d'éviter les courts-circuits.
- N'utilisez pas ensemble des piles neuves et usagées ou bien des piles de types différents.  
Cela pourrait engendrer un dysfonctionnement de votre appareil. En outre, la pile la plus faible se déchargerait trop rapidement.
- Retirez immédiatement les piles usagées de l'appareil.
- Retirez les piles en cas d'inutilisation prolongée de votre appareil.
- Remplacez simultanément toutes les piles usagées d'un appareil par de nouvelles piles de même type.
- Si vous souhaitez stocker ou éliminer des piles, isolez leurs contacts à l'aide de ruban adhésif.
- Les piles usagées ne sont pas des déchets domestiques ! Protégez notre environnement et éliminez les piles usagées de façon appropriée. Le cas échéant, adressez-vous à votre revendeur ou à notre service clientèle – Merci !

## Réparation

- Confiez la réparation de votre PC exclusivement à du personnel qualifié. Si vous n'avez pas les qualifications nécessaires, faites appel à un technicien de maintenance. Adressez-vous à votre service après-vente si vous avez des problèmes avec votre PC.
- Si une réparation est nécessaire, adressez-vous exclusivement à nos partenaires agréés.

## Consignes pour le technicien de maintenance

- Débranchez tous les câbles d'alimentation et de branchement avant d'ouvrir le boîtier. Si l'alimentation du PC n'est pas coupée avant l'ouverture, il y a danger de mort par électrocution. En outre, les composants risquent d'être endommagés.
- Les composants internes du PC peuvent être endommagés par une décharge électrostatique. Effectuez les extensions du système et les remplacements de pièces, ainsi que les réparations, dans un endroit antistatique. S'il n'en existe pas, portez une manchette antistatique ou touchez un corps métallique conducteur. Les dommages causés par une mauvaise manipulation seront réparés à vos frais.
- N'utilisez que des pièces de rechange du fabricant.

### Attention !

Ne pas exposer des piles au lithium ni à des températures élevées ni au feu. Ne pas les laisser à la portée des enfants. Si l'échange d'une pile n'est pas fait de manière appropriée, il y a risque d'explosion. Remplacez la pile par une pile du même type (CR2032) qui vous est recommandé par le fabricant. Les piles au lithium sont des déchets spéciaux dont il convient de se débarrasser comme il est prévu.

## **Consignes sur le rayonnement laser :**

- Le PC peut utiliser des dispositifs laser de la classe 1 à la classe 3b. Lorsque le boîtier du PC est fermé, le dispositif répond aux caractéristiques du laser classe 1.
- En ouvrant le boîtier du PC, vous avez accès à des dispositifs laser allant jusqu'à la classe 3b.

Lors de la dépose et/ou de l'ouverture de ces dispositifs laser, tenez compte des remarques suivantes :

- Les lecteurs optiques intégrés ne contiennent aucune pièce nécessitant entretien ou réparation.
- La réparation des lecteurs optiques est de la compétence exclusive du fabricant.
- Ne regardez pas le rayon laser, même avec des instruments optiques.
- Ne vous exposez pas au rayon laser. Évitez l'irradiation des yeux ou de la peau par un rayonnement direct ou diffusé.

# Chapitre 5

---

## Appendice

<b>Sujet</b>	<b>Page</b>
Conformité aux normes .....	71
Index .....	73



# Conformité aux normes

Votre ordinateur est conforme aux normes et directives suivantes:

## Compatibilité électromagnétique (cem)

Exigences de compatibilité électromagnétique définies par les normes suivantes:

<b>EN 55022</b>	Appareils de traitement de l'information -Caractéristiques des perturbations radioélectriques - Limites et méthodes de mesure
<b>EN 55024</b>	Appareils de traitement de l'information – Caractéristiques d'immunité – Limites et procédures de contrôle
<b>EN 61000-3-2</b>	Compatibilité électromagnétique – Limites pour les émissions de courant harmonique (courant appelé par les appareils <= 16A par phase)
<b>EN 61000-3-3</b>	Compatibilité électromagnétique (CEM) – Limitation des fluctuations de tension et du flicker dans les réseaux basse tension pour les équipements ayant un courant appelé <= 16 A (par phase)

Les prises d'antenne de la carte TV sont conformes aux normes EN55013 et EN55020.

## Sécurité électrique

Exigences de sécurité électrique définies par la norme suivante:

<b>EN 60950-1</b>	Sécurité des appareils de traitement de l'information
-------------------	---

## Ergonomie

Exigences ergonomiques définies par les normes suivantes:

<b>DIN EN ISO</b>	Exigences ergonomiques pour travail de bureau avec terminaux à écran de visualisation (TEV)
<b>9241-3</b>	<b>Partie 3:</b> Exigences relatives aux écrans de visualisation
<b>9241-4</b>	<b>Partie 4:</b> Exigences relatives aux claviers
<b>9241-8</b>	<b>Partie 8:</b> Exigences relatives aux couleurs affichées
<b>9241-9</b>	<b>Partie 9:</b> Exigences relatives aux dispositifs d'entrée autres que les claviers

## Emissions acoustiques

Exigences en matière d'émissions acoustiques définies par la norme suivante:

<b>ISO 7779 (ISO 9296)</b>	Acoustique – mesure des émissions acoustiques émises par les équipements liés aux technologies de l'information et aux télécommunications
--------------------------------	---

L'ordinateur est conforme aux exigences en matière d'émissions acoustiques, selon ISO 7779, lorsque les valeurs suivantes sont respectées:

<b>Mode de fonctionnement</b>	Puissance sonore $L_{WAid}$ dB(A) (conforme à ISO 9296)
<b>Fonctionnement à vide</b>	4,8 (max.)
<b>Accès aux lecteurs de disques</b>	5,2 (max.)
	Pression sonore $L_{nAm}$ dB(A) (conforme à ISO 9296)
<b>Mesuré en position de marche lorsque le fonctionnement se fait à vide</b>	40 (max.)
<b>Mesuré en position de marche lors de l'accès aux lecteurs de disques</b>	47 (max.)

## Informations de conformité R&TTE

Par la présente, MEDION AG déclare que cet appareil est conforme aux exigences essentielles et aux autres dispositions pertinentes de la directive 1999/5/EG. Vous pourrez obtenir les déclarations de conformité à l'adresse

[www.medion.com/conformity](http://www.medion.com/conformity).



# Index

## A

Activation de Windows.....	48
Aide	
Réinstallation du système .....	56
Arrêter.....	19
Assistance pour les pilotes.....	63

## B

BIOS Setup.....	49
Branchement.....	11
Branchement et mise en marche .....	8

## C

Carte graphique.....	36
Carte son.....	38
CF .....	35
Cible .....	i
Clavier.....	26
Touches Alt, Alt Gr et Ctrl .....	27
Compact Flash .....	35
Conformité aux normes	
Compatibilité	
electromagnetique .....	71
Emissions acoustiques .....	72
Ergonomie .....	71
Sécurité électrique.....	71
Conformité aux normes .....	71
Connexion	
Alimentation.....	18
Appareils de réception.....	13
Appareils USB.....	15
Clavier.....	17
Disque dur externe.....	30
LAN (Réseau local).....	12
Moniteur.....	14
PC à un téléviseur.....	37
Périphériques sur port parallèle.....	16
périphériques sur port série.....	16
Enceintes .....	13
Microphone .....	15

Téléviseur.....	13
Consignes de sécurité .....	3
Consignes de sécurité relatives à ...	65
Contrat de licence.....	20
Copier des données .....	51
Couvercle frontal	
ouverture et fermeture .....	12

## D

Démarrer .....	19
Disque dur .....	28
Dysfonctionnements.....	61

## E

Emissions acoustiques.....	72
Entretien .....	64
Ergonomie .....	9, 71
Erreurs et causes possibles .....	62

## F

Fréquence de rafraîchissement .....	36
-------------------------------------	----

## G

Graveur.....	34
--------------	----

## H

Hotline.....	63
--------------	----

## I

IBM® Microdrive.....	35
Informations de conformité R&TTE72	
Interrupteur principal.....	19
Interrupteur secteur .....	19

## L

LAN (Réseau local).....	12
Lecteur de cartes .....	35
Lecteur de disques optiques.....	31
Lieu d'installation.....	8
Limites de la réinstallation .....	59

Logiciels ..... 43

---

## M

Maintenance ..... 64

Memory Stick ..... 35

MMC..... 35

MultiMediaCard ..... 35

---

## N

Nettoyage ..... 64

Numéro de série..... ii

---

## P

Page de démarrage windows® ..... 21

Port parallèle ..... 16, 42

Port série ..... 16

Port série COM..... 42

Première aide ..... 61

Produit de nettoyage..... 64

Programmes de maintenance..... 55

---

## Q

Qualité ..... ii

---

## R

Rayonnement laser..... 68

Recyclage et élimination ..... 65

Réinstallation de la configuration

    d'origine ..... 59

Réinstallation du système ..... 56

Réparation..... 67

Repertoire important..... 29

Réseau ..... 40

    Régler les problèmes dus au

    réseau ..... 41

---

## S

Sauvegarde de Données et..... 55

Sauvegarde des données..... 4, 55

SD..... 35

Secure Digital..... 35

Service après-vente ..... 61

SmartMedia ..... 35

Souris..... 25

---

## T

Technicien de maintenance..... 67

Température ambiante..... 8

Transport ..... 64

Trucs et astuces..... 50

    Copier des données..... 51

---

## U

USB..... 15

---

## V

Vérification du matériel ..... 7

---

## W

Windows

    Aide et support ..... 43

    Découvrez Windows ..... 43

Windows® Update..... 57