



Bedienungsanleitung

Mode d'emploi

Istruzioni per l'uso


NORDFROST

Mini-Gefrierschrank

Mini-congélateur | Mini-frigorifero



Deutsch.....	3
Français.....	39
Italiano.....	75



Inhalt

Zu dieser Bedienungsanleitung	5
Zeichenerklärung.....	5
Bestimmungsgemäßer Gebrauch.....	7
Sicherheitshinweise	8
Allgemeine Sicherheitshinweise	9
Transport	10
Aufstellung und elektrischer Anschluss	11
Umgang mit dem Gerät.....	13
Reinigung und Wartung	15
Störungen	16
Entsorgung	17
Informationen zum Gerät.....	17
Information zum verwendeten Kältemittel R-600a.....	17
Lieferumfang.....	18
Geräteübersicht.....	19
Vorbereitung für den Betrieb	20
Gefrierschrank aufstellen und ausrichten	20
Türanschlag ändern.....	21
Gerät bedienen.....	23
Gerät einschalten	23
Temperaturregelung	23
Gerät ausschalten.....	24
Energiespartipps	24
Empfohlene Temperatureinstellung	25
Tiefkühlung von Lebensmitteln.....	25
Eiswürfelbehälter verwenden	26
Reinigung und Abtauen	27
Abtauen des Gefrierraums.....	28
Gefrierraum und Außenoberfläche reinigen.....	29
Maßnahmen bei Stromausfall.....	29

Transport	29
Fehlerbehebung.....	30
Längere Nichtverwendung	31
Entsorgung	32
Technische Daten.....	32
Produktdatenblatt	33
EU-Konformitätsinformation	34
Ersatzteile	35
Serviceinformationen	35
Impressum	36
Datenschutzerklärung	36
Mit QR-Codes schnell und einfach ans Ziel	38

Zu dieser Bedienungsanleitung



Vielen Dank, dass Sie sich für unser Produkt entschieden haben. Wir wünschen Ihnen viel Freude mit dem Gerät.

Lesen Sie vor Inbetriebnahme die Sicherheitshinweise aufmerksam durch. Beachten Sie die Warnungen auf dem Gerät und in der Bedienungsanleitung.

Bewahren Sie die Bedienungsanleitung immer in Reichweite auf. Wenn Sie das Gerät verkaufen oder weitergeben, händigen Sie unbedingt auch diese Bedienungsanleitung aus, da sie ein wesentlicher Bestandteil des Produktes ist.

Zeichenerklärung

Ist ein Textabschnitt mit einem der nachfolgenden Warnsymbole gekennzeichnet, muss die im Text beschriebene Gefahr vermieden werden, um den dort beschriebenen, möglichen Konsequenzen vorzubeugen.



Dieses Signalwort bezeichnet eine Gefährdung mit einem hohen Risikograd, die, wenn sie nicht vermieden wird, den Tod oder eine schwere Verletzung zur Folge hat.



Dieses Signalwort bezeichnet eine Gefährdung mit einem mittleren Risikograd, die, wenn sie nicht vermieden wird, den Tod oder eine schwere Verletzung zur Folge haben kann.



Dieses Signalwort bezeichnet eine Gefährdung mit einem niedrigen Risikograd, die, wenn sie nicht vermieden wird, eine geringfügige oder mäßige Verletzung zur Folge haben kann.



Dieses Signalwort warnt vor möglichen Sachschäden.



Dieses Symbol gibt Ihnen nützliche Zusatzinformationen zum Zusammenbau oder zum Betrieb.



Hinweise in der Bedienungsanleitung beachten!



Warnung vor Gefahr durch elektrischen Schlag!



Warnung vor Gefahr durch feuergefährliche und/oder leicht entzündlichen Stoffe!



Warnung vor Gefahr durch explosionsgefährliche Stoffe!

- Aufzählungspunkt / Information über Ereignisse während der Bedienung
- Auszuführende Handlungsanweisung



Kennzeichnung von Verpackungsmaterialien bei der Mülltrennung. Kennzeichnung mit den Abkürzungen (a) und Nummern (b) mit folgender Bedeutung: 1-7: Kunststoffe/20-22: Papier und Pappe/80-98: Verbundstoffe



Verpackung umweltgerecht entsorgen (siehe Kapitel „Entsorgung“)



Gerät umweltgerecht entsorgen (siehe Kapitel „Entsorgung“)



Zeigt die korrekte aufrechte Position der Transportverpackung an.



Mit diesem Symbol markierte Produkte erfüllen die Anforderungen der EU-Richtlinien (siehe Kapitel „Konformitätsinformation“).

Bestimmungsgemäßer Gebrauch

Dieses Gerät dient zum Gefrieren von Lebensmitteln. Dieses Gerät ist für den Gebrauch im Haushalt und in ähnlichen Anwendungsbereichen vorgesehen wie z. B.:

- Personalküchenbereichen in Läden, Büros und anderen Arbeitsbereichen;
- in der Landwirtschaft und von Gästen in Hotels, Motels und anderen Unterkünften;
- Frühstückspensionen;
- im Catering und ähnlichem Großhandelseinsatz.

Bitte beachten Sie, dass im Falle des nicht bestimmungsgemäßen Gebrauchs die Haftung erlischt:

- Bauen Sie das Gerät nicht ohne unsere Zustimmung um und verwenden Sie keine nicht von uns genehmigten oder gelieferten Zusatzgeräte.
- Verwenden Sie nur von uns gelieferte oder genehmigte Ersatz- und Zubehörteile.
- Beachten Sie alle Informationen in dieser Bedienungsanleitung, insbesondere die Sicherheitshinweise. Jede andere Bedienung gilt als nicht bestimmungsgemäß und kann zu Personen- oder Sachschäden führen.

Sicherheitshinweise



Verletzungsgefahr!

Es besteht Verletzungsgefahr bei unsachgemäßen Gebrauch.

- Dieses Gerät kann von Kindern ab 8 Jahren und von Personen mit reduzierten physischen, sensorischen oder mentalen Fähigkeiten oder Mangel an Erfahrung und/oder Wissen benutzt werden, wenn sie beaufsichtigt werden oder bezüglich des sicheren Gebrauchs des Gerätes unterwiesen wurden und die daraus resultierenden Gefahren verstanden haben.
- Kinder dürfen nicht mit dem Gerät spielen.
- Reinigung und Benutzer-Wartung dürfen nicht durch Kinder durchgeführt werden, es sei denn, sie sind 8 Jahre und älter und werden beaufsichtigt.
- Kinder im Alter von 3 bis 8 Jahren dürfen Kühlgeräte be- und entladen.



Erstickungsgefahr!

Es besteht Erstickungsgefahr durch Verschlucken oder Einatmen von Kleinteilen oder Folien.

- Alle verwendeten Verpackungsmaterialien (Beutel, Polystyrolstücke usw.) nicht in der Reichweite von Kindern lagern.
- Lassen Sie Kinder nicht mit dem Verpackungsmaterial spielen.

Wenn die Tür zufällt, besteht Erstickungsgefahr für Kinder, die in das Geräteinnere klettern.

- Halten Sie Kinder vom Geräteinneren fern.
- Erlauben Sie Kindern nicht, auf das Gerät zu klettern.

Allgemeine Sicherheitshinweise



Verletzungsgefahr!

Das Kühlsystem des Gerätes enthält das Kältemittel R-600a. Bei einem Auslaufen des Kältemittels besteht die Gefahr von Verletzungen.

- Lagern und transportieren Sie das Gerät nicht auf der Seite oder der Rückwand, da sonst Öl aus dem Kompressor in den Kältemittelkreislauf gelangen kann und ihn verstopfen kann.
- **WARNUNG!** Kältemittelkreislauf nicht beschädigen.
- Sollte das Kühlsystem dennoch beschädigt worden sein, belüften Sie den Raum. Vermeiden Sie offene Flammen und Zündquellen. Lassen Sie das Gerät vor einer weiteren Verwendung von einer Fachkraft reparieren.
- Haut- oder Augenkontakt mit Kältemittel kann zu Verletzungen führen. Spülen Sie ggf. sofort die Augen mit klarem Wasser und suchen Sie einen Arzt auf.
- **WARNUNG!** Keine elektrischen Geräte innerhalb des Kühlfachs betreiben, die nicht der vom Hersteller empfohlenen Bauart entsprechen.
- **WARNUNG!** Zum Beschleunigen des Abtauvorgangs keine anderen mechanischen Einrichtungen oder sonstigen Mittel als die vom Hersteller empfohlenen benutzen.
- Offene Flammen fernhalten.
- Manipulierungen am Kältemittelkreislaufs sind unzulässig und der Garantieanspruch erlischt.



Brandgefahr!

In den Kältemittelleitungen und im Kompressor befinden sich brennbare Flüssigkeiten.

- Beachten Sie das Warnzeichen „Brandgefahr“ an der Geräte-
rückseite oder am Kompressor.
- Vermeiden Sie offene Flammen und Zündquellen während des
Gebrauchs, der Wartung und der Entsorgung des Geräts.

Transport

HINWEIS!

Beschädigungsgefahr!

Gefahr von Geräteschaden durch unsachgemäßen Transport.

- Achten Sie darauf, dass beim Transport und bei der Aufstellung
des Geräts keine Teile des Kühlkreislaufs beschädigt werden.
- Das Gerät möglichst immer senkrecht transportieren. Bei einer
Neigung von mehr als 40° beim Transport, erst nach 30 Minu-
ten ans Netz anschließen und einschalten, damit sich der Kälte-
mittelkreislauf nach dem Transport wieder normalisieren kann.
- Stellen Sie das Gerät nicht auf die Seite, da sonst Öl aus dem
Kompressor in den Kältemittelkreislauf gelangen kann und ihn
verstopfen kann.
- Das Gerät keinem Regen oder Spritzwasser aussetzen.

Aufstellung und elektrischer Anschluss

Standort

HINWEIS!

Beschädigungsgefahr!

Gefahr von Geräteschaden durch unsachgemäße Behandlung.

- Das Gefriergerät in einem trockenen und belüftbaren Raum aufstellen. Der Raum sollte eine Fläche von etwa 4 m² aufweisen, um bei einer Beschädigung des Kühlsystems eine ausreichende Luftmenge zu gewährleisten.
- Berücksichtigen Sie beim Aufstellen den Platzbedarf des Gerätes (siehe „Gefrierschrank aufstellen und ausrichten“ auf Seite 20).
- Das Gerät ist für die Klimaklasse N/ST geeignet (siehe Typenschild). Bei Umgebungstemperaturen von 16 bis 38 °C ist eine fehlerfreie Kühlleistung des Gerätes gewährleistet. Bei abweichenden Temperaturen kann sich die Leistung des Gerätes verringern.
- Setzen Sie das Gerät keinen extremen Bedingungen aus. Zu vermeiden sind:
 - hohe Luftfeuchtigkeit oder Nässe,
 - extrem hohe oder tiefe Temperaturen,
 - direkte Sonneneinstrahlung,
 - offenes Feuer.



Brandgefahr!

Eine unzureichende Luftzirkulation kann zu einem Wärmestau führen.

- **WARNUNG!** Achten Sie darauf, dass die Belüftungsöffnungen im Gehäuse, um das Gerät und in der Einbaunische nicht blockiert sind.
- Das Gerät ist nicht als Einbaugerät vorgesehen.
- Für eine ausreichende Belüftung muss ein Abstand von mindestens 30 cm zur Decke, 10 cm zu den Seitenwänden und 10 cm zur Rückwand eingehalten werden.
- Nicht in der Nähe von Wärmequellen wie Herde, Heizkörper, Fußbodenheizung usw. aufstellen. Wenn das Aufstellen in der Nähe einer Wärmequelle unvermeidbar ist, verwenden Sie eine geeignete Isolierplatte oder halten Sie folgende Mindestabstände zur Wärmequelle ein:
 - zu Elektro- oder Gasherden u.ä. : ca. 10 cm,
 - zu Öl- oder Kohleanstellherden: ca. 30 cm.
 - Beim Aufstellen neben einem anderem Kühlgerät ist ein seitlicher Mindestabstand von 10 cm erforderlich.

Vor dem Anschließen



Stromschlaggefahr!

Es besteht die Gefahr eines elektrischen Schlags durch stromführende Teile.

- Nach dem Aufstellen überprüfen, dass die Netzanschlussleitung nicht eingeklemmt oder beschädigt wird.
- Betreiben Sie das Gerät nicht, wenn es sichtbare Schäden aufweist oder das Netzkabel bzw. der Netzstecker defekt ist.

- Wenden Sie sich im Schadensfall an den Service.

Netzanschluss



Stromschlaggefahr!

Es besteht die Gefahr eines elektrischen Schlags durch stromführende Teile.

- Schließen Sie das Gerät nur an eine ordnungsgemäß installierte und gut erreichbare Schutzkontaktsteckdose an, die sich in der Nähe des Aufstellortes befindet. Die örtliche Netzspannung muss den technischen Daten des Gerätes entsprechen.
- Für den Fall, dass Sie das Gerät schnell vom Netz nehmen müssen, muss die Steckdose frei zugänglich sein.
- **WARNUNG!** Achten Sie darauf, dass das Netzkabel nicht zu einer Stolperfalle wird. Verwenden Sie kein Verlängerungskabel.
- **WARNUNG!** Das Netzkabel darf beim Aufstellen nicht geklemmt oder beschädigt werden.
- **WARNUNG!** Platzieren Sie ortsveränderliche Mehrfachsteckdosen oder Netzteile nicht an der Rückseite des Gerätes.
- Um das Gerät stromlos zu machen, ziehen Sie den Netzstecker aus der Steckdose.

Umgang mit dem Gerät



Explosionsgefahr!

Entflammbare Gase und Flüssigkeiten können bei Lagerung im Gerät Explosionen verursachen.

- In diesem Gerät keine explosionsfähigen Stoffe, wie zum Beispiel Aerosolbehälter mit brennbarem Treibgas, lagern.

- Keine kohlenensäurehaltigen Getränke einfrieren. Sich ausdehnendes Wasser kann den Behälter sprengen.
- Frieren Sie hochprozentigen Alkohol nur fest verschlossen und stehend ein.
- Lagern Sie keine Glas- oder Metallgefäße mit Flüssigkeit im Gefrierbereich.



Verletzungsgefahr/Gesundheitsgefährdung!

Ein unsachgemäßer Umgang mit dem Gerät kann zu Verletzungen führen.

- Nicht die gefrorenen Innenwände des Gefrierbereichs oder gefrorene Lebensmittel mit den Händen berühren. Keine Eiswürfel oder Eis am Stiel direkt aus dem Gefrierbereich in den Mund nehmen. Verbrennungen durch Tieftemperaturen sind möglich.
- Verwenden Sie Sockel, Schubfächer, Türen etc. nicht als Trittbrett oder zum Abstützen.

Das Gerät arbeitet ggf. nicht einwandfrei (mögliches Abtauen des eingelagerten Gutes oder Temperaturanstieg im Tiefkühlfach), wenn es über längere Zeit Temperaturen ausgesetzt wird, die kälter sind als die untere Grenze des Temperaturbereiches, für die es ausgelegt wurde (unter 16°C).

Bei einem Stromausfall oder abgeschaltetem Gerät können eingelagerte Lebensmittel an- oder auftauen. Es besteht die Gefahr einer Lebensmittelvergiftung.

- Überprüfen Sie nach einem eventuellen Stromausfall die eingelagerten Lebensmittel durch Inaugenscheinnahme oder mittels Geruchsprüfung, ob sie noch genießbar sind.
- Entsorgen Sie nach einem eventuellen Stromausfall eingefrorene Lebensmittel, die erkennbar angetaut sind.
- Frieren Sie aufgetaute oder angetaute Lebensmittel nicht wieder ein.

- Entnehmen Sie selbst bei einem nur vorübergehenden Abschalten das Gefriergut aus dem Gerät, und lagern Sie es ausreichend kühl.

Reinigung und Wartung



Stromschlaggefahr!

Es besteht die Gefahr eines elektrischen Schlags durch stromführende Teile.

- Vor Beginn von Reinigungs- oder Wartungsarbeiten unbedingt den Netzstecker aus der Schutzkontaktsteckdose ziehen (nicht am Netzkabel, sondern am Netzstecker ziehen). Sollte er nicht erreichbar sein, muss die in der Hausinstallation vorgesehene Sicherung ausgeschaltet werden.
- Den Netzstecker niemals mit nassen Händen anfassen.



EXPLOSIONS- und FEUERGEFAHR!

Durch Gasbildung kann es zu Explosionen kommen.

- Keine brennbaren Flüssigkeiten zur Reinigung des Geräts oder Geräteteile verwenden.
- Verwenden Sie keine Abtausprays. Sie können explosive Gase bilden.



Beschädigungsgefahr!

Geräteschaden durch unsachgemäßen Umgang mit dem Gerät.

- Zum Beschleunigen des Abtauens keine mechanischen Einrichtungen oder sonstige künstlichen Mittel, wie z.B. elektrische Heizkörper, Heißluftgebläse, Haartrockner oder spitze

oder harte Gegenstände benutzen. Die Wärmedämmung und der Innenraum sind kratz- und hitzeempfindlich und können schmelzen.

- Betreiben Sie keine elektronischen Geräte im Gerät. Beide Geräte können irreparabel beschädigt werden.

Empfindliche Oberflächen:

- Verwenden Sie keine scharfen oder scheuernden Reinigungsmittel im Geräteinneren, der Gerätetür und dem Gehäuse des Geräts, da diese die Oberflächen beschädigen können.
- Öl und Fett dürfen nicht mit Kunststoffteilen und der Türdichtung in Kontakt kommen, da die Oberfläche porös und spröde werden kann.

Störungen



Stromschlaggefahr!

Es besteht die Gefahr eines elektrischen Schlags durch stromführende Teile.

- Versuchen Sie auf keinen Fall, ein Geräteteil selbst zu öffnen und/oder zu reparieren. Es besteht die Gefahr des elektrischen Schlags.
- Wenn die Netzanschlussleitung dieses Gerätes beschädigt wird, muss sie durch den Hersteller oder seinen Kundendienst oder eine ähnlich qualifizierte Person ersetzt werden, um Gefährdungen zu vermeiden.
- Wenden Sie sich im Störfall an den Service oder eine andere geeignete Fachwerkstatt.

Entsorgung



Erstickungsgefahr! Verletzungsgefahr!

Um Gefahren für Kinder zu vermeiden, gehen Sie vor der Entsorgung wie folgt vor:

- Demontieren Sie die Tür und die Dichtung oder kleben Sie die Tür mit Klebeband zu.
- Belassen Sie den Einlegeboden im Gerät, so dass niemand, z. B. Kinder, in das Gerät klettern können.

Informationen zum Gerät

- Das Gerät verwendet im Kältekreislauf das Kältemittel R-600a (FCKW und FKW frei).
- Der Kältekreislauf ist auf Dichtheit geprüft. Dies entspricht den einschlägigen Sicherheitsbestimmungen für Elektrogeräte.
- Energieeffizienzklasse E
- Klimaklasse N, ST

Die Bedeutung der Klimaklassen entnehmen Sie der folgenden Tabelle.

Klimaklasse	Bedeutung	Umgebungstemperatur
SN	Geräte für subnormales Klima	+10 °C bis +32 °C
N	Geräte für gemäßigtes Klima	+16 °C bis +32 °C
ST	Geräte für subtropisches Klima	+16 °C bis +38 °C
T	Geräte für tropisches Klima	+16 °C bis +43 °C

Information zum verwendeten Kältemittel R-600a

In diesem Gerät wurden R-600a und Cyclopentan als 100% FCKW-freie Kühl- und Isoliermittel verwendet. Dadurch wird die Ozonschicht geschützt und der sogenannte Treibhauseffekt reduziert.

Zu erkennen sind diese Geräte durch den Hinweis „Kältemittel R-600a“ auf dem Typenschild.

- Achten Sie darauf, dass der Kühlkreislauf nicht beschädigt wird, da dann R-600a in geringem Maß zum Treibhauseffekt beitragen kann, wenn es freigesetzt wird.

Lieferumfang

- Dies gilt sowohl für den Transport als auch über die gesamte Lebensdauer des Gerätes.
- Achten Sie auch bei diesen Geräten darauf, dass sie gemäß den örtlichen Regelungen fach- und sachgerecht entsorgt werden.

Lieferumfang



Erstickungsgefahr!

Es besteht Erstickungsgefahr durch Verschlucken oder Einatmen von Kleinteilen oder Folien.

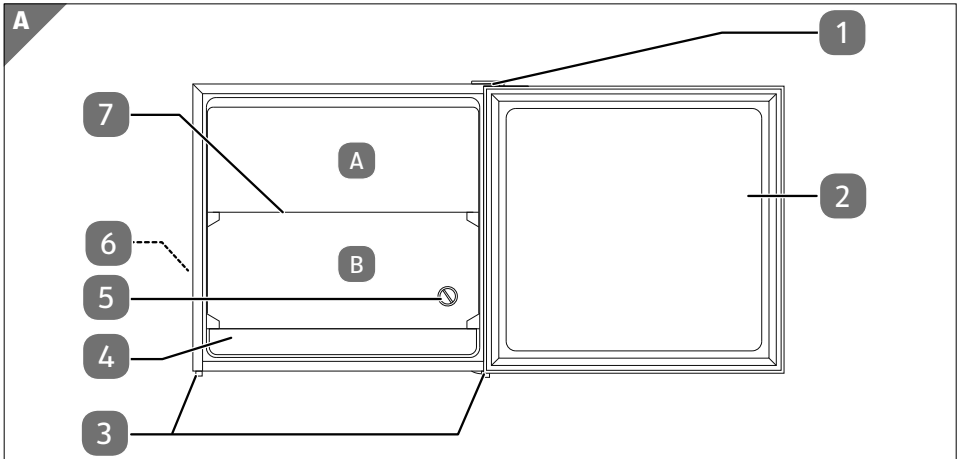
- Halten Sie die Verpackungsfolie von Kindern fern.
- Entnehmen Sie das Produkt aus der Verpackung und entfernen Sie sämtliches Verpackungsmaterial.
- Bitte überprüfen Sie die Vollständigkeit und Unversehrtheit der Lieferung und benachrichtigen Sie uns bitte innerhalb von 14 Tagen nach dem Kauf, falls die Lieferung nicht komplett oder beschädigt ist.

Mit dem von Ihnen erworbenen Paket haben Sie erhalten:

Mini-Gefrierschrank, inkl.

- 1 Einlegeboden
- 1 Ablageschale
- 1 Eiswürfelbehälter
- 3 Blindstopfen (Bohrlochabdeckungen)
- Bedienungsanleitung, Garantiekarte

Geräteübersicht



- 1 Oberes Scharnier
- 2 Gefrierraumtür
- 3 Stellfüße
- 4 Ablageschale
- 5 Thermostat
- 6 Netzkabel mit Netzstecker (auf der Rückseite, nicht dargestellt)
- 7 Einlegeboden



Das Typenschild befindet sich an der Seitenwand im Gefrierraum.



Empfohlene Lagerung von Lebensmitteln im -Gefrierraum: Meeresfrüchte (Fisch, Garnelen, Schalentiere), Süßwasserfische und Fleischprodukte (empfohlen für 3 Monate, je länger die Lagerzeit, desto schlechter der Geschmack und geringer der Nährwert), geeignet für gefrorene frische Lebensmittel.

Vorbereitung für den Betrieb

Lagern Sie die Lebensmittel in geeigneten Behältern wie folgt:

- A** Eiscreme, gefrorenes Obst, Tiefkühlprodukte, Backwaren
- B** gefrorenes Gemüse, Pommes frites, Rohes Fleisch, Geflügel, Fisch

Vorbereitung für den Betrieb

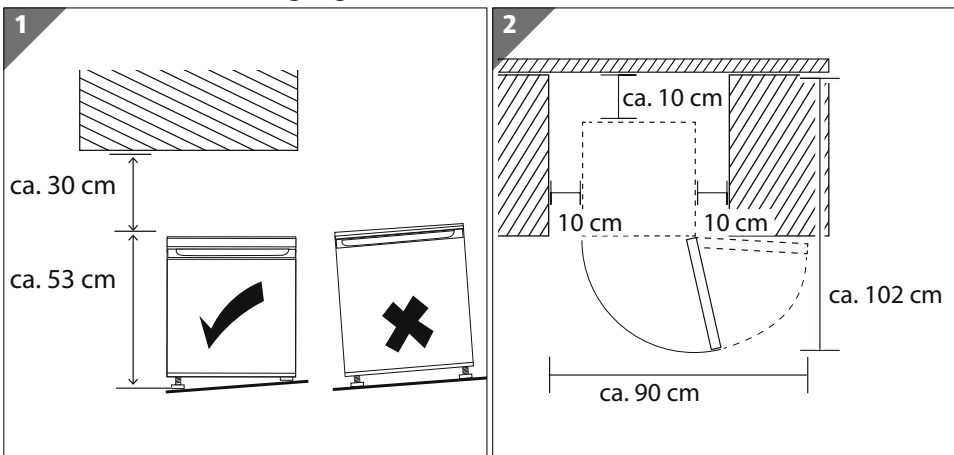
- Das Gerät auspacken und das Klebeband entfernen.
Eventuell verbliebene Klebereste mit einem milden Reinigungsmittel entfernen.
- Die aus geschäumtem Polystyrol hergestellten Polster Teile der Verpackung gesondert entsorgen.
- Das Geräteinnere und die Ausstattungselemente mit lauwarmem Wasser und mildem Reinigungsmittel abspülen und trocknen lassen.

Gefrierschrank aufstellen und ausrichten

Der Gefrierschrank muss auf einer ebenen Fläche gerade ausgerichtet werden. Um Unebenheiten des Bodens durch entsprechendes Einschrauben der Schraubfüße ausgleichen.

- ▶ Stellen Sie das Gerät an einem geeigneten Ort auf (siehe auch Kap. „Standort“ auf Seite 11)
- ▶ Richten Sie den Gefrierschrank mit einer Wasserwaage waagrecht aus.

Um die Gefrierraumtür **2** vollständig öffnen zu können, müssen die unten stehenden Raummaße zur Verfügung stehen (siehe **Abb. 1** und **2**).



Türanschlag ändern

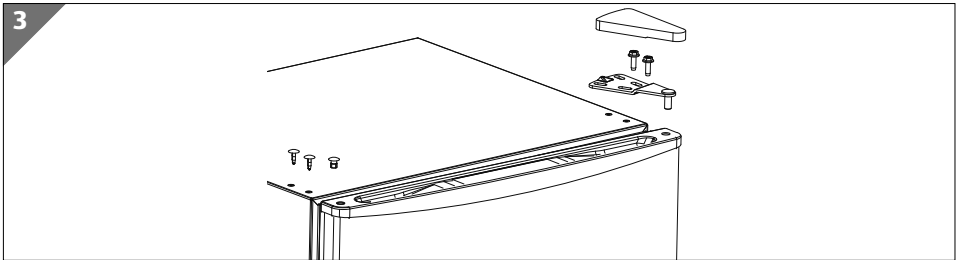
Der Gefrierschrank wird mit rechtem Türanschlag geliefert. Wenn Sie die Öffnungsrichtung ändern möchten, gehen Sie wie nachfolgend beschrieben vor.

Benötigte Werkzeuge:

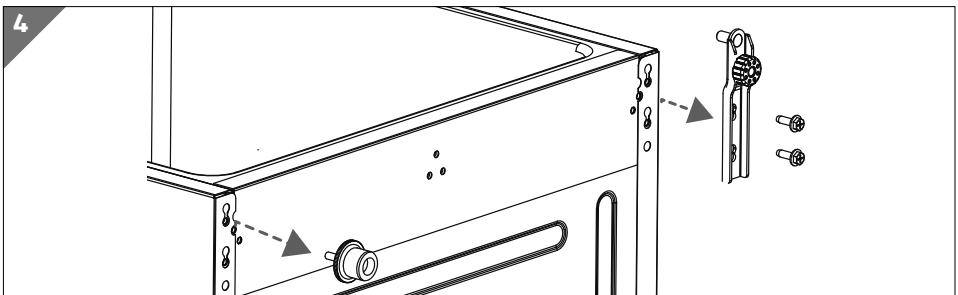
- kleiner Schlitzschraubendreher
- Kreuzschraubendreher

Der Netzstecker **6** ist gezogen.

- Leeren Sie den Gefrierschrank.

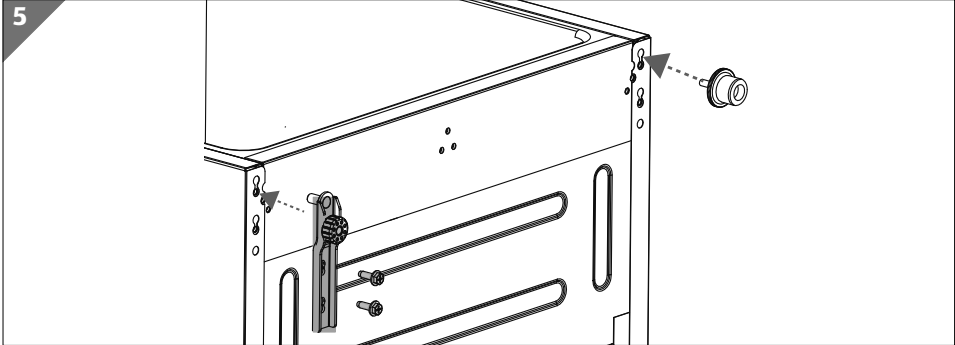


- Entfernen Sie die Scharnierabdeckung auf der rechten Seite, indem Sie sie zum Beispiel mit Hilfe eines Schlitzschraubendrehers abhebeln.
- Lösen Sie die beiden Schrauben am oberen Scharnier **1** mit einem Kreuzschraubendreher (siehe **Abb. 3**) und entfernen Sie das Scharnier.
- Legen Sie die Unterlegscheiben des oberen Scharniers sicher zur Seite. Sie werden benötigt, um die Gefrierraumtür **2** wieder zu installieren.
- Entfernen Sie die Abdeckung der Schraubenlöcher auf der linken Seite zum Beispiel mit Hilfe eines Schlitzschraubendrehers (siehe **Abb. 3**).
- Entfernen Sie den Blindstopfen für den Scharnierzapfen von der linken Seite der Gefrierraumtür **2** und setzen Sie ihn in das Loch auf der rechten Seite ein (siehe **Abb. 3**).
- Heben Sie Gefrierraumtür **2** aus dem unteren Scharnier und legen Sie sie sicher zur Seite.

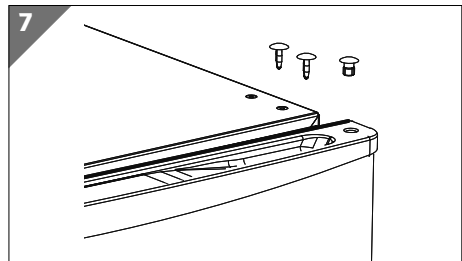
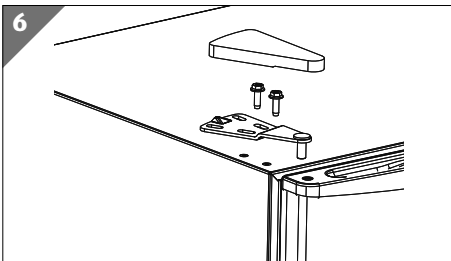


Vorbereitung für den Betrieb

- Legen Sie den Gefrierschrank auf die Rückseite.
- Schrauben Sie das untere Scharnier samt Stellfuß **3** ab (siehe **Abb. 4**).
- Lösen Sie die Schraube aus dem Seitengehäuse auf der linken Seite ab und setzen Sie sie auf der gegenüberliegenden Seite ein. Entfernen Sie den Blindstopfen ebenfalls und setzen Sie ihn auf der gegenüberliegenden Seite ein.



- Schrauben Sie das untere Scharnier auf der linken Seite wieder an. Drehen Sie den Stellfuß **3** auf der rechten Seite ein (siehe **Abb. 5**).
- Richten Sie das Gerät wieder auf.
- Setzen Sie die Gefrierraumtür **2** auf das untere Scharnier. Halten Sie die Gefrierraumtür fest.
- Vergewissern Sie sich, dass die Gefrierraumtür **2** horizontal und vertikal bündig mit dem Gerätegehäuse abschließt, so dass alle Dichtungen schließen, bevor sie das obere Scharnier wieder festschrauben.



- Setzen Sie anschließend das obere Scharnier wieder auf und schrauben Sie das Scharnier mit den beiden Schrauben fest. Verwenden Sie einen Kreuzschlitzschraubendreher, um die Schrauben anzuziehen (siehe **Abb. 6**).
- Setzen Sie die Scharnierabdeckung und die Blindstopfen wieder auf (siehe **Abb. 7**).



Bitte beachten: Die Türdichtung passt sich nach einigen Stunden dem neuen Türanschlag an.



Bei einer Neigung von mehr als 40° beim Transport oder Türanschlagwechsel erst nach 30 Minuten anschließen und einschalten, damit sich der Kältemittelkreislauf beruhigen kann.

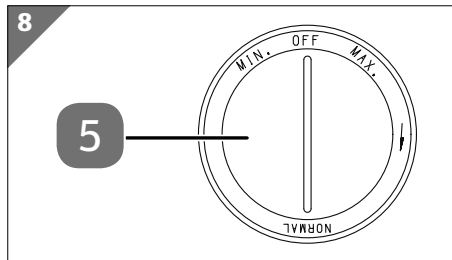
Gerät bedienen

Gerät einschalten

- Schließen Sie das Gerät an eine Schutzkontaktsteckdose an.

Die örtliche Netzspannung muss den technischen Daten des Gerätes entsprechen.

Temperaturregelung



Die Einstellung des Thermostats **5** bewirkt eine automatische Temperatureinstellung im Gefrierraum.

Es sind die folgenden 3 Grundeinstellungen des Thermostats **5** möglich, zwischen **MIN** und **MAX** ist die Temperatur außerdem stufenlos einstellbar:

MIN	Die geringste Kühlleistung (am wärmsten)	kurzfristige Lagerung von gefrorenen Produkten
NORMAL	Zwischenstellungen	mittelfristige Lagerung von gefrorenen Produkten
MAX	Die höchste Kühlleistung (am kältesten)	langfristige Lagerung von gefrorenen Produkten

- Vor dem Einlegen frischer Lebensmittel den Thermostat **5** in die Einstellung **MAX** bringen. Nach 2 Stunden den Thermostat abhängig von der beabsichtigten Länge der Lagerung z. B. in die Position **NORMAL** verstellen.



Überprüfen Sie mit einem eingelegten Thermometer die Temperaturen im Gefrierraum. Idealtemperatur und Standardeinstellung ist -18 °C im Gefrierraum bei Einstellung auf **NORMAL**. Ist die Gefrierraumtemperatur erreicht, können Sie die Lebensmittel einlegen.



Die Innentemperaturen können durch Faktoren wie Aufstellungsort, Umgebungstemperatur, Häufigkeit des Türöffnens beeinflusst werden. Berücksichtigen Sie dies bei der Einstellung der Temperatur.

Gerät ausschalten

- Um das Gerät stromlos zu schalten, bringen Sie den Thermostat **5** auf Position **OFF** und ziehen Sie den Netzstecker **6** aus der Steckdose.
- Warten Sie ca. zehn Minuten, bis Sie das Gerät erneut einschalten.

Energiespartipps

Um die bestmögliche Kühlleistung bei niedrigem Energieverbrauch zu erreichen, beachten Sie folgendes:

- Belassen Sie den Einlegeboden **7** sowie die Ablageschale **4** beim Betrieb im Gerät, dann ist der Energieverbrauch am geringsten.
- Gerät nicht in der Nähe von einer Wärmequelle (Heizkörper oder Küchenherd usw.) aufstellen.
- Stellen Sie eine ausreichende Luftzirkulation um das Gefriergerät sicher.
- Falls sich eine Eisschicht abgelagert hat, das Gerät abtauen. Eine dicke Eisschicht beeinträchtigt die Übertragung der Kälte, somit wird der Energieverbrauch gesteigert.
- Wenn Sie die Gefrierraumtür **2** längere Zeit öffnen, kann dies zu einer erheblichen Temperaturerhöhung in den Abteilen des Geräts führen. Beim Einlegen und Herausnehmen der Lebensmittel die Gefrierraumtür nur kurz öffnen. Durch eine kürzere Öffnungszeit der Gefrierraumtür entweicht weniger an Kälte, das Gerät benötigt dadurch weniger Energie und es lagert sich weniger Eis an den Gefrierraumwänden ab.
- Die Einstellung des Thermostats **5** gemäß dem Befüllungsgrad des Geräts wählen.
- Wenn das Kühlgerät längere Zeit leer gelassen wird, schalten Sie das Gerät aus. Gerät abtauen, reinigen, trocknen lassen. Lassen Sie die Gefrierraumtür **2** offen, um Schimmelbildung im Gerät zu vermeiden.

Empfohlene Temperatureinstellung

Umgebungstemperatur	Temperatureinstellung
Sommer (28–38 °C)	Normal
Normal (22–28 °C)	Normal
Winter (16–22 °C)	Normal



Auswirkungen auf die Lagerung von Lebensmitteln

Bei empfohlener Einstellung beträgt die ideale Lagerzeit des Tiefkühlschranks nicht mehr als 3 Monate.

Die ideale Lagerzeit kann sich bei anderen Einstellungen verkürzen.

Tiefkühlung von Lebensmitteln

HINWEIS!

Gefahr von Geräteschaden.

Empfindliche Oberflächen: Öl und Fett dürfen nicht mit Kunststoffteilen und der Türdichtung in Kontakt kommen, da die Oberfläche porös und spröde werden kann.

- Kontakt mit Öl oder Fett an Kunststoffteilen vermeiden.

Fast alle Lebensmittel eignen sich zum Einfrieren, ausgenommen Gemüse, das in rohem Zustand verzehrt wird, z. B. Blattsalat.

Nur Lebensmittel mit hoher Qualität sind zum Einfrieren geeignet.

Portionieren Sie die Lebensmittel für den einmaligen Verbrauch, um getaute Produkte nicht wieder einzufrieren.

- 2 bis 3 Stunden vor dem Einlegen frischer einzufrierender Lebensmittel den Thermostat **5** in die Position **MAX** bringen. Nach dem Einlegen frischer, einzufrierender Lebensmittel den Thermostat **5** abhängig von der beabsichtigten Länge der Lagerung z. B. in die Position **NORMAL** verstellen (siehe „Temperaturregelung“ auf Seite 23).

Um eine Kontamination von Lebensmitteln zu vermeiden, beachten Sie bitte die folgenden Anweisungen:

- Wenn Sie die Gefrierraumtür **2** längere Zeit öffnen, kann dies zu einer erheblichen Temperaturerhöhung in den Abteilen des Geräts führen.
- Reinigen Sie regelmäßig Oberflächen, die mit Lebensmitteln und zugänglichen Ablaufsystemen in Kontakt kommen können.

- Neu einzufrierende Lebensmittel dürfen nicht mit bereits gefrorenen Waren in Berührung kommen. Ggf. kann es nötig sein, die Gefriermenge zu vermindern, wenn vorgesehen ist, Tag für Tag einzufrieren.
- Lebensmittel sind entsprechend ihrer Art und Empfindlichkeit in den richtigen Gefrierzonen aufzubewahren, siehe **Abb. A**.
- Die von den Lebensmittelherstellern empfohlenen Lagerzeiten dürfen nicht überschritten werden. Liegen keine Angaben vor, sollten Lebensmittel nicht mehr als drei Monate gelagert werden.
- Um eine Kreuzkontamination zu vermeiden, die Lebensmittel in geruchfreies, luft- und feuchtigkeitsdichtes sowie fett- und laugenunempfindliches Verpackungsmaterial verpacken.
 - Polyethylen- und Aluminiumfolien sind am besten geeignet.
 - Die Verpackung muss dicht sein und dicht am Gefriergut anliegen.
 - Keine Glasverpackungen verwenden, das Glas kann platzen.
- Im Gefrierraum kann Obst eingefroren und Eiswürfel können erzeugt werden.
- Achten Sie darauf, den Gefrierraum nicht zu überladen, da sonst eine optimale Gefrierleistung nicht gewährleistet ist und der Energieverbrauch erhöht wird.
- Anzeichen von Feuchtigkeit oder Schwellung der Tiefkühlverpackungen weisen darauf hin, dass die Lebensmittel nicht korrekt gelagert/transportiert wurden und ggf. verdorben sind. Prüfen Sie vor dem Verzehr der Lebensmittel deren Zustand.

Eiswürfelbehälter verwenden

- Reinigen Sie einen Eiswürfelbehälter (nicht im Lieferumfang enthalten) vor der ersten Verwendung gründlich.
- Befüllen Sie den Eiswürfelbehälter mit Trinkwasser.
- Stellen Sie den Eiswürfelbehälter waagrecht in die untere Gefrierzone (B).
- Sobald die Eiswürfel gefroren sind und Sie Eiswürfel benötigen, nehmen Sie den Eiswürfelbehälter aus dem Gefrierfach und drücken Sie die Eiswürfel aus der Form.

Auftauen von Lebensmitteln

Je nach Art und Verwendungszweck können die Lebensmittel entweder im Gerät, in einem mit lauwarmem Wasser gefüllten Gefäß, in einem Mikrowellengerät, bei Raumtemperatur oder im Backofen aufgetaut werden. Obst und Gemüse, das zum Kochen bestimmt ist, erfordert kein Auftauen.

Aufgetautes Gefriergut sollte möglichst noch am gleichen Tag verzehrt werden oder in einem Kühlschrank nicht länger als bis zum nächsten Tag aufbewahrt werden.

Lebensmittel, wenn auch nur teilweise aufgetaut, dürfen nicht wieder eingefroren werden.

Reinigung und Abtauen

- Reinigen Sie regelmäßig Oberflächen, die mit Lebensmitteln und zugänglichen Ablaufsystemen in Kontakt kommen können.



GEFAHR!

Stromschlaggefahr!

Es besteht die Gefahr eines elektrischen Schlags durch stromführende Geräteteile.

- Vor Beginn von Reinigungsarbeiten unbedingt den Netzstecker **6** aus der Steckdose ziehen (nicht am Kabel, sondern am Netzstecker ziehen). Sollte er nicht erreichbar sein, muss die in der Hausinstallation vorgesehene Sicherung ausgeschaltet werden.
- Den Netzstecker nicht mit nassen Händen anfassen.



WARNUNG!

EXPLOSIONS- und FEUERGEFAHR!

Durch Gasbildung kann es zu Explosionen kommen.

- Keine brennbaren Flüssigkeiten zur Reinigung des Geräts oder Geräteteile verwenden.



WARNUNG!

Verletzungsgefahr!

Verbrennungen durch Tieftemperaturen sind möglich.

- Nicht die gefrorenen Innenwände des Gefrierbereichs oder gefrorene Lebensmittel mit den Händen berühren. Benutzen Sie z. B. ein trockenes Tuch zum Anfassen des Gefrierguts.

HINWEIS!

Beschädigungsgefahr!

Geräteschaden durch unsachgemäßen Umgang mit empfindlichen Oberflächen am Gerät.

- Verwenden Sie auf keinen Fall scharfe, schmirgelnde oder körnige, essigsäure-, soda- oder lösemittelhaltige Reinigungsmittel. Diese können die Oberflächen beschädigen.
- Betreiben Sie keine elektronischen Geräte im Gerät. Beide Geräte können irreparabel beschädigt werden.

HINWEIS!

Beschädigungsgefahr!

Geräteschaden durch unsachgemäßen Umgang mit dem Gerät.

- Zum Beschleunigen des Abtauens keine anderen mechanischen Einrichtungen oder sonstige künstlichen Mittel, wie z. B. elektrische Heizkörper, Heißluftgebläse oder Haartrockner, als die vom Hersteller empfohlenen benutzen.

Abtauen des Gefrierraums

Grobe Eisablagerung an den Gefrierflächen vermindert die Effizienz des Gerätes und bewirkt eine Steigerung des Energieverbrauchs.

Bevor Sie das Gerät abtauen, stellen Sie den Thermostat **5** einige Stunden vorher auf die Position **MAX**. Das Gefriergut kann so über einen längeren Zeitraum bei Raumtemperatur aufbewahrt werden.



Ein Temperaturanstieg während des manuell eingeleiteten Abtauens, der Pflege und der Reinigung des Gerätes kann die Lagerdauer des Gefrierguts verkürzen.

Es empfiehlt sich das Gerät mindestens einmal im Jahr abzutauen.

- Das Gefriergut aus dem Gefrierraum herausnehmen, mit einigen Schichten Zeitungspapier und evtl. noch mit einer Decke umwickeln und an einer kühlen Stelle aufbewahren.
- Stellen Sie den Thermostat **5** auf die Position **OFF**.

- Ziehen Sie den Netzstecker **6**.
- Entfernen Sie den Einlegeboden **7** sowie die Ablageschale **4** aus dem Gefrierraum.
- Nach ca. einer halben Stunde lässt sich eventueller Reifbelag an den Kühlrippen oberhalb der Gefrierschubladen unter Verwendung eines Kunststoff- oder Holzspachtels leicht entfernen.

Gefrierraum und Außenoberfläche reinigen

- Den Gefrierraum mit einem milden Reinigungsmittel (z. B. Spülmittel) auswischen und trocknen lassen.
- Alle Ausstattungselemente sorgfältig abspülen und trocknen.
- Die Geräteoberflächen, ausgenommen der Türdichtung, mit einem milden Reinigungsmittel reinigen.
- Die Türdichtung mit klarem Wasser säubern, abwischen und trocknen lassen.
- Stecken Sie den Netzstecker **6** wieder in die Steckdose.
- Sobald das Gerät die gewünschte Temperatur erreicht hat, können Sie das Gerät wieder mit Lebensmitteln befüllen. Verwenden Sie keine spitzen Kunststoff- oder Holzspatel.

Maßnahmen bei Stromausfall

Lebensmittel, wenn auch nur teilweise aufgetaut, dürfen nicht wieder eingefroren werden.

- Im Falle eines Stromausfalls prüfen Sie vor dem Verzehr der Lebensmittel deren Zustand (siehe auch „Umgang mit dem Gerät“ auf Seite 13).

Transport

- Ziehen Sie den Netzstecker **6** aus der Schutzkontaktsteckdose.
- Entfernen Sie alle Gegenstände und den Einlegeboden **7** sowie die Ablageschale **4** aus dem Geräteinnenraum.
- Drehen Sie die Stellfüße **3** ein.
- Kleben Sie die Gefrierraumtür **2** mit Klebeband zu.
- Das Gerät möglichst immer senkrecht transportieren. Bei einer Neigung von mehr als 40° beim Transport erst nach 30 Minuten ans Netz anschließen und einschalten, damit sich der Kältemittelkreislauf nach dem Transport beruhigen kann.

Fehlerbehebung

Während des Betriebes können Störungen auftreten.

- Prüfen Sie anhand der folgenden Tabelle, ob Sie das Problem selbstständig beheben können. Alle anderen Reparaturen sind unzulässig und der Garantieanspruch erlischt.
- Wenden Sie sich daher im Störfall an unser Service-Center oder eine andere geeignete Fachwerkstatt.

Störung	Ursache	Behebung
Das Gerät funktioniert nicht.	Unterbrechung im Stromkreis	<ul style="list-style-type: none"> - Überprüfen, ob der Netzstecker eingesteckt ist. - Durch Anschließen eines anderen elektrischen Gerätes (z. B. einer Nachttischlampe) überprüfen, ob die Steckdose unter Spannung ist. - Überprüfen Sie die Sicherung. - Netzkabel auf Beschädigung überprüfen.
	Der Verdichter wird sehr selten eingeschaltet.	<ul style="list-style-type: none"> - Überprüfen, ob die Umgebungstemperatur nicht niedriger als 16 °C ist.
Die Innentemperatur ist nicht niedrig genug.	Die Gefrierraumtür 2 lässt sich nicht dicht schließen, oder sie wird allzu oft geöffnet	<ul style="list-style-type: none"> - Die Lebensmittel so einordnen, das sie das Türschließen nicht verhindern. - Die Gefrierraumtür 2 für kürzere Zeit öffnen.
Die Innentemperatur ist nicht niedrig genug.	Die Umgebungstemperatur ist höher als +38 °C.	<ul style="list-style-type: none"> - Das Gerät ist für die Arbeit im Temperaturbereich von +16 °C bis +38 °C vorgesehen.
	Luftzirkulation ist zu gering.	<ul style="list-style-type: none"> - Das Gerät von der Wand wegrücken.

Störung	Ursache	Behebung
	Das Gerät steht an einer direkt von der Sonne bestrahlten Stelle, oder neben einer Wärmequelle.	– Das Gerät an einer anderen Stelle aufstellen.
Das Gerät arbeitet zu laut.	Das Gerät ist nicht ordnungsmäßig ausgerichtet.	– Mit Wasserwaage ausrichten
	Das Gerät kommt mit Möbeln oder anderen Gegenständen in Berührung.	– Das Gerät frei aufstellen, so dass es keine andere Gegenstände berührt.

Längere Nichtverwendung

Wenn das Gerät für längere Zeit nicht in Betrieb genommen wird, verfahren Sie wie folgt, um das Gerät sicher zu lagern und zu schützen:

- Den Thermostat **5** in die Position **OFF** bringen und danach den Netzstecker aus der Steckdose ziehen.
- Das Gerät ausräumen.
- Gefrierraum reinigen und trocknen lassen.
- Einlegeboden **7** /Ablageschale **4** sorgfältig reinigen.
- Die Gefrierraumtür **2** offen lassen, um die Entstehung unangenehmer Gerüche und Schimmelbildung zu vermeiden.

Entsorgung



Gerät

Alle mit dem nebenstehenden Symbol gekennzeichneten Altgeräte dürfen nicht im normalen Hausmüll entsorgt werden.

Entsprechend Richtlinie 2012/19/EU ist das Gerät am Ende seiner Lebensdauer einer geordneten Entsorgung zuzuführen.

Dabei werden im Gerät enthaltene Wertstoffe der Wiederverwertung zugeführt und die Belastung der Umwelt vermieden.

Geben Sie das Altgerät an einer Sammelstelle für Elektroschrott oder einem Wertstoffhof ab.

Wenden Sie sich für nähere Auskünfte an Ihr örtliches Entsorgungsunternehmen oder Ihre kommunale Verwaltung.

- Demontieren Sie die Tür und die Dichtung oder kleben Sie die Tür mit Klebeband zu, damit Kinder sich nicht einsperren können.
- Beachten Sie bei der Entsorgung, dass das Gerät/die Isolierung Cyclopentan (brennbares Isolationsblähgas) enthält.
- Das Gerät/Die Isolierung muss fachgerecht entsorgt werden.



Verpackung

Ihr Gerät befindet sich zum Schutz vor Transportschäden in einer Verpackung. Verpackungen sind Rohstoffe und somit wiederverwendungsfähig oder können dem Rohstoffkreislauf zurückgeführt werden.

Technische Daten

Nennspannung:	220 – 240 V ~
Nennfrequenz:	50 Hz
Nennstrom:	0,6 A
Kältemittel:	R-600a
Kältemittelmenge:	25 g
Isolationsgas:	Cyclopentan
Gewicht Netto	15,3 kg
Lagerzeit bei Störung	16

Produktdatenblatt

Name oder Handelsmarke des Lieferanten:	Nordfrost®			
Anschrift des Lieferanten:	MEDION AG Am Zehnthof 77 45307 Essen Deutschland			
Modellkennung:	MD 37274			
Art des Kühlgeräts:				
Geräuscharmes Gerät:	nein	Bauart:	freistehend	
Weinlagerschrank:	nein	Anderes Kühlgerät:	ja	
Allgemeine Produktparameter:				
Parameter		Wert	Parameter	
Wert		Wert		
Gesamt- abmes- sungen (in mm)	Höhe	492	Gesamtrauminhalt (in dm ³ oder l)	31
	Breite	472		
	Tiefe	450		
EEL	100	Energieeffizienzklasse	E	
Luftschallemissionen (in dB(A) re 1 pW)	41	Luftschall- emissionsklasse	C	
Jährlicher Energieverbrauch (in kWh/a)***	147	Klimaklasse:	N, ST	
Mindestumgebungstempera- tur (in °C), für die das Kühlge- rät geeignet ist	16	Höchstumgebungs- temperatur (in °C), für die das Kühlgerät ge- eignet ist	38	
Winterschaltung	nein			

* Auf Grundlage von Normprüfungsergebnissen über 24 Stunden ermittelter Energieverbrauch kWh/
Jahr. Der tatsächliche Verbrauch hängt von der Nutzung und vom Standort des Geräts ab.

Fachparameter:					
Fachtyp		Fachparameter und -werte			
		Rauminhalt des Fachs (in dm ³ oder l)	Empfohlene Temperatureinstellung für eine optimierte Lebensmittellagerung (in °C).	Gefriervermögen (in kg/24h)	Entfrosterungsart*
Vier-Sterne-Fach	ja	31,0	-18,0	2,0	M

* automatische Entfrosterung = A, manuelle Entfrosterung = M

Für Vier-Sterne-Fächer	
Schnellgefrierfunktion	Nein

Mindestlaufzeit der vom Hersteller angebotenen Garantie:	36 Monate ab Kaufdatum
Weitere Angaben:	Scannen Sie den auf dem Energielabel abgebildeten QR-Code, um das vollständige Produktdatenblatt als Download zu erhalten.

EU-Konformitätsinformation

Hiermit erklärt die MEDION AG, dass sich dieses Gerät in Übereinstimmung mit den grundlegenden Anforderungen und den übrigen einschlägigen Bestimmungen befindet:

- EMV-Richtlinie 2014/30/EU
- Niederspannungsrichtlinie 2014/35/EU
- Öko-Design-Richtlinie 2009/125/EG
- RoHS-Richtlinie 2011/65/EU.

Ersatzteile

Wenn Sie Ersatzteile nachbestellen möchten, besuchen Sie unseren MEDIONServiceShop unter <https://www.medion.com/medionserviceshop>. Dort finden Sie alle passenden Informationen zu Ihrem Produkt.

Serviceinformationen

Sollte Ihr Gerät einmal nicht wie gewünscht und erwartet funktionieren, wenden Sie sich zunächst an unseren Kundenservice. Es stehen Ihnen verschiedene Wege zur Verfügung, um mit uns in Kontakt zu treten:

- In unserer Service-Community treffen Sie auf andere Benutzer sowie unsere Mitarbeiter und können dort Ihre Erfahrungen austauschen und Ihr Wissen weitergeben.
Sie finden unsere Service-Community unter community.medion.com.
- Gerne können Sie auch unser Kontaktformular unter www.medion.com/contact nutzen.
- Selbstverständlich steht Ihnen unser Serviceteam auch über unsere Hotline oder postalisch zur Verfügung.

Öffnungszeiten	Multimedia-Produkte (PC, Notebook, etc.)
Mo. - Fr.: 09:00 - 19:00	① 0848 - 24 24 25
	Haushalt & Heimelektronik
	① 0848 - 24 24 26
Serviceadresse	
MEDION/LENOVO Service Center Ifangstrasse 6 8952 Schlieren Schweiz	



Diese und viele weitere Bedienungsanleitungen stehen Ihnen über das Serviceportal www.medionservice.com zum Download zur Verfügung.

Dort finden Sie auch Treiber und andere Software zu diversen Geräten.

Sie können auch den nebenstehenden QR Code scannen und die Bedienungsanleitung über das Serviceportal auf Ihr mobiles Endgerät laden.

Impressum

Copyright © 2021

Stand: 10.05.2021

Alle Rechte vorbehalten.

Diese Bedienungsanleitung ist urheberrechtlich geschützt.

Vervielfältigung in mechanischer, elektronischer und jeder anderen Form ohne die schriftliche Genehmigung des Herstellers ist verboten.

Das Copyright liegt bei der Firma:

MEDION AG

Am Zehnthof 77

45307 Essen

Deutschland

Bitte beachten Sie, dass die oben stehende Anschrift keine Retourenanschrift ist. Kontaktieren Sie zuerst immer unseren Kundenservice.

Datenschutzerklärung

Sehr geehrter Kunde!

Wir teilen Ihnen mit, dass wir, die MEDION AG, Am Zehnthof 77, D-45307 Essen als Verantwortliche Ihre personenbezogenen Daten verarbeiten.

In datenschutzrechtlichen Angelegenheiten werden wir durch unseren betrieblichen Datenschutzbeauftragten, erreichbar unter MEDION AG, Datenschutz, Am Zehnthof 77, D-45307 Essen; datenschutz@medion.com unterstützt. Wir verarbeiten Ihre Daten zum Zweck der Garantieabwicklung und damit zusammenhängender Prozesse (z. B. Reparaturen) und stützen uns bei der Verarbeitung Ihrer Daten auf den mit uns geschlossenen Kaufvertrag.

Ihre Daten werden wir zum Zweck der Garantieabwicklung und damit zusammenhängender Prozesse (z. B. Reparaturen) an die von uns beauftragten Reparaturdienstleister übermitteln. Wir speichern Ihre personenbezogenen Daten im Regelfall für die Dauer von drei Jahren, um Ihre gesetzlichen Gewährleistungsrechte zu erfüllen.

Uns gegenüber haben Sie das Recht auf Auskunft über die betreffenden personenbezogenen Daten sowie auf Berichtigung, Löschung, Einschränkung der Verarbeitung, Widerspruch gegen die Verarbeitung sowie auf Datenübertragbarkeit.

Beim Auskunfts- und beim Löschungsrecht gelten jedoch Einschränkungen nach den §§ 34 und 35 BDSG (Art. 23 DS-GVO), darüber hinaus besteht ein Beschwerderecht bei einer zuständigen Datenschutzaufsichtsbehörde (Art. 77 DS-GVO i. V. m. § 19 BDSG). Für die MEDION AG ist das die Landesbeauftragte für Datenschutz und Informationsfreiheit Nordrhein Westfalen, Postfach 200444, 40212 Düsseldorf, www.lidi.nrw.de.

Die Verarbeitung Ihrer Daten ist für die Garantieabwicklung erforderlich; ohne Bereitstellung der erforderlichen Daten ist die Garantieabwicklung nicht möglich.

Mit QR-Codes schnell und einfach ans Ziel

Mit QR-Codes schnell und einfach ans Ziel

Egal, ob Sie **Produktinformationen**, **Ersatzteile** oder **Zubehör** benötigen, Angaben über **Herstellergarantien** oder **Servicestellen** suchen, oder sich bequem eine **Video-Anleitung** anschauen möchten, mit unseren QR-Codes gelangen Sie kinderleicht ans Ziel.

Was sind QR-Codes?

QR-Codes (QR = Quick Response) sind grafische Codes, die mithilfe einer Smartphone-Kamera gelesen werden und beispielsweise einen Link zu einer Internetseite oder Kontaktdaten enthalten.

Ihr Vorteil: Kein lästiges Eintippen von Internet-Adressen oder Kontaktdaten!

Und so geht's

Zum Scannen des QR-Codes benötigen Sie lediglich ein Smartphone, einen installierten QR-Code-Reader sowie eine Internet-Verbindung.

Einen QR-Code-Reader finden Sie in der Regel kostenlos im App Store Ihres Smartphones.

Jetzt ausprobieren

Scannen Sie einfach mit Ihrem Smartphone den folgenden QR-Code und erfahren Sie mehr über Ihr neu erworbenes ALDI-Produkt.

Ihr Hofer Serviceportal

Alle oben genannten Informationen erhalten Sie auch im Internet über das Hofer Serviceportal unter www.hofer-service.at.



Beim Ausführen des QR-Code Readers können abhängig von Ihrem Tarif Kosten für die Internet-Verbindung entstehen.

Sommaire

Concernant la présente notice d'utilisation	41
Explication des symboles	41
Utilisation conforme.....	43
Consignes de sécurité	44
Consignes de sécurité générales.....	45
Transport	46
Installation et branchement électrique.....	47
Manipulation de l'appareil.....	49
Nettoyage et maintenance	51
Dysfonctionnements.....	52
Recyclage	53
Informations sur l'appareil	53
Informations sur le réfrigérant R-600a utilisé	53
Contenu de la livraison	54
Vue d'ensemble de l'appareil	55
Préparation pour l'utilisation	56
Installation et ajustement du congélateur	56
Changement de sens d'ouverture de la porte.....	57
Utilisation de l'appareil	59
Mise en marche de l'appareil.....	59
Réglage de la température.....	59
Arrêt de l'appareil.....	60
Conseils pour économiser de l'énergie	60
Réglage recommandé de la température.....	61
Congélation d'aliments	61
Utilisation du bac à glaçons.....	62
Nettoyage et dégivrage.....	63
Dégivrage du congélateur.....	65
Nettoyage du congélateur et de la surface extérieure.....	65
Mesures à prendre en cas de panne de courant	65
Transport	66
Dépannage	66
Non-utilisation prolongée	67

Recyclage	68
Caractéristiques techniques	68
Fiche produit.....	69
Information relative à la conformité UE	70
Pièces détachées	71
Informations relatives au service après-vente	71
Mentions légales	72
Déclaration de confidentialité	72
Aller rapidement et facilement au but avec les codes QR	74

Concernant la présente notice d'utilisation



Merci d'avoir choisi notre produit. Nous vous souhaitons une bonne utilisation.

Lisez attentivement les consignes de sécurité avant de mettre l'appareil en service. Tenez compte des avertissements figurant sur l'appareil et dans la notice d'utilisation.

Conservez toujours la notice d'utilisation à portée de main. Cette notice d'utilisation fait partie intégrante du produit. Si vous vendez ou donnez l'appareil, remettez-la également impérativement au nouveau propriétaire.

Explication des symboles

Le danger décrit dans les paragraphes signalés par l'un des symboles d'avertissement suivants doit être évité, afin d'empêcher les conséquences potentielles évoquées.



Ce terme signalétique indique un danger présentant un degré de risque élevé qui, s'il n'est pas évité, peut entraîner la mort ou des blessures graves.



Ce terme signalétique indique un danger présentant un risque moyen qui, s'il n'est pas évité, peut entraîner la mort ou des blessures graves.



Ce terme signalétique indique un danger présentant un faible degré de risque qui, s'il n'est pas évité, peut entraîner des blessures légères ou modérées.



Ce terme signalétique avertit de dommages matériels éventuels.



Ce symbole vous donne des informations complémentaires utiles pour l'assemblage ou l'utilisation de l'appareil.



Tenez compte des remarques contenues dans la notice d'utilisation !



Risque d'électrocution !



Danger dû à des matières inflammables et/ou facilement inflammables !



Danger dû à des matières explosives !

- Énumération/information sur des événements se produisant pendant l'utilisation
- Action à exécuter



Marquage des emballages pour le tri des déchets. Marquage avec abréviations (a) et numérotations (b) selon la classification suivante : 1-7 : Plastiques/20-22 : Papier et carton/80-98 : Matériaux composites



Recyclez l'emballage de manière écologique (voir le chapitre « Recyclage »)



Recyclez l'appareil de manière écologique (voir le chapitre « Recyclage »)



Indique la position verticale correcte de l'emballage de transport.



Les produits portant ce symbole sont conformes aux exigences des directives de l'Union européenne (voir chapitre « Information relative à la conformité »).

Utilisation conforme

Cet appareil sert à congeler des aliments. Cet appareil est destiné à un usage domestique ou à des applications similaires, par exemple dans :

- Les coins cuisines réservés au personnel des magasins, bureaux et autres environnements professionnels ;
- Les exploitations agricoles et par les clients des hôtels, motels et autres établissements d'hébergement ;
- Les chambres d'hôtes ;
- Les services traiteur et autres applications similaires dans la vente en gros.

Veuillez noter qu'en cas d'utilisation non conforme, la garantie sera annulée :

- Ne transformez pas l'appareil sans notre accord et n'utilisez pas d'appareils auxiliaires autres que ceux autorisés ou livrés par nos soins.
- Utilisez uniquement des pièces de rechange et accessoires livrés ou autorisés par nos soins.
- Tenez compte de toutes les informations contenues dans cette notice d'utilisation, en particulier des consignes de sécurité. Toute autre utilisation est considérée comme non conforme et peut entraîner des dommages corporels ou matériels.

Consignes de sécurité



Risque de blessure !

Toute utilisation incorrecte présente un risque de blessure.

- Cet appareil peut être utilisé par des enfants âgés de plus de 8 ans et par des personnes présentant des capacités physiques, sensorielles ou mentales restreintes ou manquant d'expérience et/ou de connaissances s'ils sont surveillés ou s'ils ont reçu des instructions pour pouvoir utiliser l'appareil en toute sécurité et ont compris les dangers en résultant.
- Les enfants ne doivent pas jouer avec l'appareil.
- Le nettoyage et la maintenance de l'appareil par l'utilisateur ne doivent pas être effectués par des enfants, sauf si ceux-ci sont âgés de 8 ans et plus et sont surveillés.
- Les enfants âgés de 3 à 8 ans sont autorisés à charger et décharger l'appareil.



Risque de suffocation !

L'ingestion ou l'inhalation de petites pièces ou de films présente un risque de suffocation.

- Conservez tous les emballages utilisés (sachets, morceaux de polystyrène, etc.) hors de portée des enfants.
- Ne laissez pas les enfants jouer avec les emballages.

Il existe un risque de suffocation si des enfants grimpent à l'intérieur de l'appareil et que la porte se referme.

- Tenez les enfants éloignés de l'intérieur de l'appareil.
- Ne permettez pas aux enfants d'escalader l'appareil.

Consignes de sécurité générales



Risque de blessure !

Le système de refroidissement de l'appareil contient le réfrigérant R-600a. Toute fuite de réfrigérant présente un risque de blessure.

- Ne stockez et ne transportez pas l'appareil sur le côté ou sur la paroi arrière, car l'huile du compresseur peut pénétrer dans le circuit de réfrigérant et l'obstruer.
- **AVERTISSEMENT !** Veillez à ne pas endommager le circuit de réfrigérant.
- Si le système de refroidissement a néanmoins été endommagé, aérez la pièce. Évitez toute flamme nue et source de feu. Faites réparer l'appareil par un professionnel avant de le réutiliser.
- Le contact de la peau ou des yeux avec le réfrigérant peut entraîner des blessures. Si nécessaire, rincez immédiatement vos yeux à l'eau claire et consultez un médecin.
- **AVERTISSEMENT !** N'utilisez pas d'appareils électriques à l'intérieur du compartiment réfrigérant qui ne correspondent pas au type recommandé par le fabricant.
- **AVERTISSEMENT !** N'utilisez aucun dispositif mécanique ou d'autres moyens que ceux recommandés par le fabricant pour accélérer le processus de dégivrage.
- Éloignez les flammes nues.
- Toute manipulation du circuit de réfrigérant est interdite et entraîne l'annulation de la garantie.



Risque d'incendie !

Les conduites de réfrigérant et le compresseur contiennent des liquides inflammables.

- Tenez compte du pictogramme « risque d'incendie » à l'arrière de l'appareil ou sur le compresseur.
- Évitez les flammes nues et les sources d'inflammation pendant l'utilisation, la maintenance et le recyclage de l'appareil.

Transport

AVIS !

Risque de dommage !

Risque d'endommagement de l'appareil en cas de transport incorrect.

- Veillez à ce qu'aucune partie du circuit de refroidissement ne soit endommagée lors du transport et de l'installation de l'appareil.
- Transportez toujours l'appareil si possible à la verticale. Si l'appareil a été incliné à plus de 40° pendant le transport, il faut attendre 30 minutes avant de le brancher sur le secteur et de l'allumer, afin que le circuit de réfrigérant puisse se normaliser à nouveau après le transport.
- Ne posez pas l'appareil sur le côté, sinon de l'huile du compresseur pourrait pénétrer dans le circuit de réfrigérant et l'obstruer.
- N'exposez pas l'appareil à la pluie ni aux éclaboussures d'eau.

Installation et branchement électrique

Emplacement

AVIS !

Risque de dommage !

Toute manipulation incorrecte présente un risque d'endommagement de l'appareil.

- Installez l'appareil dans une pièce sèche et pouvant être aérée. La pièce doit avoir une surface minimum d'environ 4 m², afin d'assurer une ventilation suffisante si le système de refroidissement est endommagé.
- Lors de l'installation, tenez compte de l'espace nécessaire pour l'appareil (voir « Installation et ajustement du congélateur » en page 56).
- L'appareil est conçu pour la classe climatique N/ST (voir plaque signalétique). Une puissance de refroidissement sans faille de l'appareil est garantie à des températures ambiantes comprises entre 16 et 38 °C. La puissance de l'appareil peut diminuer si la température diffère de ces valeurs.
- N'exposez pas l'appareil à des conditions extrêmes. À éviter :
 - humidité de l'air élevée ou exposition à l'eau,
 - températures extrêmement élevées ou basses,
 - ensoleillement direct,
 - flamme nue.



AVERTISSEMENT !

Risque d'incendie !

Une circulation d'air insuffisante peut entraîner une accumulation de chaleur.

- **AVERTISSEMENT !** Veillez à ce que les ouvertures de ventilation du caisson autour de l'appareil et dans la niche d'installation ne soient pas obstruées.
- Cet appareil n'est pas conçu pour être encastré.
- Pour garantir une ventilation suffisante, respectez une distance d'au moins 30 cm du plafond, de 10 cm de chaque côté et de 10 cm du mur arrière.
- N'installez pas l'appareil à proximité de sources de chaleur telles que des cuisinières, radiateurs, chauffage au sol, etc. Si l'installation près d'une source de chaleur est inévitable, utilisez une plaque isolante appropriée ou respectez les distances minimales suivantes entre l'appareil et la source de chaleur :
 - env. 10 cm entre l'appareil et les cuisinières électriques, à gaz ou autres,
 - env. 30 cm entre l'appareil et les poêles à mazout ou au charbon.
 - En cas d'installation à côté d'un autre réfrigérateur, une distance latérale minimale de 10 cm est requise.

Avant de brancher l'appareil



Risque d'électrocution !

Il existe un risque de choc électrique dû aux pièces sous tension.

- Après l'installation, vérifiez que le cordon d'alimentation n'est pas coincé ou endommagé.
- Ne faites pas fonctionner l'appareil s'il présente des dommages visibles ou si le cordon ou la fiche d'alimentation est endommagé(e).
- En cas de dommage, adressez-vous au SAV.

Prise de raccordement au réseau électrique



Risque d'électrocution !

Il existe un risque de choc électrique dû aux pièces sous tension.

- Branchez l'appareil uniquement sur une prise de courant réglementaire de type F et facilement accessible située à proximité du lieu d'installation de l'appareil. La tension secteur locale doit correspondre à celle indiquée dans les caractéristiques techniques de l'appareil.
- La prise de courant doit rester accessible, s'il devait s'avérer nécessaire de débrancher rapidement l'appareil.
- AVERTISSEMENT ! Veillez à ce que le cordon d'alimentation ne présente pas de risque de trébuchement. N'utilisez pas de rallonge.
- AVERTISSEMENT ! Le cordon d'alimentation ne doit être ni coincé ni endommagé lors de l'installation.
- AVERTISSEMENT ! Ne placez pas de multiprises ou de blocs d'alimentation mobiles à l'arrière de l'appareil.
- Pour mettre l'appareil hors tension, débranchez la fiche d'alimentation de la prise de courant.

Manipulation de l'appareil



Risque d'explosion !

Tout gaz ou liquide inflammable stocké dans l'appareil peut provoquer des explosions.

- Ne stockez pas de matières explosives, notamment des bombes aérosols contenant du gaz propulseur combustible dans cet appareil.

- Ne congelez pas de boissons gazéifiées. L'eau se dilatant peut faire éclater le récipient.
- Congelez les bouteilles d'alcool fort uniquement bien fermées et en position verticale.
- N'entreposez pas de récipients en verre ou en métal remplis de liquide dans le congélateur.



Risque de blessure/danger pour la santé !

Toute manipulation incorrecte de l'appareil peut causer des blessures.

- Ne touchez pas les parois intérieures gelées du congélateur ni les aliments congelés avec vos mains. Ne mettez pas de glaçons ou des bâtonnets de glace provenant directement du congélateur dans votre bouche. Des brûlures dues aux basses températures sont possibles.
- N'utilisez pas le socle, les tiroirs, portes, etc. comme marchepied ou appui.

L'appareil ne peut pas fonctionner correctement (dégel éventuel des aliments stockés ou hausse de la température dans le compartiment congélateur) s'il est exposé pendant une longue période à des températures inférieures au seuil minimal de la plage de températures pour laquelle il a été conçu (inférieure à 16 °C).

En cas de panne de courant ou si l'appareil est éteint, les aliments stockés peuvent décongeler ou se décongeler. Cela présente un risque d'intoxication alimentaire.

- En cas de panne de courant, procédez à un contrôle visuel et olfactif des aliments stockés afin de déterminer s'ils sont encore comestibles.
- En cas de panne de courant, jetez les aliments surgelés qui sont clairement décongelés.
- Ne recongelez jamais des aliments décongelés, voire légèrement décongelés.

- Même si l'appareil n'est éteint que temporairement, retirez les aliments congelés de l'appareil et stockez-les dans un endroit suffisamment froid.

Nettoyage et maintenance



Risque d'électrocution !

Il existe un risque de choc électrique dû aux pièces sous tension.

- Avant les travaux de nettoyage ou de maintenance, débranchez impérativement la fiche d'alimentation de la prise de courant (ne tirez jamais sur le cordon d'alimentation, mais toujours au niveau de la fiche). Si la fiche d'alimentation est inaccessible, coupez le fusible prévu dans l'installation domestique.
- Ne touchez jamais la fiche d'alimentation avec les mains mouillées.



RISQUE D'EXPLOSION et D'INCENDIE !

La formation de gaz peut entraîner des explosions.

- N'utilisez pas de liquides inflammables pour nettoyer l'appareil ou des parties de l'appareil.
- N'utilisez pas de sprays dégivrants. Des gaz explosifs peuvent se former.

AVIS !

Risque de dommage !

Toute manipulation incorrecte peut endommager l'appareil.

- N'utilisez pas de dispositifs mécaniques ou d'autres moyens artificiels pour accélérer le dégivrage, tels que des radiateurs électriques, souffleries d'air chaud, sèche-cheveux ou des

objets pointus ou durs. L'isolation thermique et l'intérieur sont sensibles aux rayures et à la chaleur et peuvent fondre.

- Ne faites pas fonctionner des appareils électroniques à l'intérieur de l'appareil. Cela risquerait de causer des dommages irréparables sur les deux appareils.

Surfaces sensibles :

- N'utilisez pas de produits d'entretien agressifs ou abrasifs pour nettoyer l'intérieur de l'appareil, la porte et le caisson, cela pourrait endommager les surfaces.
- Évitez tout contact des pièces en plastique et du joint de porte avec de l'huile ou de la graisse, car la surface peut devenir poreuse et fragile.

Dysfonctionnements



Risque d'électrocution !

Il existe un risque de choc électrique dû aux pièces sous tension.

- N'essayez en aucun cas d'ouvrir et/ou de réparer vous-même une quelconque partie de l'appareil. Vous risqueriez de vous électrocuter.
- Si le cordon d'alimentation de l'appareil est endommagé, il doit alors être remplacé par le fabricant, son SAV ou par une personne qualifiée pour éviter tout danger.
- En cas de problème, adressez-vous au SAV ou à un autre atelier spécialisé.

Recyclage



Risque de suffocation ! Risque de blessure !

Pour éviter tout danger pour les enfants, procédez comme suit avant de recycler l'appareil :

- Démontez la porte et le joint ou fermez la porte avec du ruban adhésif.
- Laissez la clayette dans l'appareil pour éviter que des personnes, p. ex. des enfants, ne montent à l'intérieur de l'appareil.

Informations sur l'appareil

- Le circuit de réfrigération de l'appareil utilise le réfrigérant R-600a (sans CFC NI HFC).
- Le circuit de réfrigération a été soumis à un contrôle d'étanchéité, conformément aux dispositions de sécurité applicables aux appareils électriques.
- Classe d'efficacité énergétique E
- Classe climatique N, ST

Le tableau suivant indique la signification des classes climatiques.

Classe climatique	Signification	Température ambiante
SN	Appareils pour climat inférieur à la normale	+10 °C à +32 °C
N	Appareils pour climat tempéré	+16 °C à +32 °C
ST	Appareils pour climat subtropical	+16 °C à +38 °C
T	Appareils pour climat tropical	+16 °C à +43 °C

Informations sur le réfrigérant R-600a utilisé

L'appareil utilise du R-600a et du cyclopentane comme réfrigérant et isolant à 100 % sans CFC. Cela contribue à la protection de la couche d'ozone et à la réduction de l'effet de serre.

Contenu de la livraison

Les appareils de ce type sont reconnaissables à la mention « Réfrigérant R-600a » figurant sur la plaque signalétique.

- Veillez à ce que le circuit de refroidissement ne soit pas endommagé, car le R-600a libéré en faible quantité peut tout de même contribuer à l'effet de serre.
- Cela est valable aussi bien pour le transport que pendant toute la durée de vie de l'appareil.
- Veillez également à ce que les appareils soient éliminés de manière appropriée et professionnelle, conformément aux réglementations locales.

Contenu de la livraison



Risque de suffocation !

L'ingestion ou l'inhalation de petites pièces ou de films présente un risque de suffocation.

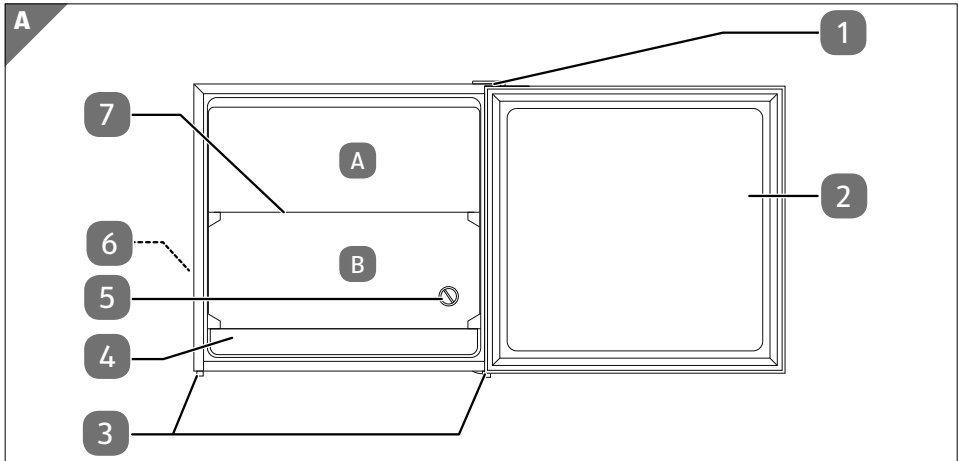
- Conservez le film d'emballage hors de portée des enfants.
- Retirez le produit de l'emballage et enlevez tous les autres matériaux d'emballage.
- Veuillez vérifier si la livraison est complète et intacte et informez-nous dans un délai de 14 jours à compter de la date d'achat si ce n'est pas le cas.

Le produit que vous avez acheté comprend :

Mini-congélateur avec

- 1 clayette
- 1 plateau de rangement
- 1 bac à glaçons
- 3 bouchons borgnes (bouchons d'obturation)
- Mode d'emploi, carte de garantie

Vue d'ensemble de l'appareil

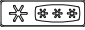


- 1 Charnière supérieure
- 2 Porte du congélateur
- 3 Pieds réglables
- 4 Plateau de rangement
- 5 Thermostat
- 6 Cordon d'alimentation avec fiche (au dos, non représenté)
- 7 Clayette



La plaque signalétique se trouve sur le panneau latéral du compartiment congélateur.



Stockage recommandé des aliments dans le congélateur  : Fruits de mer (poisson, crevettes, crustacés), poissons d'eau douce et viandes (durée recommandée de 3 mois. Plus la période de stockage est prolongée, plus le goût des aliments est altéré et les valeurs nutritionnelles sont amoindries), convient pour les aliments frais congelés.

Préparation pour l'utilisation

Stockez les aliments dans des récipients adaptés comme suit :

- A Glace, fruits congelés, produits surgelés, pâtisseries
- B Légumes congelés, frites, viande crue, volaille, poisson

Préparation pour l'utilisation

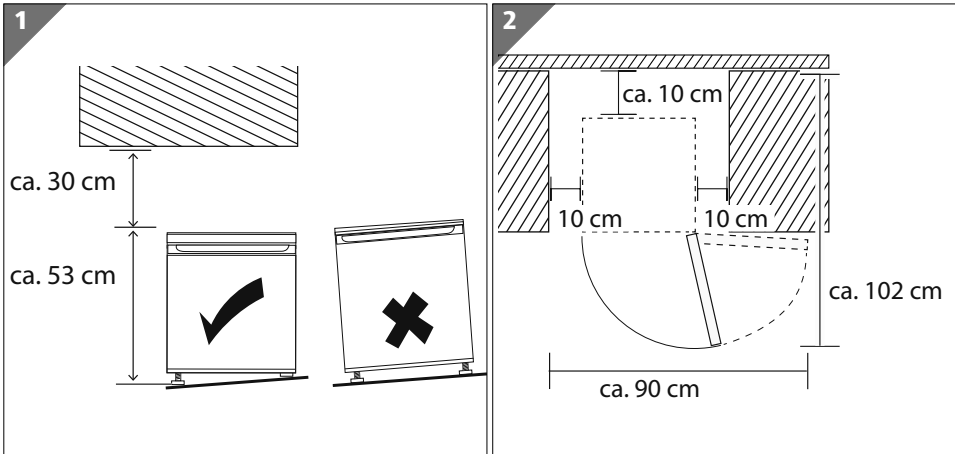
- Déballer l'appareil et enlever le ruban adhésif.
Éliminez les résidus de colle éventuels à l'aide d'un produit d'entretien doux.
- Recyclez séparément les rembourrages protecteurs en polystyrène expansé de l'emballage.
- Rincez l'intérieur de l'appareil et les accessoires à l'eau tiède avec un produit d'entretien doux et laissez-les sécher.

Installation et ajustement du congélateur

Le congélateur doit être installé de niveau sur une surface plane. Compensez les inégalités du sol en vissant les pieds réglables en conséquence.

- ▶ Installez l'appareil dans un endroit approprié (voir aussi chap. « Emplacement » en page 47)
- ▶ Alignez le congélateur à l'horizontale à l'aide d'un niveau à bulle.

Pour pouvoir ouvrir complètement la porte du congélateur (2), respectez les dimensions indiquées ci-dessous pour la pièce d'installation (voir **Fig. 1 et 2**).



Changement de sens d'ouverture de la porte

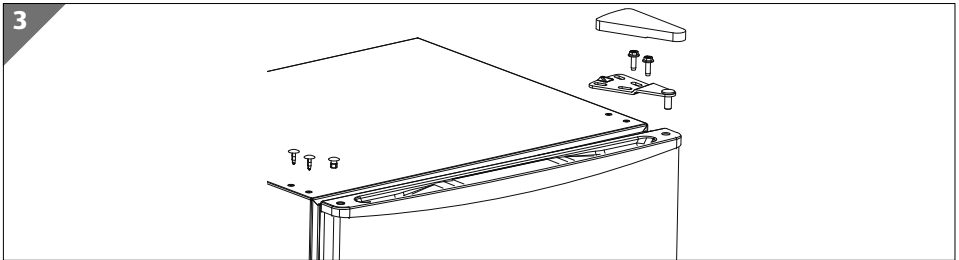
Le congélateur est fourni avec la charnière montée à droite. Pour changer le sens d'ouverture de la porte, procédez comme suit.

Outils nécessaires :

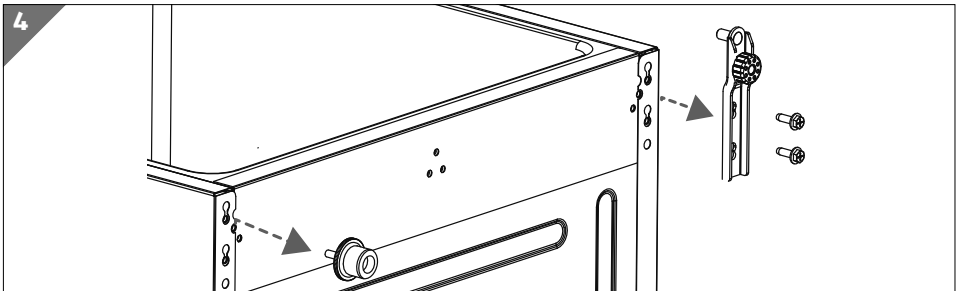
- Petit tournevis plat
- Tournevis cruciforme

La fiche d'alimentation **6** est débranchée.

- Videz le congélateur.



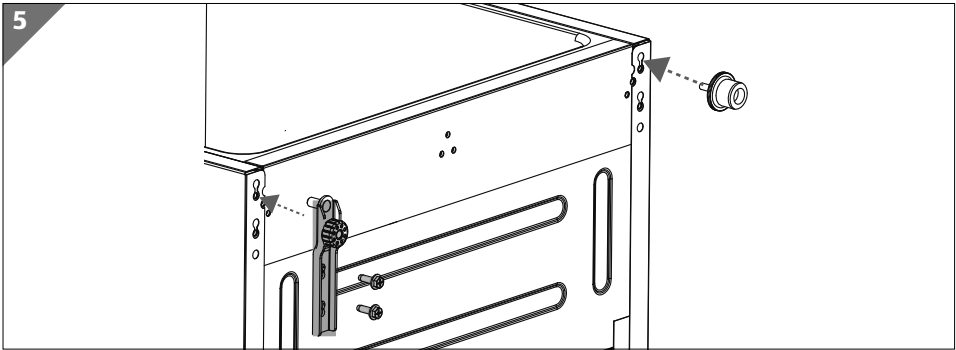
- Retirez le cache-charnière du côté droit p. ex. en le levant à l'aide d'un tournevis plat.
- Desserrez les deux vis de la charnière supérieure **1** à l'aide d'un tournevis cruciforme (voir **Fig. 3**) et retirez la charnière.
- Mettez les rondelles de la charnière supérieure de côté, dans un endroit sûr. Elles seront réutilisées pour l'installation de la porte du congélateur **2**.
- Retirez les caches des trous de fixation du côté gauche, par exemple à l'aide d'un tournevis plat (voir **Fig. 3**).
- Retirez le bouchon borgne du tenon de charnière du côté gauche de la porte du congélateur **2** et placez-le dans le trou du côté droit (voir **Fig. 3**).
- Soulevez la porte du congélateur **2** de la charnière inférieure et mettez-la de côté, dans un endroit sûr.



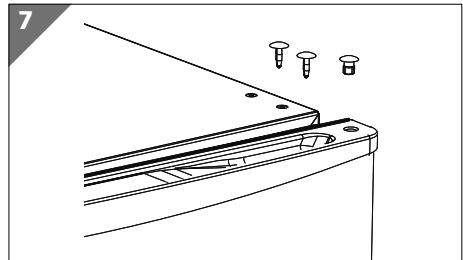
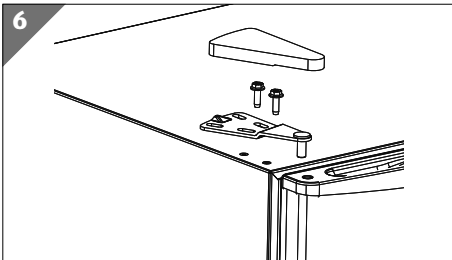
- Basculez le congélateur sur le dos.

Préparation pour l'utilisation

- Dévissez la charnière inférieure ainsi que le pied **3** (voir **Fig. 4**).
- Desserrez la vis du caisson latéral sur le côté gauche et placez-la sur le côté opposé. Retirez également le bouchon borgne et repositionnez-le sur le côté opposé.



- Vissez la charnière inférieure sur le côté gauche. Vissez le pied réglable **3** du côté droit (voir **Fig. 5**).
- Réalignez l'appareil.
- Placez la porte du congélateur **2** sur la charnière inférieure. Tenez bien la porte du congélateur.
- Assurez-vous que la porte du congélateur **2** fait corps sur le plan horizontal et sur le plan vertical avec le caisson de l'appareil, de manière à ce que les joints soient tous en contact lorsque la porte est fermée, avant de revisser à fond la charnière supérieure.



- Remontez ensuite la charnière supérieure et vissez-la à fond à l'aide des deux vis. Utilisez un tournevis cruciforme afin de bien serrer les vis (voir **Fig. 6**).
- Remettez le cache-charnière et le bouchon borgne en place (voir **Fig. 7**).



Veillez noter que le joint de porte s'adapte à la nouvelle butée de porte après quelques heures.



Si l'appareil a été incliné à plus de 40° durant son transport ou lors du changement de sens d'ouverture de la porte, attendez 30 minutes avant de le brancher sur le secteur et de l'allumer afin que le circuit de réfrigérant puisse se stabiliser.

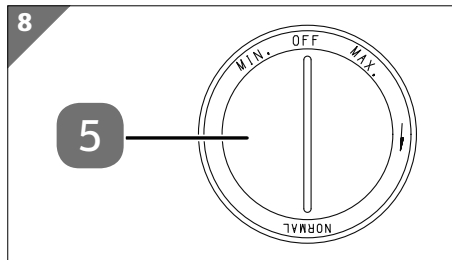
Utilisation de l'appareil

Mise en marche de l'appareil

- Raccordez l'appareil à une prise de courant de type F.

La tension secteur locale doit correspondre à celle indiquée dans les caractéristiques techniques de l'appareil.

Réglage de la température



Le réglage du thermostat **5** a pour effet de régler automatiquement la température dans le congélateur.

Les 3 réglages de base suivants du thermostat **5** sont possibles, et la température peut être réglée en continu entre les repères **MIN** et **MAX** :

MIN	Puissance de congélation minimale (réglage le plus chaud)	Stockage de courte durée de produits congelés
NORMAL	Positions intermédiaires	Stockage de durée moyenne de produits congelés
MAX	Puissance de congélation maximale (réglage le plus froid)	Stockage de longue durée de produits congelés

Conseils pour économiser de l'énergie

- Avant de mettre des aliments frais dans l'appareil, réglez le thermostat **5** sur **MAX**. Deux heures après, réglez le thermostat en fonction de la durée de stockage prévue, p. ex. sur **NORMAL**.



Vérifiez la température du congélateur à l'aide d'un thermomètre que vous placerez à l'intérieur. La température idéale et le réglage par défaut est de -18 °C dans le congélateur réglé sur **NORMAL**. Une fois que la température du congélateur est atteinte, vous pouvez commencer à stocker

des aliments.



La température intérieure peut varier selon des facteurs tels que le lieu d'installation, la température ambiante ou la fréquence d'ouverture de la porte. Veuillez en tenir compte lors du réglage de la température.

Arrêt de l'appareil

- Pour couper l'appareil du réseau électrique, mettez le thermostat **5** en position **OFF** et débranchez la fiche d'alimentation **6** de la prise de courant.
- Attendez environ dix minutes avant de rallumer l'appareil.

Conseils pour économiser de l'énergie

Pour obtenir une puissance de réfrigération maximale avec une consommation d'énergie minimale, respectez les consignes suivantes :

- Laissez la clayette **7** et le plateau de rangement **4** à l'intérieur du réfrigérateur pendant le fonctionnement afin de réduire la consommation énergétique au minimum.
- N'installez pas l'appareil à proximité d'une source de chaleur (radiateur, four, etc.).
- Veillez à ce que l'air circule librement autour du congélateur.
- En cas de formation d'une couche de givre, dégivrez l'appareil. Une couche de givre épaisse empêche la transmission du froid et augmente ainsi la consommation d'énergie.
- L'ouverture prolongée de la porte du congélateur **2** peut entraîner une hausse de température importante à l'intérieur de l'appareil. N'ouvrez que brièvement la porte du congélateur pour sortir ou ranger des aliments. Un temps d'ouverture plus court de la porte du congélateur signifie que la perte de froid est moindre : l'appareil nécessite donc moins d'énergie et moins de glace se dépose sur les parois du compartiment congélateur.
- Réglez le thermostat **5** en fonction du taux de remplissage de l'appareil.

- Si le réfrigérateur reste vide pendant une longue période, éteignez-le. Dégivrez, nettoyez et laissez sécher l'appareil. Laissez la porte du congélateur **2** ouverte pour éviter toute formation de moisissure dans l'appareil.

Réglage recommandé de la température

Température ambiante	Réglage de la température
Été (28-38 °C)	Normal
Normal (22-28 °C)	Normal
Hiver (16-22 °C)	Normal



Effets sur la conservation des aliments

En suivant les réglages recommandés, la durée de conservation idéale des aliments dans le congélateur est de 3 mois.

Celle-ci peut être raccourcie en cas de réglages différents.

Congélation d'aliments

AVIS !

Risque de dommage de l'appareil.

Surfaces sensibles : Évitez tout contact des pièces en plastique et du joint de porte avec de l'huile ou de la graisse, car la surface peut devenir poreuse et fragile.

- Évitez tout contact des pièces en plastique avec de l'huile ou de la graisse.

Pratiquement tous les aliments peuvent être congelés, excepté les légumes qui se consomment crus tels que les salades vertes.

Seuls des aliments de haute qualité peuvent être congelés.

Emballez les aliments en portions de consommation pour ne pas devoir recongeler des aliments décongelés.

- 2 à 3 heures avant de congeler des aliments frais, mettez le thermostat **5** en position **MAX**. Une fois les aliments mis à congeler dans l'appareil, réglez le thermostat **5** en fonction de la durée de stockage prévue, p. ex. sur **NORMAL** (voir « Réglage de la température » en page 59).

Conseils pour économiser de l'énergie

Pour éviter toute contamination des aliments, veuillez suivre les instructions suivantes :

- L'ouverture prolongée de la porte du congélateur **2** peut entraîner une hausse de température importante à l'intérieur de l'appareil.
- Nettoyez régulièrement les surfaces susceptibles d'entrer en contact avec les aliments/boissons et le système d'évacuation accessible.
- Les nouveaux aliments à congeler ne doivent pas entrer en contact avec des aliments déjà congelés. Le cas échéant, si vous prévoyez de congeler des aliments chaque jour, il peut s'avérer nécessaire d'en réduire la quantité.
- Conservez les aliments dans les zones de congélation correctes en fonction de leur type et de leur sensibilité, voir **Fig. A**.
- Ne dépassez pas les durées de conservation indiquées par les fabricants de produits alimentaires. Si aucune indication n'est fournie, les aliments ne doivent pas être conservés plus de trois mois.
- Afin d'éviter tout risque de contamination croisée, emballez les aliments dans un matériau d'emballage inodore, étanche à l'air et à l'humidité et qui résiste aux graisses et lessives.
 - L'idéal est d'utiliser des films en polyéthylène ou du papier aluminium.
 - L'emballage doit être étanche et bien adhérer au produit congelé.
 - N'utilisez pas d'emballages en verre, qui pourraient éclater.
- Dans le congélateur, vous pouvez congeler des fruits et fabriquer des glaçons.
- Veillez à ne pas surcharger le congélateur, sinon, la capacité de congélation optimale ne peut être garantie et la consommation d'énergie augmente.
- Tout signe d'humidité ou de gonflement des emballages de produits surgelés indique que les aliments n'ont pas été correctement stockés/transportés et qu'ils sont avariés. Vérifiez l'état des aliments avant de les consommer.

Utilisation du bac à glaçons

- Nettoyez le bac à glaçons (non fourni) avant de l'utiliser pour la première fois.
- Remplissez le bac à glaçons d'eau potable.
- Placez le bac à glaçons à l'horizontale dans la zone de congélation la plus basse (B).
- Dès que les glaçons sont prêts et que vous en avez besoin, enlevez le bac à glaçons du congélateur et procédez à l'extraction des glaçons.

Décongélation d'aliments

Selon le type et l'utilisation prévue, les aliments peuvent être décongelés dans l'appareil, dans un récipient rempli d'eau tiède, au micro-ondes, à température ambiante ou au four. Les fruits et légumes à cuire n'ont pas besoin d'être décongelés.

Les aliments décongelés doivent être si possible consommés le jour même et ne pas être conservés plus d'un jour au réfrigérateur. Ne recongelez jamais des aliments, même ceux qui n'ont été que partiellement décongelés.

Nettoyage et dégivrage

- Nettoyez régulièrement les surfaces susceptibles d'entrer en contact avec les aliments/boissons et le système d'évacuation accessible.



Risque d'électrocution !

Il existe un risque de choc électrique dû aux pièces sous tension de l'appareil.

- Avant les travaux de nettoyage, débranchez impérativement la fiche d'alimentation 6 de la prise de courant (ne tirez jamais sur le câble lui-même, mais toujours au niveau de la fiche). Si la fiche d'alimentation est inaccessible, coupez le fusible prévu dans l'installation domestique.
- Ne touchez pas la fiche d'alimentation avec les mains mouillées.



RISQUE D'EXPLOSION et D'INCENDIE !

La formation de gaz peut entraîner des explosions.

- N'utilisez pas de liquides inflammables pour nettoyer l'appareil ou des parties de l'appareil.



AVERTISSEMENT !

Risque de blessure !

Des brûlures dues aux basses températures sont possibles.

- Ne touchez pas les parois intérieures gelées du congélateur ni les aliments congelés avec vos mains. Utilisez p. ex. un chiffon sec pour toucher les aliments congelés.

AVIS !

Risque de dommage !

Toute manipulation incorrecte des surfaces sensibles peut endommager l'appareil.

- N'utilisez en aucun cas des produits d'entretien agressifs, abrasifs, granuleux, contenant de l'acide acétique, de la soude ou des solvants. Cela risquerait d'endommager les surfaces.
- Ne faites pas fonctionner des appareils électroniques à l'intérieur de l'appareil. Cela risquerait de causer des dommages irréparables sur les deux appareils.

AVIS !

Risque de dommage !

Toute manipulation incorrecte peut endommager l'appareil.

- Pour accélérer le dégivrage, n'utilisez pas de dispositifs mécaniques ou moyens artificiels autres que ceux recommandés par le fabricant, tels que radiateurs électriques, soufflantes à air chaud ou sèche-cheveux.

Dégivrage du congélateur

Une épaisse couche de givre sur les parois de congélation réduit l'efficacité de l'appareil et augmente la consommation d'énergie.

Quelques heures avant de dégivrer l'appareil, mettez le thermostat **5** en position **MAX**. Les aliments congelés peuvent ainsi être conservés pendant une période prolongée à température ambiante.



Une hausse de la température lors du dégivrage manuel, du nettoyage et de l'entretien de l'appareil peut réduire la durée de conservation des aliments congelés.

Il est recommandé de dégivrer l'appareil au moins une fois par an.

- Sortez les aliments congelés du congélateur, enveloppez-les dans du papier journal et éventuellement un linge, et conservez-les dans un endroit frais.
- Mettez le thermostat **5** en position **OFF**.
- Débranchez la fiche d'alimentation **6** de la prise de courant.
- Enlevez la clayette **7** et le plateau de rangement **4** du congélateur.
- Après env. une demi-heure, il est possible d'éliminer facilement à l'aide d'une spatule en plastique ou en bois la couche de givre qui s'est éventuellement formée sur les ailettes de refroidissement au-dessus des tiroirs du congélateur.

Nettoyage du congélateur et de la surface extérieure

- Essuyez l'intérieur du congélateur avec un produit d'entretien doux (p. ex. produit vaisselle) et laissez-le sécher.
- Nettoyez et séchez soigneusement tous les accessoires.
- Nettoyez les surfaces de l'appareil, excepté le joint de porte, avec un produit d'entretien doux.
- Nettoyez le joint de porte à l'eau claire, essuyez-le et laissez sécher.
- Rebranchez la fiche d'alimentation **6** sur la prise de courant.
- Dès que l'appareil a atteint la température souhaitée, vous pouvez y ranger à nouveau des aliments. N'utilisez pas de spatule en plastique ou en bois pointue.

Mesures à prendre en cas de panne de courant

Ne recongelez jamais des aliments, même ceux qui n'ont été que partiellement décongelés.

- En cas de panne de courant, vérifiez l'état des aliments avant de les consommer (voir aussi « Manipulation de l'appareil » en page 49).

Transport

- Débranchez la fiche d'alimentation **6** de la prise de courant réglementaire de type F.
- Sortez tous les objets et la clayette **7** avec le plateau de rangement **4** de l'intérieur de l'appareil.
- Rentrez les pieds réglables **3**.
- Fermez la porte du congélateur **2** avec du ruban adhésif.
- Transportez toujours l'appareil si possible à la verticale. Si l'appareil a été incliné à plus de 40° pendant le transport, il faut attendre 30 minutes avant de le brancher sur le secteur et de l'allumer, afin que le circuit de réfrigérant puisse se stabiliser après le transport.

Dépannage

Des dysfonctionnements peuvent survenir pendant l'utilisation de l'appareil.

- Vérifiez à l'aide du tableau suivant si vous pouvez éliminer vous-même le problème. Toute autre réparation est interdite et entraîne l'annulation de la garantie.
- En cas de problème, adressez-vous à notre SAV ou à un autre atelier spécialisé.

Problème	Cause possible	Solution
L'appareil ne fonctionne pas.	Interruption du circuit électrique	<ul style="list-style-type: none"> - Vérifiez si la fiche d'alimentation est branchée. - Vérifiez si la prise de courant est sous tension en branchant un autre appareil électrique (p. ex. une lampe de chevet). - Vérifiez le fusible. - Vérifiez que le cordon d'alimentation n'est pas endommagé.
	Le compresseur s'enclenche très rarement.	<ul style="list-style-type: none"> - Vérifiez si la température ambiante n'est pas inférieure à 16 °C.
La température intérieure n'est pas assez basse.	La porte du congélateur 2 ne ferme pas bien ou est ouverte trop souvent	<ul style="list-style-type: none"> - Rangez les aliments de façon à ce que les portes puissent être bien fermées. - Ouvrez la porte du congélateur 2 moins longtemps.

Problème	Cause possible	Solution
La température intérieure n'est pas assez basse.	La température ambiante est supérieure à +38 °C.	- L'appareil est conçu pour fonctionner à une température comprise entre +16 °C et +38 °C.
	La circulation de l'air n'est pas suffisante.	- Éloignez l'appareil du mur.
	L'appareil se trouve à un endroit exposé aux rayons directs du soleil ou à proximité d'une source de chaleur.	- Changez l'appareil de place.
L'appareil est bruyant lorsqu'il fonctionne.	L'appareil n'est pas correctement aligné.	- Alignez l'appareil à l'horizontale à l'aide d'un niveau à bulle
	L'appareil est en contact avec des meubles ou d'autres objets.	- Enlevez ou éloignez les objets autour de l'appareil.

Non-utilisation prolongée

Si vous n'utilisez pas l'appareil durant une période prolongée, procédez comme suit pour le stocker et le protéger en toute sécurité :

- Mettez le thermostat **5** en position **OFF** puis débranchez la fiche d'alimentation de la prise de courant.
- Videz l'appareil.
- Nettoyez le congélateur et laissez-le sécher.
- Nettoyez soigneusement la clayette **7** / le plateau de rangement **4**.
- Laissez la porte du congélateur **2** ouverte pour empêcher la formation d'odeurs désagréables et de moisissures.

Recyclage



Appareil

Il est interdit d'éliminer les appareils usagés portant le symbole ci-contre avec les déchets ménagers.

Conformément à la directive 2012/19/UE, l'appareil doit être recyclé de manière réglementaire lorsqu'il arrive en fin de cycle de vie.

Les matériaux recyclables contenus dans l'appareil seront recyclés, ce qui permet de respecter l'environnement.

Remettez l'appareil usagé à un point de collecte de déchets électriques et électroniques ou auprès d'une déchetterie.

Pour de plus amples renseignements, adressez-vous à votre entreprise locale de recyclage des déchets ou à la municipalité.

- Démontez la porte et le joint ou collez la porte au moyen d'un ruban adhésif afin que les enfants ne puissent pas s'enfermer dans l'appareil.
- Lors du recyclage, veuillez noter que l'appareil/l'isolation contient du cyclopentane (gaz isolant inflammable).
- L'appareil/l'isolation doit être recyclé(e) de manière professionnelle.



Emballage

Votre appareil se trouve dans un emballage qui le protège des dommages pendant le transport. Les emballages sont des matières premières recyclables qui peuvent être réintégrées dans le circuit des matières

premières.

Caractéristiques techniques

Tension nominale :	220 – 240 V ~
Fréquence nominale :	50 Hz
Courant nominal :	0,6 A
Réfrigérant :	R-600a
Quantité de réfrigérant :	25 g
Gaz isolant :	Cyclopentane
Poids net	15,3 kg
Autonomie en cas de coupure de courant	16

Fiche produit

Nom ou marque commerciale du fournisseur :		Nordfrost®		
Adresse du fournisseur :		MEDION AG Am Zehnthof 77 45307 Essen Allemagne		
Référence du modèle :		MD 37274		
Type d'appareil de réfrigération :				
Appareil silencieux :		non	Type de construction :	autonome
Cave à vin :		non	Autre appareil de réfrigération :	oui
Paramètres généraux du produit :				
Paramètre		Valeur	Paramètre	Valeur
Dimensions générales (en mm)	Hauteur	492	Capacité totale (en dm ³ ou l)	31
	Largeur	472		
	Profondeur	450		
IEE		100	Classe d'efficacité énergétique	E
Émissions de bruit aérien (en dB(A) re 1 pW)		41	Classe d'émissions de bruit aérien	C
Consommation annuelle d'énergie (en kWh/a)***		147	Classe climatique :	N, ST
Température ambiante minimale (en °C) adaptée à l'appareil de réfrigération		16	Température ambiante maximale (en °C) adaptée à l'appareil de réfrigération	38
Mode hiver		non		

* Consommation d'énergie en kWh par an, calculée sur la base de résultats d'essais normalisés sur 24 heures. La consommation d'énergie réelle dépend des conditions d'utilisation et de l'emplacement de l'appareil.

Information relative à la conformité UE

Paramètres du compartiment :					
Type de compartiment		Paramètres et valeurs du compartiment			
		Capacité du compartiment (en dm ³ ou l)	Réglage de température recommandé pour un stockage optimisé des aliments (en °C).	Capacité de congélation (en kg/24h)	Type de dégivrage*
Compartiment quatre étoiles	oui	31,0	-18,0	2,0	M

* dégivrage automatique = A, dégivrage manuel = M

Pour les compartiments quatre étoiles	
Fonction de dégivrage rapide	Non

Durée minimale de la garantie offerte par le fabricant :	36 mois à partir de la date d'achat
Autres informations :	Scannez le code QR imprimé sur le label énergétique afin de télécharger la fiche technique complète de l'appareil.

Information relative à la conformité UE

Par la présente, MEDION AG déclare que cet appareil est conforme aux exigences de base et aux autres réglementations en vigueur :

- Directive CEM 2014/30/UE
- Directive basse tension 2014/35/UE
- Directive sur l'écoconception 2009/125/CE
- Directive RoHS 2011/65/UE.

Pièces détachées

Pour commander des pièces détachées, rendez-vous dans notre boutique en ligne de pièces détachées MEDION à l'adresse <https://www.medion.com/medionserviceshop>.

Vous y trouverez toutes les informations nécessaires concernant votre produit.

Informations relatives au service après-vente

Si votre appareil ne fonctionne pas de la manière dont vous le souhaitez, veuillez d'abord vous adresser à notre service après-vente. Vous disposez des moyens suivants pour entrer en contact avec nous :

- Au sein de notre Service-Community, vous pouvez discuter avec d'autres utilisateurs ainsi qu'avec nos collaborateurs pour partager vos expériences et vos connaissances.
Vous pouvez accéder à notre Service-Community ici : community.medion.com.
- Vous pouvez également utiliser notre formulaire de contact disponible ici : www.medion.com/contact.
- Notre équipe du service après-vente se tient également à votre disposition via notre assistance téléphonique ou par courrier.

Horaires d'ouverture	Produits multimédia (PC, notebook, etc.)
Lun - Ven : 9h00 à 19h00	☎ 0848 - 24 24 25
	Électroménager et électronique grand public
	☎ 0848 - 24 24 26
Adresse du service après-vente	
MEDION/LENOVO Service Center Ifangstrasse 6 8952 Schlieren Suisse	



La présente notice d'utilisation et bien d'autres sont disponibles au téléchargement sur le portail du SAV www.medionservice.com.

Vous pourrez également y trouver des pilotes et d'autres logiciels pour différents appareils.

Vous pouvez également scanner le code QR ci-contre pour charger la notice d'utilisation sur un appareil mobile via le portail de service.

Mentions légales

Copyright © 2021

Date : 10.05.2021

Tous droits réservés.

La présente notice d'utilisation est protégée par les droits d'auteur.

Toute reproduction sous forme mécanique, électronique ou sous toute autre forme que ce soit est interdite sans l'autorisation préalable écrite du fabricant.

L'entreprise suivante possède les droits d'auteur :

MEDION AG

Am Zehnthof 77

45307 Essen

Allemagne

Veuillez noter que l'adresse ci-dessus n'est pas celle du service des retours. Contactez toujours notre service après-vente d'abord.

Déclaration de confidentialité

Chère cliente, cher client,

Nous vous informons que nous, MEDION AG, Am Zehnthof 77, D-45307 Essen, sommes responsables du traitement de vos données personnelles.

En matière de protection des données, nous sommes assistés par le délégué à la protection des données personnelles de notre entreprise, que vous pouvez contacter à l'adresse MEDION AG, Datenschutz, Am Zehnthof 77, D-45307 Essen ; datenschutz@medion.com. Nous traitons vos données dans le cadre du déroulement de la garantie et des processus connexes (p. ex. des réparations) et basons le traitement de vos données sur le contrat de vente que nous avons conclu.

Nous transmettons vos données aux prestataires de services de réparation que nous avons mandatés dans le cadre du déroulement de la garantie et des processus connexes (p. ex. des réparations). En règle générale, nous conservons vos données personnelles pendant une durée de trois ans afin de respecter vos droits de garantie légaux.

Vous avez le droit d'obtenir des informations sur les données personnelles vous concernant ainsi que de les faire rectifier, supprimer, limiter leur traitement, vous opposer à leur traitement et à leur transmission.

Toutefois, les droits d'information et de suppression sont soumis à des restrictions en vertu des §§ 34 et 35 des dispositions légales allemandes spéciales en matière de protection des données conformément à la loi fédérale allemande sur la protection des données (BDSG) (art. 23 GDPR), et il existe également un droit de recours auprès d'une autorité de surveillance compétente en matière de protection des données (art. 77 GDPR en relation avec le § 19 des dispositions légales allemandes spéciales en matière de protection des données conformément à la loi fédérale allemande sur la protection des données (BDSG)). En cas de recours auprès de MEDION AG, adressez-vous au responsable de la protection des données et de la liberté d'information de Rhénanie-du-Nord-Westphalie, Postfach 200444, 40212 Düsseldorf, www.lidi.nrw.de.

Le traitement de vos données est nécessaire pour le déroulement de la garantie ; sans la mise à disposition des données nécessaires, le déroulement de la garantie n'est pas possible.

Aller rapidement et facilement au but avec les codes QR

Aller rapidement et facilement au but avec les codes QR

Si vous avez besoin d'**informations sur les produits**, de **pièces de rechange** ou d'**accessoires**, de données sur les **garanties fabricant** ou sur les **unités de service** ou si vous souhaitez regarder confortablement des **instructions en vidéo** – avec nos codes QR, vous parvenez au but en toute facilité.

Les codes QR, qu'est-ce?

Les codes QR (QR = Quick Response) sont des codes graphiques qui peuvent être lus à l'aide d'un appareil photo du smartphone et qui contiennent par exemple un lien vers un site Internet ou des données de contact.

Votre avantage: plus de frappe contraignante d'adresses Internet ou de données de contact!

Comment faire?

Pour scanner les codes QR, vous avez simplement besoin d'un smartphone, d'un lecteur de codes QR installé ainsi que d'une connexion Internet.

Vous trouverez généralement un lecteur de codes QR gratuitement dans l'App Store de votre smartphone.

Testez dès maintenant

Scannez simplement le code QR suivant avec votre smartphone pour en savoir plus sur votre nouveau produit ALDI.

Votre portail de services ALDI

Toutes les informations mentionnées plus haut sont également disponibles sur Internet via le portail de services ALDI sous www.aldi-service.ch.



L'exécution du lecteur de codes QR peut entraîner des frais pour la connexion Internet en fonction de votre tarif.

Sommarìo

Informazioni sulle presenti istruzioni per l'uso.....	77
Spiegazione dei simboli	77
Utilizzo conforme.....	79
Indicazioni di sicurezza	80
Indicazioni generali di sicurezza.....	81
Trasporto.....	82
Posizionamento e collegamento elettrico.....	83
Utilizzo dell'apparecchio	85
Pulizia e manutenzione.....	87
Malfunzionamenti	88
Smaltimento.....	89
Informazioni sull'apparecchio	89
Informazioni sul refrigerante R-600a utilizzato.....	90
Contenuto della confezione	90
Panoramica dell'apparecchio	91
Operazioni preliminari all'utilizzo.....	92
Posizionamento e livellamento del congelatore	92
Modifica della battuta della porta	93
Utilizzo dell'apparecchio	95
Accensione dell'apparecchio.....	95
Regolazione della temperatura	95
Spegnimento dell'apparecchio.....	96
Consigli per il risparmio energetico	96
Impostazione della temperatura consigliata.....	97
Congelamento degli alimenti.....	97
Utilizzo della vaschetta per cubetti di ghiaccio.....	98
Pulizia e sbrinamento	99
Sbrinamento del vano congelatore.....	101
Pulizia del vano congelatore e della superficie esterna.....	101
Misure in caso di interruzione di corrente.....	102
Trasporto	102
Risoluzione dei problemi	102
Inutilizzo prolungato.....	104

Smaltimento	105
Dati tecnici	105
Scheda tecnica del prodotto.....	106
Informazioni sulla conformità UE.....	107
Ricambi	108
Informazioni relative al servizio di assistenza	108
Note legali	109
Informativa sulla protezione dei dati personali.....	109
Arrivare all'obiettivo in modo veloce e semplice grazie ai codici QR.....	111

Informazioni sulle presenti istruzioni per l'uso



Grazie per aver scelto il nostro prodotto. Ci auguriamo che sia di vostro gradimento.

Prima di mettere in funzione l'apparecchio, leggere attentamente le indicazioni di sicurezza. Osservare le avvertenze riportate sull'apparecchio e nelle istruzioni per l'uso.

Tenere le istruzioni per l'uso sempre a portata di mano. Esse sono parte integrante del prodotto e, in caso di vendita o cessione dell'apparecchio, devono essere consegnate al nuovo proprietario.

Spiegazione dei simboli

Quando un paragrafo è contrassegnato da uno dei seguenti simboli di avvertenza è necessario evitare il pericolo indicato per prevenire le possibili conseguenze descritte.



PERICOLO!

Questa parola chiave denota un livello di rischio elevato che, se non viene evitato, causa la morte o gravi lesioni.



AVVERTENZA!

Questa parola chiave denota un livello di rischio medio che, se non viene evitato, può causare la morte o gravi lesioni.



ATTENZIONE!

Questa parola chiave denota un livello di rischio basso che, se non viene evitato, può causare una lesione lieve o modesta.



AVVISO!

Questa parola chiave mette in guardia da possibili danni materiali.



Questo simbolo fornisce informazioni supplementari utili per l'assemblaggio o per il funzionamento.



Osservare le indicazioni contenute nelle istruzioni per l'uso!



Pericolo di scosse elettriche!



Pericolo causato da materiali infiammabili e/o facilmente infiammabili!



Pericolo causato da materiali a rischio di esplosione!

- Punto elenco/informazioni relative a eventi che si possono verificare durante l'utilizzo
- Istruzioni operative da seguire



Etichettatura dei materiali di imballaggio per la separazione dei rifiuti. Etichettatura con abbreviazioni (a) e numeri (b) con il seguente significato: 1-7: plastiche/20-22: carta e cartone/80-98: materiali compositi



Smaltire l'imballaggio nel rispetto dell'ambiente (vedere il capitolo "Smaltimento")



Smaltire l'apparecchio nel rispetto dell'ambiente (vedere il capitolo "Smaltimento")



Indica la posizione verticale corretta dell'imballaggio di trasporto.



I prodotti contrassegnati da questo simbolo soddisfano i requisiti delle direttive UE (vedere il capitolo "Informazioni sulla conformità").

Utilizzo conforme

L'apparecchio è destinato al congelamento di alimenti. L'apparecchio è destinato all'utilizzo domestico o similare, ad esempio:

- nelle cucine per il personale di negozi, uffici e altri ambienti lavorativi;
- nell'agricoltura e per i clienti di hotel, motel e altri ambienti residenziali;
- nei bed & breakfast;
- per servizi di catering e altri usi diversi dalla vendita al dettaglio.

L'utilizzo non conforme comporta il decadimento della garanzia:

- Non modificare l'apparecchio senza la nostra approvazione e non utilizzare alcun altro dispositivo ausiliario non approvato o non fornito da noi.
- Utilizzare esclusivamente pezzi di ricambio e accessori forniti o approvati da noi.
- Attenersi a tutte le indicazioni fornite nelle presenti istruzioni per l'uso, in particolare alle indicazioni di sicurezza. Qualsiasi altro utilizzo è considerato non conforme e può provocare danni alle persone o alle cose.

Indicazioni di sicurezza



Pericolo di lesioni!

L'uso improprio comporta il pericolo di lesioni.

- Il presente apparecchio può essere utilizzato a partire da un'età di 8 anni e da persone con capacità fisiche, sensoriali o intellettive ridotte o con carenza di esperienza e/o di conoscenze, a condizione che siano sorvegliate o istruite circa l'utilizzo sicuro dell'apparecchio e che abbiano compreso i pericoli che ne derivano.
- I bambini non devono giocare con l'apparecchio.
- La pulizia e la manutenzione a cura dell'utilizzatore non devono essere eseguite dai bambini, a meno che questi non abbiano almeno 8 anni e non siano sorvegliati.
- I bambini di età compresa tra i 3 e gli 8 anni possono inserire e prelevare alimenti e bevande dagli apparecchi refrigeranti.



Pericolo di soffocamento!

Pericolo di soffocamento in caso di ingestione o inalazione di componenti piccoli o pellicole dell'imballaggio.

- Tenere tutti i materiali di imballaggio utilizzati (sacchetti, pezzi di polistirolo ecc.) fuori dalla portata dei bambini.
- Non lasciare che i bambini giochino con gli imballaggi.

In caso di chiusura della porta sussiste il pericolo di soffocamento per i bambini eventualmente rimasti chiusi all'interno dell'apparecchio.

- Non permettere ai bambini di entrare nell'apparecchio.
- Non permettere ai bambini di arrampicarsi sull'apparecchio.

Indicazioni generali di sicurezza



Pericolo di lesioni!

Il sistema di raffreddamento dell'apparecchio contiene il refrigerante R-600a. Pericolo di lesioni in caso di fuoriuscita del refrigerante.

- Non conservare e non trasportare l'apparecchio poggiato su di un lato o sulla parete posteriore in quanto, così facendo, l'olio del compressore potrebbe penetrare nel circuito del refrigerante e intasarlo.
- **AVVERTENZA!** Non danneggiare il circuito del refrigerante.
- Nel caso in cui il sistema di raffreddamento sia stato comunque danneggiato, areare il locale. Evitare le fiamme libere e le fonti di accensione. Prima di utilizzare di nuovo l'apparecchio, farlo riparare da un tecnico specializzato.
- Se entra in contatto con la pelle o con gli occhi, il refrigerante può causare lesioni. In tale eventualità, sciacquare immediatamente gli occhi con acqua pulita e recarsi dal medico.
- **AVVERTENZA!** All'interno del vano congelatore non utilizzare apparecchi elettrici non approvati dal produttore.
- **AVVERTENZA!** Per velocizzare la procedura di sbrinamento non utilizzare dispositivi meccanici o mezzi diversi da quelli consigliati dal produttore.
- Tenere lontane le fiamme libere.
- Manomettere il circuito del refrigerante è vietato e comporta il decadimento della garanzia.



Pericolo d'incendio!

Nei tubi del refrigerante e nel compressore sono presenti liquidi infiammabili.

- Osservare il segnale “Pericolo d'incendio” sul retro dell'apparecchio o sul compressore.
- Durante l'uso, la manutenzione e lo smaltimento dell'apparecchio, evitare fiamme libere e fonti di accensione.

Trasporto

AVVISO!

Pericolo di danni!

Pericolo di danni all'apparecchio a causa di un trasporto improprio.

- Durante il trasporto e il posizionamento dell'apparecchio assicurarsi di non danneggiare nessun componente del circuito di raffreddamento.
- Trasportare l'apparecchio possibilmente sempre in verticale. Nel caso in cui durante il trasporto l'apparecchio venga inclinato di oltre 40°, attendere 30 minuti prima di collegarlo alla rete elettrica e accenderlo, in modo che il circuito del refrigerante possa ristabilizzarsi dopo il trasporto.
- Non appoggiare l'apparecchio su di un lato, in quanto così facendo l'olio del compressore potrebbe penetrare nel circuito del refrigerante e intasarlo.
- Non esporre l'apparecchio a pioggia o spruzzi d'acqua.

Posizionamento e collegamento elettrico

Luogo di posizionamento

AVVISO!

Pericolo di danni!

Pericolo di danni all'apparecchio causati da un trattamento improprio.

- Posizionare il congelatore in un locale asciutto e aerato. Il locale dovrebbe presentare una superficie di circa 4 m² per garantire un volume d'aria sufficiente in caso di danneggiamento del sistema di raffreddamento.
- In fase di posizionamento considerare l'ingombro dell'apparecchio (vedere "Posizionamento e livellamento del congelatore" a pagina 92).
- L'apparecchio è idoneo alla classe climatica N/ST (vedere la targhetta). La corretta potenza frigorifera dell'apparecchio è garantita a temperature ambiente comprese tra i 16 e i 38 °C. A temperature differenti la potenza frigorifera dell'apparecchio potrebbe ridursi.
- Non esporre l'apparecchio a condizioni estreme. Occorre evitare:
 - elevata umidità dell'aria o pioggia,
 - temperature estremamente alte o basse,
 - raggi diretti del sole,
 - fiamme libere.



Pericolo d'incendio!

Un'insufficiente circolazione dell'aria può causare un ristagno di calore.

- **AVVERTENZA!** Assicurarsi che le aperture per la ventilazione nel rivestimento esterno intorno all'apparecchio e nella nicchia di montaggio non siano ostruite.
- L'apparecchio non è predisposto per l'installazione a incasso.
- Per assicurare un'aerazione sufficiente è necessario mantenere uno spazio di almeno 30 cm dal lato superiore, 10 cm dai lati e 10 cm dal retro.
- Non collocare l'apparecchio in prossimità di fonti di calore come fornelli, termosifoni, impianti di riscaldamento a pavimento ecc. Qualora non sia possibile evitare di posizionarlo in prossimità di una fonte di calore, utilizzare un pannello isolante idoneo oppure mantenere le seguenti distanze minime dalla fonte di calore:
 - da fornelli elettrici o a gas e simili: ca. 10 cm,
 - da stufe a olio o a carbone: ca. 30 cm.
 - Se l'apparecchio viene collocato accanto a un altro apparecchio di refrigerazione, è necessario mantenere una distanza laterale minima di 10 cm.

Prima del collegamento



Pericolo di scossa elettrica!

Pericolo di scossa elettrica dovuto alla presenza di componenti sotto tensione.

- Dopo il posizionamento verificare che il cavo di alimentazione non sia incastrato o danneggiato.

- Non utilizzare l'apparecchio nel caso in cui siano presenti danni visibili o il cavo di alimentazione o la spina siano difettosi.
- In caso di danni, rivolgersi al servizio di assistenza.

Collegamento alla rete elettrica



Pericolo di scossa elettrica!

Pericolo di scossa elettrica dovuto alla presenza di componenti sotto tensione.

- Collegare l'apparecchio esclusivamente a una presa con messa a terra, installata a norma, ben accessibile e posta in prossimità del luogo di utilizzo. La tensione di rete locale deve corrispondere a quella indicata nei dati tecnici dell'apparecchio.
- La presa deve essere liberamente accessibile per consentire di scollegare rapidamente l'apparecchio dalla rete elettrica in caso di emergenza.
- AVVERTENZA! Assicurarsi che il cavo di alimentazione non sia d'inciampo. Non utilizzare cavi prolunga.
- AVVERTENZA! Durante il posizionamento, il cavo di alimentazione non deve essere schiacciato o danneggiato.
- AVVERTENZA! Non posizionare prese multiple portatili o alimentatori nella parte posteriore dell'apparecchio.
- Per scollegare l'apparecchio dalla rete elettrica estrarre la spina dalla presa di corrente.

Utilizzo dell'apparecchio



Pericolo di esplosione!

Gas e liquidi infiammabili possono causare esplosioni se conservati nell'apparecchio.

- Non conservare materiali a rischio d'esplosione, come ad esempio bombolette spray con gas propellente infiammabile, all'interno dell'apparecchio.
- Non congelare bevande contenenti anidride carbonica. Espandendosi, l'acqua può far scoppiare il contenitore.
- Se si congela alcool ad alta gradazione, assicurarsi che il relativo contenitore sia ben chiuso e posizionato in verticale.
- Non congelare recipienti di vetro o di metallo contenenti liquidi.



Pericolo di lesioni/pericolo per la salute!

Un uso improprio dell'apparecchio può provocare lesioni.

- Non toccare le pareti interne del vano congelatore o gli alimenti congelati. Non mettere in bocca cubetti di ghiaccio o ghiaccioli subito dopo averli prelevati dal congelatore. Potrebbero provocare ustioni da freddo.
- Non utilizzare lo zoccolo, i cassetti, le porte ecc. come predellini o punti d'appoggio.

Se viene esposto per periodi prolungati a temperature più fredde del limite di temperatura inferiore per il quale è stato progettato (inferiori a 16 °C), l'apparecchio potrebbe non funzionare in modo corretto (possibile scongelamento degli alimenti conservati al suo interno o aumento di temperatura nel vano congelatore).

A seguito di un'interruzione di corrente o quando l'apparecchio viene spento, gli alimenti possono scongelarsi in parte o completamente. Pericolo di intossicazione alimentare.

- Dopo un'eventuale interruzione di corrente, controllare l'aspetto e l'odore degli alimenti conservati nell'apparecchio per accertarsi che siano ancora commestibili.
- Dopo un'eventuale interruzione di corrente gettare gli alimenti che appaiono visibilmente scongelati.

- Non ricongelare alimenti parzialmente o completamente scongelati.
- In caso di spegnimento dell'apparecchio, anche se di breve durata, estrarre gli alimenti congelati dal vano congelatore e riporli in un luogo sufficientemente freddo.

Pulizia e manutenzione



Pericolo di scossa elettrica!

Pericolo di scossa elettrica dovuto alla presenza di componenti sotto tensione.

- Prima di iniziare le attività di pulizia o manutenzione, scollegare tassativamente la spina dalla presa di corrente con messa a terra (afferrando la spina e non il cavo). Nel caso in cui la spina non fosse accessibile, disattivare l'impianto domestico tramite l'apposito interruttore di sicurezza.
- Non toccare mai la spina con le mani bagnate.



PERICOLO DI ESPLOSIONE e DI INCENDIO!

La formazione di gas può provocare esplosioni.

- Non utilizzare liquidi infiammabili per la pulizia dell'apparecchio o dei suoi componenti.
- Non utilizzare spray scongelanti, in quanto potrebbero svilupparsi gas esplosivi.

AVVISO!

Pericolo di danni!

Pericolo di danni all'apparecchio in caso di utilizzo improprio dello stesso.

- Per velocizzare la procedura di sbrinamento, non utilizzare dispositivi meccanici o altri mezzi quali corpi riscaldanti elettrici, pistole ad aria calda, asciugacapelli oppure oggetti appuntiti o duri. L'isolamento termico e il vano interno sono sensibili ai graffi e al calore e possono fondersi.
- Non utilizzare dispositivi elettronici all'interno dell'apparecchio. In caso contrario entrambi potrebbero subire danni irreparabili.

Superfici delicate:

- non utilizzare detergenti corrosivi o abrasivi all'interno, sulla porta o sul rivestimento esterno dell'apparecchio in quanto potrebbero danneggiare le superfici.
- Olio e grasso non devono entrare in contatto con le parti di plastica e con la guarnizione dello sportello perché potrebbero renderle porose e screpolate.

Malfunzionamenti



PERICOLO!

Pericolo di scossa elettrica!

Pericolo di scossa elettrica dovuto alla presenza di componenti sotto tensione.

- Non tentare in alcun caso ad aprire e/o riparare autonomamente un componente dell'apparecchio. Pericolo di scossa elettrica.
- In caso di danni al cavo di alimentazione dell'apparecchio, la sua sostituzione dovrà essere eseguita dal produttore, dal suo

Servizio clienti o da personale tecnico qualificato in modo da escludere possibili pericoli.

- In caso di guasto rivolgersi al servizio di assistenza o a un altro centro di riparazione specializzato.

Smaltimento



Pericolo di soffocamento! Pericolo di lesioni!

Per evitare di esporre i bambini a pericoli, prima dello smaltimento procedere come segue:

- Smontare la porta e la guarnizione oppure chiudere la porta con nastro adesivo.
- Lasciare il ripiano dell'apparecchio in modo che nessuno, in special modo i bambini, possa arrampicarsi all'interno dell'apparecchio.

Informazioni sull'apparecchio

- Il circuito di raffreddamento dell'apparecchio contiene il refrigerante R-600a (privo di fluorocarburi e clorofluorocarburi).
- La tenuta del circuito di raffreddamento è stata verificata in conformità alle norme di sicurezza applicabili agli apparecchi elettrici.
- Classe di efficienza energetica E
- Classe climatica N, ST

Il significato delle classi climatiche può essere desunto dalla tabella seguente.

Classe climatica	Significato	Temperatura ambiente
SN	Apparecchi per clima subnormale	da +10 °C a +32 °C
N	Apparecchi per clima temperato	da +16 °C a +32 °C
ST	Apparecchi per clima subtropicale	da +16 °C a +38 °C
T	Apparecchi per clima tropicale	da +16 °C a +43 °C

Informazioni sul refrigerante R-600a utilizzato

Nel presente apparecchio sono stati utilizzati il refrigerante R-600a e l'isolante ciclo-pentano, completamente privi di clorofluorocarburi. Questo contribuisce alla protezione dello strato di ozono e alla riduzione del cosiddetto effetto serra.

Tali apparecchi sono riconoscibili dall'indicazione "Refrigerante R-600a" sulla targhetta.

- Assicurarsi che il circuito di raffreddamento non venga danneggiato, in quanto il refrigerante R-600a può contribuire in piccola misura all'effetto serra se viene rilasciato.
- Ciò vale sia durante il trasporto, sia durante l'intera vita dell'apparecchio.
- Assicurarsi di smaltire l'apparecchio in modo corretto e appropriato, conformemente a quanto previsto dalle norme locali.

Contenuto della confezione



Pericolo di soffocamento!

Pericolo di soffocamento in caso di ingestione o inalazione di componenti piccoli o pellicole dell'imballaggio.

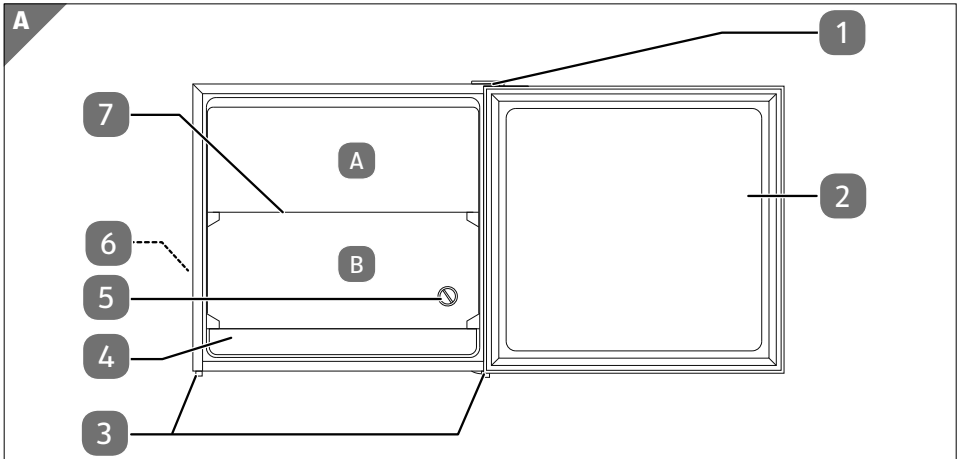
- Tenere la pellicola dell'imballaggio fuori dalla portata dei bambini.
- Estrarre il prodotto dalla confezione e rimuovere tutto il materiale d'imballaggio.
- Verificare la completezza e l'integrità della fornitura e comunicarne l'eventuale incompletezza o il danneggiamento entro 14 giorni dall'acquisto.

La confezione acquistata include:

Mini-congelatore, incl.

- 1 ripiano
- 1 vaschetta d'appoggio
- 1 vaschetta per cubetti di ghiaccio
- 3 tappi ciechi (coprifori)
- Istruzioni per l'uso, scheda di garanzia

Panoramica dell'apparecchio




- 1 Cerniera superiore
- 2 Porta del vano congelatore
- 3 Piedini d'appoggio
- 4 Vaschetta d'appoggio
- 5 Termostato
- 6 Cavo di alimentazione con spina (sul retro, non raffigurato)
- 7 Ripiano



La targhetta si trova sul pannello laterale nello scomparto del congelatore.



Conservazione consigliata di alimenti nel vano congelatore : frutti di mare (pesce, gamberi, crostacei), pesci di acqua dolce e prodotti a base di carne (si consiglia per 3 mesi, maggiore è il periodo di conservazione, peggiore risulterà il sapore e minore sarà il valore nutritivo), adatto ad alimenti congelati freschi.

Operazioni preliminari all'utilizzo

Conservare gli alimenti in appositi contenitori come segue:

- A** Gelato, frutta congelata, prodotti surgelati, prodotti da cuocere in forno
- B** verdura congelata, patatine fritte, carne cruda, pollame, pesce

Operazioni preliminari all'utilizzo

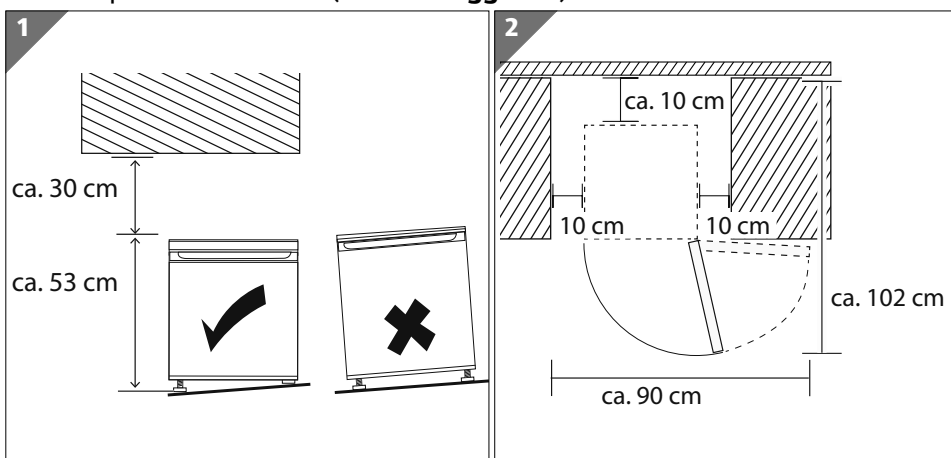
- Estrarre l'apparecchio dall'imballaggio e rimuovere il nastro adesivo. Rimuovere eventuali residui di colla utilizzando un detergente delicato.
- Le parti dell'imballaggio in polistirolo espanso che servono da imbottitura devono essere smaltite separatamente.
- Pulire l'interno dell'apparecchio e tutti gli elementi usando acqua tiepida e un detergente delicato, quindi lasciarli asciugare.

Posizionamento e livellamento del congelatore

Il congelatore deve essere collocato su una superficie piana e livellato correttamente. Per compensare eventuali irregolarità del pavimento, avvitare o svitare gli appositi piedini.

- ▶ Posizionare l'apparecchio in un luogo idoneo (vedere anche il cap. "Luogo di posizionamento" a pagina 83)
- ▶ Livellare il congelatore in orizzontale utilizzando una livella a bolla.

Per poter aprire completamente la porta del vano congelatore **2** deve essere disponibile lo spazio sotto indicato (vedere le **Figg. 1 e 2**).



Modifica della battuta della porta

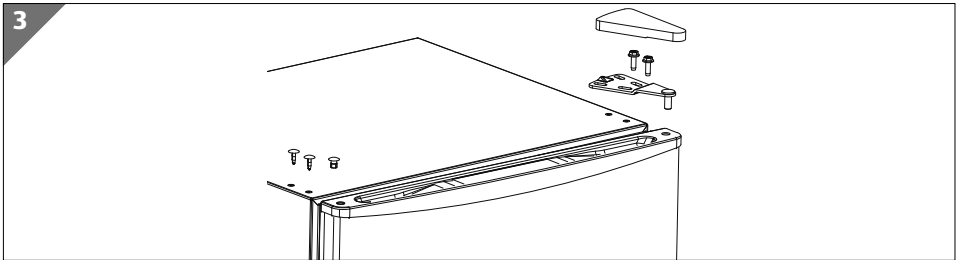
Il congelatore viene consegnato con la battuta della porta a destra. Per modificare la direzione di apertura, procedere come descritto di seguito.

Attrezzi necessari:

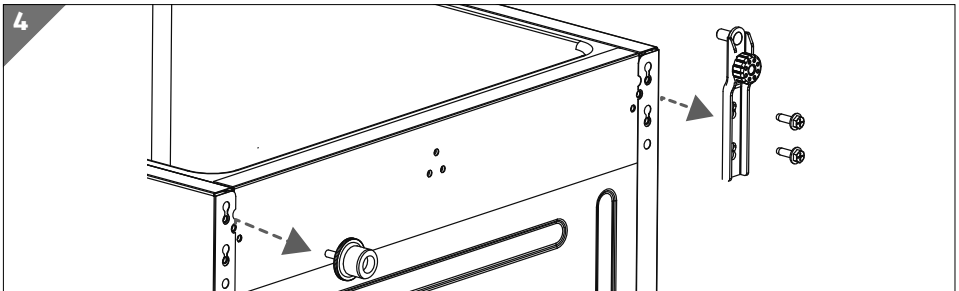
- piccolo cacciavite a taglio
- cacciavite a croce

La spina **6** deve essere scollegata.

- Svuotare il vano congelatore.



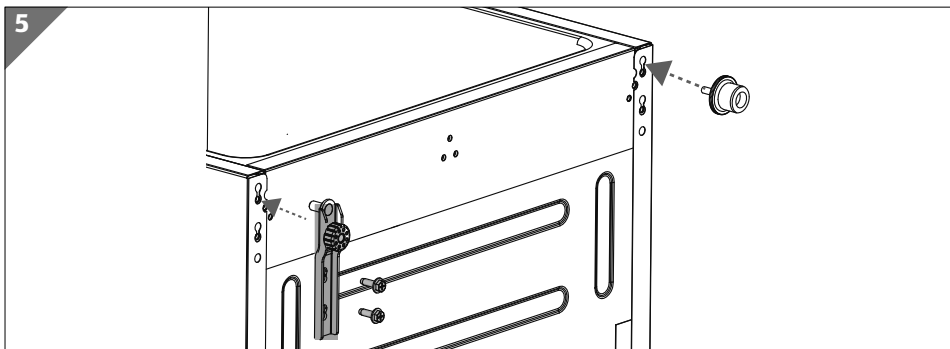
- Rimuovere il copricerniera sul lato destro sollevandolo, ad esempio, con l'aiuto di un cacciavite a taglio.
- Svitare entrambe le viti in corrispondenza della cerniera superiore **1** con un cacciavite a croce (vedere la **Fig. 3**), quindi rimuovere la cerniera.
- Mettere da parte le rondelle della cerniera superiore in modo che non vada persa. Serviranno per rimontare la porta del vano congelatore **2**.
- Rimuovere la copertura dei fori per le viti sul lato sinistro, ad esempio con l'aiuto di un cacciavite a taglio (vedere la **Fig. 3**).
- Rimuovere il tappo cieco del perno della cerniera sul lato sinistro della porta del vano congelatore **2** e inserirlo nel foro sul lato destro (vedere la **Fig. 3**).
- Sollevare la porta del vano congelatore **2** per estrarla dalla cerniera inferiore e appoggiarla da una parte in modo che non cada.



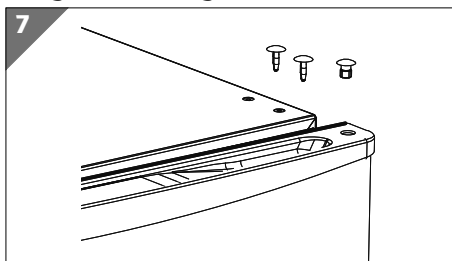
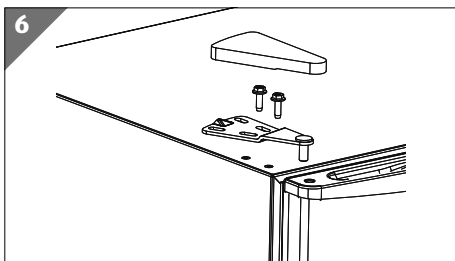
- Appoggiare il congelatore sulla parte posteriore.

Operazioni preliminari all'utilizzo

- Svitare la cerniera inferiore insieme al piedino d'appoggio **3** (vedere la **Fig. 4**).
- Togliere la vite sul lato sinistro dell'involucro laterale e inserirla sul lato opposto. Rimuovere anche il tappo cieco e inserirlo sul lato opposto.



- Riavvitare la cerniera inferiore sul lato sinistro. Avvitare il piedino d'appoggio **3** sul lato destro (vedere la **Fig. 5**).
- Riposizionare l'apparecchio in verticale.
- Posizionare la porta del vano congelatore **2** sulla cerniera inferiore. Tenere saldamente la porta del vano congelatore.
- Prima di stringere nuovamente le viti della cerniera superiore, verificare che la porta del vano congelatore **2** sia a filo con il corpo dell'apparecchio, sia in orizzontale che in verticale, in modo che tutte le guarnizioni sigellino correttamente.



- Successivamente riposizionare la cerniera superiore e fissarla stringendo entrambe le viti. Utilizzare un cacciavite a croce per stringere le viti (vedere la **Fig. 6**).
- Riposizionare il copricerniera e il tappo cieco (vedere la **Fig. 7**).



Attenzione: la guarnizione della porta si adatta alla nuova battuta dopo alcune ore.



Nel caso in cui, durante il trasporto o il cambiamento della battuta della porta, l'apparecchio venga inclinato di oltre 40°, attendere 30 minuti prima di collegarlo alla rete elettrica e accenderlo, in modo che il circuito del refrigerante possa stabilizzarsi.

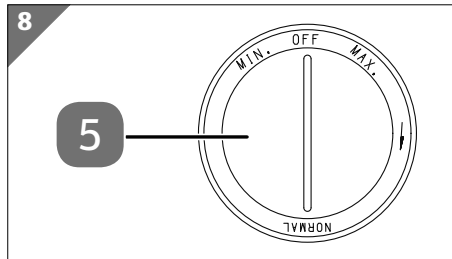
Utilizzo dell'apparecchio

Accensione dell'apparecchio

- Collegare l'apparecchio a una presa elettrica con messa a terra.

La tensione di rete locale deve corrispondere a quella indicata nei dati tecnici dell'apparecchio.

Regolazione della temperatura



Regolando il termostato **5**, la temperatura del congelatore viene impostata automaticamente.

Sono possibili le seguenti 3 impostazioni base del termostato **5**, tuttavia, tra **MIN** e **MAX** è possibile regolare il termostato su posizioni intermedie libere:

MIN	Potenza frigorifera minima (temperatura più calda)	Conservazione a breve termine dei prodotti congelati
NORMAL	Regolazioni intermedie	Conservazione a medio termine dei prodotti congelati
MAX	Potenza frigorifera massima (temperatura più fredda)	Conservazione a lungo termine dei prodotti congelati

Consigli per il risparmio energetico

- Prima di inserire nel congelatore alimenti freschi, portare il termostato **5** sulla posizione **MAX**. Trascorse 2 ore, portare il termostato ad es. in posizione **NORMAL**, a seconda della durata prevista del periodo di conservazione.



Verificare la temperatura nel vano congelatore con l'ausilio di un termometro. La temperatura ideale all'interno del vano congelatore, nonché l'impostazione standard, corrisponde a -18 °C con il termostato in posizione **NORMAL**. Una volta raggiunta la temperatura impostata è possibile inserire gli alimenti nel vano congelatore.



La temperatura interna può essere influenzata da vari fattori quali il luogo di posizionamento, la temperatura ambiente e la frequenza di apertura della porta. Tenerne conto in fase di impostazione della temperatura.

Spegnimento dell'apparecchio

- Per scollegare l'apparecchio dalla corrente elettrica portare il termostato **5** sulla posizione **OFF**, quindi estrarre la spina dalla presa di **6** corrente.
- Attendere ca. dieci minuti prima di riaccendere l'apparecchio.

Consigli per il risparmio energetico

Per ottenere la migliore potenza refrigerante possibile con un basso consumo energetico prestare attenzione a quanto segue:

- Quando l'apparecchio è in funzione, lasciare tutti i ripiani **7** e la vaschetta d'appoggio **4**, per ridurre il consumo energetico al minimo.
- Non posizionare l'apparecchio in prossimità di una sorgente di calore (termosifone, fornelli ecc.).
- Garantire la circolazione di una quantità d'aria sufficiente intorno all'apparecchio.
- Se si è depositato uno strato di ghiaccio, sbrinare l'apparecchio. Uno spesso strato di ghiaccio ostacola la diffusione del freddo, aumentando il consumo energetico.
- L'apertura prolungata della porta del vano congelatore **2** può provocare un significativo aumento della temperatura nei vani dell'apparecchio. Introdurre e prelevare gli alimenti aprendo la porta del vano congelatore solo per il tempo strettamente necessario. Riducendo i tempi di apertura della porta il freddo si disperde di meno, l'apparecchio consuma conseguentemente meno energia e si forma meno ghiaccio sulle pareti interne del congelatore.
- Impostare il termostato **5** in base al livello di riempimento dell'apparecchio.
- Se l'apparecchio viene lasciato vuoto per un lungo periodo di tempo, occorre spegnerlo. Sbrinare, pulire e lasciare asciugare l'apparecchio. Lasciare la

porta del vano congelatore **2** aperta per evitare la formazione di muffa nell'apparecchio.

Impostazione della temperatura consigliata

Temperatura ambiente	Impostazione della temperatura
Estate (28-38 °C)	Normal
Normale (22-28 °C)	Normal
Inverno (16-22 °C)	Normal



Effetti sulla conservazione degli alimenti

Con le impostazioni consigliate, il tempo di conservazione ideale del congelatore non supera 3 mesi.

Con altre impostazioni, il tempo di conservazione ideale può risultare più breve.

Congelamento degli alimenti

AVVISO!

Pericolo di danni all'apparecchio.

Superfici delicate: Olio e grasso non devono entrare in contatto con le parti di plastica e con la guarnizione dello sportello perché potrebbero renderle porose e screpolate.

- Evitare che le parti in plastica entrino in contatto con olio o grasso.

Quasi tutti gli alimenti sono idonei a essere congelati, tranne gli ortaggi che vengono consumati crudi, come l'insalata verde.

Solo gli alimenti di alta qualità sono idonei al congelamento.

Per non dover ricongelare gli alimenti scongelati, congelarli in porzioni monouso.

- 2 o 3 ore prima di inserire nel congelatore alimenti freschi da congelare, impostare il termostato **5** sulla posizione **MAX**. Dopo aver inserito nel congelatore alimenti freschi, portare il termostato **5** ad es. in posizione **NORMAL**, a seconda della durata prevista del periodo di conservazione (vedere il capitolo "Regolazione della temperatura" a pagina 95).

Per evitare la contaminazione degli alimenti, seguire le seguenti istruzioni:

Consigli per il risparmio energetico

- L'apertura prolungata della porta del vano congelatore **2** può provocare un significativo aumento della temperatura nei vani dell'apparecchio.
- Pulire regolarmente le superfici che entrano in contatto con gli alimenti e i sistemi di scolo accessibili.
- Gli alimenti da congelare non devono entrare in contatto con quelli già congelati. Se si prevede di congelare alimenti ogni giorno può essere necessario ridurre la quantità congelata.
- Gli alimenti devono essere conservati negli scomparti congelatori adeguati in base alla tipologia e al grado di delicatezza, vedere la **Fig. A**.
- Non superare i tempi di conservazione consigliati dai produttori degli alimenti. In assenza di indicazioni, gli alimenti non dovrebbero essere conservati per oltre tre mesi.
- Per evitare una contaminazione incrociata, impacchettare gli alimenti utilizzando materiali privi di odori, impermeabili all'aria e all'umidità, resistenti ai grassi e alle soluzioni alcaline.
 - Le pellicole di polietilene e di alluminio sono i materiali più idonei.
 - L'imballaggio deve essere sigillato e aderire bene all'alimento.
 - Non utilizzare contenitori di vetro, in quanto potrebbero esplodere.
- Nel vano congelatore è possibile congelare frutta e cubetti di ghiaccio.
- Non riempire eccessivamente il vano congelatore. In caso contrario non viene garantita la potenza di congelamento ottimale e il consumo di energia aumenta.
- La presenza di umidità o il rigonfiamento degli imballaggi utilizzati per impacchettare gli alimenti congelati indicano che tali alimenti non sono stati conservati/trasportati correttamente, pertanto possono essere avariati. Verificare lo stato degli alimenti prima di consumarli.

Utilizzo della vaschetta per cubetti di ghiaccio

- Prima di utilizzare un contenitore per cubetti di ghiaccio (non in dotazione) per la prima volta, lavarlo accuratamente.
- Riempire il contenitore per cubetti di ghiaccio con acqua potabile.
- Posizionare le vaschette per i cubetti di ghiaccio nella zona di congelamento inferiore in posizione orizzontale (B).
- Quando i cubetti saranno ghiacciati, all'occorrenza prelevare il contenitore dal relativo vano e sformare i cubetti di ghiaccio.

Scongelamento degli alimenti

In base alla tipologia e all'utilizzo previsto, è possibile scongelare gli alimenti all'interno dell'apparecchio, in un recipiente contenente acqua tiepida, nel forno a microonde, a temperatura ambiente o nel forno. La frutta e la verdura destinate alla cottura non necessitano di scongelamento.

Gli alimenti dovrebbero essere consumati possibilmente il giorno stesso in cui vengono scongelati o conservati in frigorifero per non più di un giorno. Gli alimenti non possono essere ricongelati, nemmeno se si sono scongelati solo in parte.

Pulizia e sbrinamento

- Pulire regolarmente le superfici che entrano in contatto con gli alimenti e i sistemi di scolo accessibili.



PERICOLO!

Pericolo di scossa elettrica!

Pericolo di scossa elettrica per la presenza di parti sotto tensione.

- Prima di procedere alla pulizia, staccare tassativamente la spina **6** dalla presa elettrica (afferrando la spina e non il cavo). Nel caso in cui la spina non fosse accessibile, disattivare l'impianto domestico tramite l'apposito interruttore di sicurezza.
- Non toccare la spina con le mani bagnate.



AVVERTENZA!

PERICOLO DI ESPLOSIONE e DI INCENDIO!

La formazione di gas può provocare esplosioni.

- Non utilizzare liquidi infiammabili per la pulizia dell'apparecchio o dei suoi componenti.



Pericolo di lesioni!

Possibili ustioni da freddo.

- Non toccare le pareti interne del vano congelatore o gli alimenti congelati. Afferrare gli alimenti congelati utilizzando per es. un panno asciutto.

AVVISO!

Pericolo di danni!

Pericolo di danni all'apparecchio in caso di trattamento improprio delle superfici delicate.

- Non utilizzare in alcun caso detergenti corrosivi, abrasivi o granulosi, a base di acido acetico, soda o solventi, in quanto potrebbero danneggiare le superfici dell'apparecchio.
- Non utilizzare dispositivi elettronici all'interno dell'apparecchio. In caso contrario entrambi potrebbero subire danni irreparabili.

AVVISO!

Pericolo di danni!

Pericolo di danni all'apparecchio in caso di utilizzo improprio dello stesso.

- Per velocizzare la procedura di sbrinamento non utilizzare dispositivi meccanici o mezzi artificiali, come per esempio corpi riscaldanti elettrici, soffianti d'aria calda o asciugacapelli diversi da quelli consigliati dal produttore.

Sbrinamento del vano congelatore

I depositi di ghiaccio sulle superfici del congelatore riducono l'efficienza dell'apparecchio e provocano un aumento del consumo energetico.

Qualche ora prima di sbrinare l'apparecchio, portare il termostato **5** in posizione **MAX**. Così facendo, gli alimenti congelati potranno essere conservati a temperatura ambiente per un periodo di tempo più lungo.



L'aumento di temperatura durante le operazioni di sbrinamento manuale e di pulizia dell'apparecchio può ridurre la durata di conservazione degli alimenti nel vano congelatore.

Si raccomanda di sbrinare l'apparecchio almeno una volta all'anno.

- Estrarre gli alimenti congelati dal vano congelatore, avvolgerli in alcuni strati di carta di giornale o in una coperta, quindi conservarli in un luogo fresco.
- Portare il termostato **5** sulla posizione **OFF**.
- Estrarre la spina di alimentazione **6**.
- Rimuovere tutti i ripiani **7** e la vaschetta d'appoggio **4** dal vano congelatore.
- Dopo circa mezz'ora sarà possibile rimuovere l'eventuale strato di brina sulle alette di raffreddamento al di sopra dei cassettei utilizzando una spatola di plastica o legno.

Pulizia del vano congelatore e della superficie esterna

- Lavare il vano congelatore con un detergente delicato (per es. detersivo per stoviglie) e lasciarlo asciugare.
- Lavare e asciugare accuratamente tutti gli elementi in dotazione.
- Pulire le superfici dell'apparecchio, esclusa la guarnizione della porta, con un detergente delicato.
- Lavare la guarnizione della porta con un panno e acqua pulita, quindi lasciarla asciugare.
- Reinscrivere la spina **6** nella presa elettrica.
- Gli alimenti potranno essere reintrodotti nell'apparecchio quando sarà stata raggiunta la temperatura desiderata. Non usare spatole in legno o plastica appuntite.

Misure in caso di interruzione di corrente

Gli alimenti non possono essere ricongelati, nemmeno se si sono scongelati solo in parte.

- In caso di interruzione di corrente verificare lo stato degli alimenti prima di consumarli (vedere anche "Utilizzo dell'apparecchio" a pagina 85).

Trasporto

- Scollegare la spina di alimentazione **6** dalla presa con messa a terra.
- Estrarre dal vano interno dell'apparecchio tutti gli oggetti, i ripiani **7** e la vaschetta d'appoggio **4**.
- Avvitare i piedini regolabili **3**.
- Fissare la porta del vano congelatore **2** con nastro adesivo.
- Trasportare l'apparecchio possibilmente sempre in verticale. Nel caso in cui durante il trasporto venga inclinato di oltre 40°, attendere 30 minuti prima di collegarlo alla rete elettrica e accenderlo, in modo che il circuito del refrigerante possa stabilizzarsi dopo il trasporto.

Risoluzione dei problemi

Durante l'utilizzo è possibile che si verifichino anomalie.

- Controllare se sia possibile risolvere il problema autonomamente con l'ausilio della seguente tabella. Non sono consentite altre riparazioni, in quanto comporterebbero il decadimento della garanzia.
- In caso di guasto rivolgersi al nostro servizio di assistenza o a un altro centro di riparazione idoneo.

Anomalia	Causa	Soluzione
L'apparecchio non funziona.	Interruzione del circuito elettrico	<ul style="list-style-type: none"> - Controllare che la spina sia inserita. - Collegare alla presa un altro apparecchio elettrico (ad es. una lampada da tavolo) per verificare che la presa sia sotto tensione. - Controllare l'interruttore di sicurezza. - Controllare che il cavo di alimentazione non sia danneggiato.
	Il compressore si accende molto di rado.	<ul style="list-style-type: none"> - Controllare che la temperatura ambiente non sia inferiore a 16 °C.
La temperatura interna non è abbastanza bassa.	La porta del vano congelatore 2 non si chiude ermeticamente oppure viene aperta troppo spesso	<ul style="list-style-type: none"> - Disporre gli alimenti in modo che non ostacolino la chiusura della porta. - Aprire la porta del vano congelatore 2 per il minor tempo possibile.
	La temperatura ambiente è superiore a +38 °C.	<ul style="list-style-type: none"> - L'apparecchio è progettato per funzionare a una temperatura ambiente compresa tra +16 °C e +38 °C.
	La circolazione dell'aria non è sufficiente.	<ul style="list-style-type: none"> - Allontanare l'apparecchio dalla parete.
	L'apparecchio si trova in un punto direttamente esposto ai raggi del sole o accanto a una sorgente di calore.	<ul style="list-style-type: none"> - Spostare l'apparecchio in un altro luogo.

Inutilizzo prolungato

Anomalia	Causa	Soluzione
L'apparecchio è troppo rumoroso.	L'apparecchio non è livellato correttamente.	- Livellarlo con una livella a bolla
	L'apparecchio è a contatto con mobili o altri oggetti.	- Posizionare l'apparecchio in modo che non sia a contatto con altri oggetti.

Inutilizzo prolungato

Quando si prevede di non utilizzare l'apparecchio per lungo tempo, procedere come segue per conservarlo in sicurezza e proteggerlo:

- Spostare il termostato **5** sulla posizione **OFF** e quindi scollegare la spina di corrente dalla presa.
- Svuotare l'apparecchio.
- Pulire il vano congelatore e lasciarlo asciugare.
- Pulire accuratamente i ripiani **7**/la vaschetta d'appoggio **4**.
- Lasciare aperta la porta del vano congelatore **2** per evitare la formazione di muffe e odori sgradevoli.

Smaltimento



Apparecchio

Tutti gli apparecchi usati contrassegnati con il simbolo riportato qui a lato non devono essere smaltiti insieme ai rifiuti domestici.

Come previsto dalla direttiva 2012/19/UE, al termine del ciclo di vita dell'apparecchio occorre smaltirlo correttamente.

In questo modo i materiali contenuti nell'apparecchio verranno riciclati e si ridurrà l'impatto ambientale.

Conferire il vecchio apparecchio presso un punto di raccolta per rifiuti elettronici o un centro di riciclaggio.

Per ulteriori informazioni, rivolgersi all'azienda locale di smaltimento o all'amministrazione comunale.

- Smontare la porta e la guarnizione oppure chiudere la porta con nastro adesivo per evitare che i bambini possano chiudersi all'interno dell'apparecchio.
- Ai fini dello smaltimento, tenere presente che l'apparecchio/isolamento contiene ciclopentano (gas isolante infiammabile).
- L'apparecchio/isolamento deve essere smaltito a regola d'arte.



Imballaggio

L'imballaggio protegge l'apparecchio da eventuali danni durante il trasporto. Gli imballaggi sono costituiti da materiali grezzi, quindi sono riutilizzabili oppure riciclabili.

Dati tecnici

Tensione nominale:	220-240 V ~
Frequenza nominale:	50 Hz
Corrente nominale:	0,6 A
Refrigerante:	R-600a
Quantità di refrigerante:	25 g
Gas isolante:	ciclopentano
Peso netto	15,3 kg
Tempo di conservazione in caso di guasto	16

Scheda tecnica del prodotto

Nome o marchio commerciale del fornitore:		Nordfrost®		
Indirizzo del fornitore:		MEDION AG Am Zehnthof 77 45307 Essen Germania		
Modello:		MD 37274		
Tipo di apparecchio di refrigerazione:				
Apparecchio a bassa rumorosità:	no	Tipologia:	a libera installazione	
Frigorifero cantina:	no	Altro apparecchio di refrigerazione:	sì	
Parametri generali del prodotto:				
Parametro		Valore	Parametro	Valore
Dimensioni complessive (in mm)	Altezza	492	Volume totale (in dm ³ oppure l)	31
	Larghezza	472		
	Profondità	450		
EEI		100	Classe di efficienza energetica	E
Emissione di rumore aereo (in dB(A) re 1 pW)		41	Classe di emissione di rumore aereo	C
Consumo di energia annuo (in kWh/a)***		147	Classe climatica:	N, ST
Temperatura ambiente minima (in °C) adatta all'apparecchio di refrigerazione		16	Temperatura ambiente massima (in °C) adatta all'apparecchio di refrigerazione	38
Configurazione invernale		no		

* Consumo di energia in kWh/anno calcolato sulla base dei risultati delle prove standard sulle 24 ore. Il consumo effettivo dipende dall'utilizzo e dall'ubicazione dell'apparecchio.

Parametri scomparto:					
Tipo di scomparto		Parametri e valori dello scomparto			
		Volume dello scomparto (in dm ³ oppure l)	Temperatura consigliata per una conservazione ottimizzata degli alimenti (in °C)	Capacità di congelamento (in kg/24 h)	Tipo di sbrinamento*
Scomparto a 4 stelle	sì	31,0	-18,0	2,0	M

* sbrinamento automatico = A, sbrinamento manuale = M

Scomparti a 4 stelle	
Funzione di congelamento rapido	No
Durata minima della garanzia offerta dal produttore:	36 mesi dalla data di acquisto
Ulteriori informazioni:	Fare la scansione del codice QR riportato sull'etichetta energetica per scaricare la scheda tecnica completa del prodotto.

Informazioni sulla conformità UE

MEDION AG dichiara che l'apparecchio è conforme ai requisiti basilari e alle altre disposizioni vigenti in materia:

- Direttiva EMC 2014/30/UE
- Direttiva Bassa tensione 2014/35/UE
- Direttiva sulla progettazione ecocompatibile 2009/125/CE
- Direttiva RoHS 2011/65/UE.

Ricambi

Per ordinare i ricambi, visitare il MEDION Service Shop all'indirizzo <https://www.medion.com/medionserviceshop>.

Troverete tutte le informazioni rilevanti sul prodotto acquistato.

Informazioni relative al servizio di assistenza

Nel caso in cui il dispositivo non funzioni come desiderato o come previsto, per prima cosa contattare il nostro servizio clienti. Esistono diversi modi per mettersi in contatto con noi.

- In alternativa è possibile compilare il modulo di contatto disponibile alla pagina www.medion.com/contact.
- Il nostro team di assistenza è raggiungibile anche via posta o telefonicamente.

Orari di apertura	Prodotti multimediali (PC, notebook ecc.)
Lun.-ven.: 9.00-19.00	☎ 0848 - 24 24 25
	Elettronica di consumo
	☎ 0848 - 24 24 26
Indirizzo del servizio di assistenza	
MEDION/LENOVO Service Center Ifangstrasse 6 8952 Schlieren Svizzera	



Queste e altre istruzioni per l'uso possono essere scaricate dal portale dell'assistenza www.medionservice.com.

Lì sono disponibili anche driver e altri software per diversi dispositivi.

È inoltre possibile effettuare una scansione del codice QR riportato a fianco e scaricare le istruzioni per l'uso dal portale dell'assistenza utilizzando un dispositivo portatile.

Note legali

Copyright © 2021

Ultimo aggiornamento: 10.05.2021

Tutti i diritti riservati.

Le presenti istruzioni per l'uso sono protette da copyright.

È vietata la riproduzione in forma meccanica, elettronica e in qualsiasi altra forma senza l'autorizzazione scritta da parte del produttore.

Il copyright appartiene all'azienda:

MEDION AG

Am Zehnthof 77

45307 Essen

Germania

L'indirizzo riportato sopra non è quello a cui spedire la merce resa. Per prima cosa contattare sempre il nostro servizio clienti.

Informativa sulla protezione dei dati personali

Egregio cliente!

La informiamo che noi, MEDION AG, Am Zehnthof 77, D-45307 Essen, Germania, siamo responsabili del trattamento dei suoi dati personali.

In materia di protezione dei dati siamo supportati dal nostro incaricato aziendale, che può essere contattato presso MEDION AG, Datenschutz, Am Zehnthof 77, D-45307 Essen, Germania; datenschutz@medion.com. Trattiamo i suoi dati ai fini dell'elaborazione della garanzia e dei processi eventualmente connessi (ad es. riparazioni) e basiamo l'elaborazione dei suoi dati sul contratto di acquisto concluso con noi.

Trasmetteremo i suoi dati ai fornitori di servizi di riparazione da noi incaricati per la gestione della garanzia e dei relativi processi (ad es. riparazioni). Di norma, conserviamo i suoi dati personali per un periodo di tre anni al fine di rispettare i suoi diritti di garanzia previsti dalla legge.

Nei nostri confronti ha il diritto all'informazione sui dati personali interessati, nonché alla correzione, cancellazione, limitazione dell'elaborazione, opposizione all'elaborazione e alla trasferibilità dei dati.

I diritti d'informazione e di cancellazione sono tuttavia soggetti a restrizioni ai sensi dei §§ 34 e 35 secondo le speciali disposizioni legali tedesche in materia di protezione dei dati in conformità con la BDSG (art. 23 GDPR). Sussiste inoltre un diritto di ricorso presso un'autorità di controllo competente per la protezione dei dati (art. 77 GDPR in combinato disposto con l'articolo 19 secondo le speciali disposizioni legali tedesche in materia di protezione dei dati in conformità con la BDSG). Per MEDION AG, si tratta dell'incaricato regionale per la protezione dei dati e la libertà d'informazione della Renania Settentrionale-Vestfalia, casella postale 200444, 40212 Düsseldorf, www.lfdi.nrw.de.

L'elaborazione dei suoi dati è necessaria per la gestione della garanzia; senza la disponibilità dei dati necessari tale gestione non è possibile.

Arrivare all'obiettivo in modo veloce e semplice grazie ai codici QR

Non importa se siete alla ricerca di **informazioni relative a prodotti, pezzi di ricambio o accessori**, se cercate **garanzie dei produttori** o **centri di assistenza** o se desiderate vedere comodamente un **video-tutorial** – grazie ai nostri codici QR riuscirete ad arrivare in modo semplicissimo al vostro obiettivo.

Cosa sono i codici QR?

I codici QR (QR = Quick Response) sono codici grafici acquisibili mediante la fotocamera di uno smartphone e che contengono per esempio un link ad un sito internet o dati di contatto.

Il vostro vantaggio: non si necessita più di dover digitare faticosamente indirizzi internet o dati di contatto!

Ecco come si fa

Per poter acquisire il codice QR si necessita semplicemente di uno smartphone, aver installato un software che legga i codici QR e di un collegamento internet.

I software che leggono i codici QR sono disponibili nello App Store del vostro smartphone e in genere sono gratuiti.

Provate ora

Basta acquisire con il vostro smartphone il seguente codice QR per ottenere ulteriori informazioni relative al vostro prodotto ALDI.

Il portale di assistenza ALDI

Tutte le suddette informazioni sono disponibili anche in internet nel portale di assistenza ALDI all'indirizzo www.aldi-service.it.





**Vertrieben durch: | Commercialisé par: |
Commercializzato da:**

MEDION AG
AM ZEHNTHOF 77
45307 ESSEN
DEUTSCHLAND/ALLEMAGNE/GERMANIA

**KUNDENDIENST · SERVICE APRÈS-VENTE
ASSISTENZA POST-VENDITA** 715168



0848 - 24 24 26
0,08 CHF/Min.



www.medion.ch

Modell/Type/Modello:
MD 37274

08/2021

3

**JAHRE GARANTIE
ANS GARANTIE
ANNI DI GARANZIA**