

# MEDION®

## Mode d'emploi



**58,4 cm / 23" LED-Backlight-Monitor**  
**MEDION® LIFE®** P55018 (MD 20408)

---

# Sommaire

<b>1.</b>	<b>Remarques concernant le présent mode d'emploi .....</b>	<b>3</b>
1.1.	Symboles et avertissements utilisés dans ce mode d'emploi.....	3
<b>2.</b>	<b>Utilisation conforme.....</b>	<b>3</b>
<b>3.</b>	<b>Contenu de la livraison.....</b>	<b>3</b>
<b>4.</b>	<b>Consignes de sécurité.....</b>	<b>4</b>
4.1.	Veiller à la sécurité de fonctionnement.....	4
4.2.	Veiller au lieu d'installation .....	4
4.3.	Réparation .....	5
4.4.	Veiller à la température ambiante .....	5
4.5.	Alimentation électrique .....	5
<b>5.</b>	<b>Informations relatives à la conformité.....</b>	<b>6</b>
<b>6.</b>	<b>Mise en service.....</b>	<b>7</b>
6.1.	Fixation du pied de l'écran .....	7
6.2.	Préparatifs sur votre PC.....	7
6.3.	Réglages d'écran compatibles .....	8
6.4.	Configurations prises en charge en mode vidéo .....	8
6.5.	Réglages de l'écran sous Windows® XP .....	9
6.6.	Réglages de l'écran sous Windows Vista® .....	10
6.7.	Réglages de l'écran sous Windows® 7 .....	10
6.8.	Réglages de l'écran sous Windows® 8 .....	10
6.9.	Branchement de l'écran.....	11
6.10.	Emplacement de l'écran.....	11
<b>7.</b>	<b>Prises arrière et l'éléments de commande.....</b>	<b>12</b>
<b>8.</b>	<b>Réglage de l'écran.....</b>	<b>13</b>
8.1.	Utilisation du menu OSD .....	13
8.2.	Le menu OSD.....	13
<b>9.</b>	<b>Dispositifs d'économie d'énergie .....</b>	<b>15</b>
<b>10.</b>	<b>Service après-vente .....</b>	<b>15</b>
10.1.	Résolution de problèmes.....	15
10.2.	Vous avez besoin d'une aide supplémentaire ? .....	16
<b>11.</b>	<b>Entretien.....</b>	<b>17</b>
<b>12.</b>	<b>Recyclage.....</b>	<b>17</b>
<b>13.</b>	<b>Pixels défectueux des écrans .....</b>	<b>18</b>
<b>14.</b>	<b>Caractéristiques techniques .....</b>	<b>19</b>
<b>15.</b>	<b>Mentions légales.....</b>	<b>20</b>

# 1. Remarques concernant le présent mode d'emploi



Veillez lire attentivement le présent mode d'emploi et respecter toutes les consignes et remarques indiquées. Vous serez ainsi assuré du bon fonctionnement et de la durée de vie de votre écran. Ayez toujours ce mode d'emploi à portée de main à proximité de votre écran et conservez-le soigneusement pour pouvoir le remettre au nouveau propriétaire si vous donnez ou vendez l'écran.

## 1.1. Symboles et avertissements utilisés dans ce mode d'emploi

	<b>DANGER !</b> <b>Avertissement d'un risque vital immédiat !</b> <b>AVERTISSEMENT !</b> <b>Avertissement d'un risque vital possible et/ou de blessures graves irréversibles !</b> <b>PRUDENCE !</b> <b>Avertissement d'un risque possible de blessures moyennes à légères !</b>
	<b>ATTENTION !</b> <i>Respecter les consignes pour éviter tout dommage matériel !</i>
	<b>REMARQUE !</b> Informations supplémentaires pour l'utilisation de l'appareil !
	<b>AVERTISSEMENT !</b> <b>Avertissement d'un risque d'électrocution !</b>
	<b>AVERTISSEMENT !</b> <b>Avertissement d'un risque en cas d'écoute à un volume trop élevé !</b>
•	Énumération / information sur des événements se produisant en cours d'utilisation
▶	Action à exécuter

## 2. Utilisation conforme

- Le présent écran TFT sert exclusivement à la reproduction de signaux vidéo et audio d'appareils externes tels qu'ordinateurs, dont les prises et résolutions d'image concordent avec les caractéristiques techniques de l'écran TFT indiquées dans ce mode d'emploi. Toute autre utilisation est considérée comme non conforme.
- Cet appareil est prévu pour être utilisé uniquement à l'intérieur, dans un environnement sec.
- Cet appareil n'est destiné qu'à une utilisation privée. Il n'est pas prévu pour fonctionner dans des entreprises de l'industrie lourde. L'utilisation dans des conditions extrêmes peut l'endommager.
- Cet appareil ne convient pas à l'utilisation sur des équipements de postes de travail à écran au sens du règlement relatif aux postes de travail munis d'écrans de visualisation.

## 3. Contenu de la livraison

Veillez contrôler que la livraison est complète et nous informer dans un délai de quinze jours après l'achat si ce n'est pas le cas. Le produit que vous venez d'acheter comprend :

- Écran
- Câble DVI
- Câble VGA
- Câble audio
- Cordon d'alimentation
- Pied de l'écran
- Documentation

---

## 4. Consignes de sécurité

### 4.1. Veiller à la sécurité de fonctionnement

- Le présent appareil n'est pas destiné à être utilisé par des personnes (y compris les enfants) dont les capacités physiques, sensorielles ou mentales sont limitées ou qui manquent d'expérience et/ou de connaissances, sauf si elles sont surveillées par une personne responsable de leur sécurité ou ont reçu de cette personne les instructions pour utiliser l'appareil. Surveillez les enfants afin de garantir qu'ils ne jouent pas avec l'appareil.
- Conservez les emballages tels que les plastiques hors de portée des enfants : ils pourraient s'étouffer !
- N'ouvrez jamais le boîtier de l'écran (risque d'électrocution, de court-circuit et d'incendie) ! Ne procédez vous-même à aucune modification de l'appareil.
- N'introduisez pas d'objets à l'intérieur de l'écran par les fentes et les ouvertures (risque d'électrocution, de court-circuit et d'incendie) !
- Les fentes et ouvertures de l'écran servent à son aération. Ne recouvrez pas ces ouvertures (risque de surchauffe et d'incendie) !
- N'exercez pas de pression sur l'écran, qui risquerait de se briser.
- Attention ! Un écran brisé représente un risque de blessure. Enfilez des gants de protection pour ramasser les éclats de verre et envoyez les parties brisées à votre service après-vente afin d'en garantir le recyclage adéquat. Lavez-vous ensuite les mains au savon, car il se peut que des produits chimiques s'échappent.
- Ne touchez pas l'écran avec les doigts ou avec des objets à arêtes vives afin d'éviter de l'endommager.

Contactez le service après-vente lorsque :

- le cordon d'alimentation a fondu ou est endommagé,
- du liquide a pénétré à l'intérieur de l'écran,
- l'écran ne fonctionne pas correctement,
- l'écran est tombé ou le boîtier est endommagé.

### 4.2. Veiller au lieu d'installation

- Placez votre écran et tous les périphériques raccordés dans un lieu à l'écart de l'humidité et évitez la poussière, la chaleur et le rayonnement direct du soleil. Le non-respect de ces consignes peut entraîner des dysfonctionnements ou endommager l'écran.
- N'utilisez pas votre écran en plein air : selon les conditions météorologiques (p. ex. pluie, neige), vous risquez de l'endommager.
- N'exposez pas l'écran à des gouttes ou projections d'eau et ne posez aucun récipient rempli de liquide (vases, etc.) sur ou à proximité de l'écran. Le récipient pourrait se renverser et le liquide porter atteinte à la sécurité électrique.
- Ne placez pas de source potentielle d'incendie (p. ex. une bougie allumée) sur ou à proximité de l'appareil.
- Veillez à assurer un espace suffisamment grand dans le meuble de rangement. Respectez un espace minimal de 10 cm tout autour de l'appareil pour permettre une aération suffisante.
- Placez et utilisez tous les composants sur un support stable, plan et exempt de vibrations afin d'éviter que l'écran ne tombe.
- Évitez lumières aveuglantes, reflets et forts contrastes clairs/sombres afin de ménager vos yeux et d'assurer une ergonomie agréable du poste de travail.
- Faites régulièrement des pauses pendant le travail devant votre écran afin de prévenir fatigue et contractures.

---

### 4.3. Réparation

- La réparation de votre écran doit être exécutée uniquement par un personnel spécialisé et qualifié.
- Lorsqu'une réparation est nécessaire, veuillez vous adresser exclusivement à nos partenaires de service agréés.

### 4.4. Veiller à la température ambiante

- L'écran peut être utilisé à une température ambiante de 0° C à +35° C et avec une humidité relative de l'air inférieure à 80% (sans condensation).
- S'il est hors tension, l'écran peut être stocké à une température de -20° C à +60° C.



**DANGER !**

**Après avoir transporté l'écran, attendez qu'il soit à nouveau à température ambiante avant de l'allumer.**

**En cas de fortes variations de température ou d'humidité, la condensation peut engendrer la formation d'humidité à l'intérieur de l'écran, susceptible de provoquer un court-circuit.**

### 4.5. Alimentation électrique



**AVERTISSEMENT !**

*Pour couper l'alimentation électrique de votre écran ou le mettre totalement hors tension, débranchez la fiche secteur de la prise de courant.*

- Raccordez l'écran uniquement à une prise de courant avec mise à la terre 100-240 V~, 50-60 Hz. Si vous avez des doutes en ce qui concerne l'alimentation électrique sur le lieu d'installation, demandez conseil à votre fournisseur d'électricité.
- Pour plus de sécurité, nous recommandons d'utiliser une protection contre les surtensions afin de protéger votre écran contre les dommages causés par les pics de tension ou la foudre qui peuvent toucher le réseau électrique.
- Pour interrompre l'alimentation en courant de votre écran, débranchez la fiche secteur de la prise de courant.
- La prise de courant doit se trouver à proximité de votre écran et être facilement accessible.
- Disposez les câbles de telle sorte que personne ne puisse marcher ni trébucher dessus.
- Ne posez pas d'objets sur les câbles : vous risqueriez de les endommager.
- Attention : l'interrupteur de veille de cet appareil n'en coupe pas complètement l'alimentation électrique. En mode Veille, l'appareil consomme en outre encore du courant. Pour couper totalement l'alimentation électrique, débranchez la fiche de la prise de courant.
- Prévoyez au moins un mètre de distance entre l'écran et les interférences haute fréquence et magnétiques éventuelles (téléviseur, enceintes acoustiques, téléphone portable, etc.) afin d'éviter tout dysfonctionnement et toute perte de données.
- La fabrication de ce produit met en œuvre les techniques les plus modernes. Toutefois, en raison de la complexité de ces techniques, il peut arriver, dans des cas très rares, qu'un ou plusieurs points lumineux fassent défaut.

---

## 5. Informations relatives à la conformité

Par la présente, la société Medion AG déclare que le produit est conforme aux exigences européennes suivantes :

- ISO 9241-307 Classe II
- Directive CEM 2004/108/CE
- Directive « Basse tension » 2006/95/CE
- Directive RoHS 2011/65/UE
- Directive sur l'écoconception 2009/125/CE (Règlement n° 1275/2008).

Cet appareil n'est toutefois pas équipé d'une fonction complète de minimisation de la consommation conformément à la directive sur l'écoconception. Avec cette catégorie de produits, cette fonction est généralement définie et/ou fixée par le terminal raccordé (ordinateur personnel).

---

## 6. Mise en service

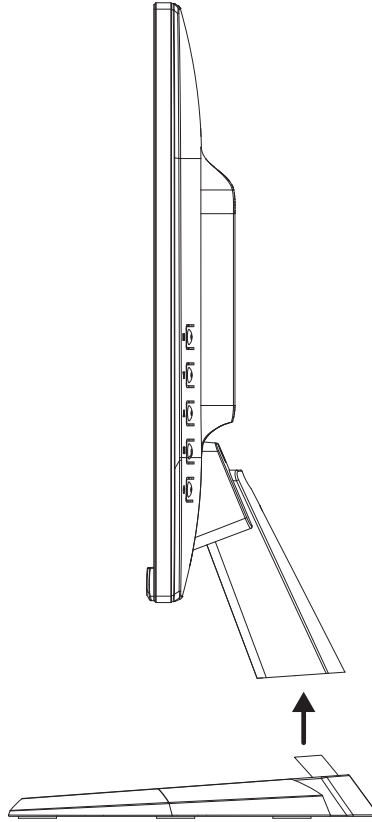


### REMARQUE !

*Afin d'éviter les reflets, l'écran comporte un revêtement spécial. Le film utilisé pour cela ne peut et ne doit pas être enlevé !*

### 6.1. Fixation du pied de l'écran

Fixez le pied comme illustré ci-dessous. Attention : fixer le pied avant de brancher l'écran.



### 6.2. Préparatifs sur votre PC

Si vous aviez jusqu'ici raccordé à votre ordinateur un écran à tube cathodique, vous devez éventuellement faire quelques préparatifs. Ceci est nécessaire si vous utilisiez votre ancien écran avec des réglages qui ne sont pas compatibles avec votre nouvel écran.

L'écran représente jusqu'à **1920 x 1080** pixels. Cette résolution correspond à la résolution physique. Avec la résolution physique, les écrans atteignent une qualité d'image maximale. Si vous passez à une représentation avec des réglages divergents, il se peut que l'affichage n'apparaisse pas sur toute la surface de l'écran.

Des déformations de la représentation à l'écran sont également possibles, en particulier avec les écritures.

Avant de brancher le nouvel écran, réglez sur votre ordinateur, en utilisant l'ancien écran, une résolution et une fréquence d'image qui sont compatibles avec les deux écrans.

Arrêtez ensuite l'ordinateur et branchez le nouvel écran.

Après avoir redémarré l'ordinateur, vous pouvez ajuster les réglages d'écran de votre écran comme décrit.

---

### 6.3. Réglages d'écran compatibles

Le présent écran prend en charge les modes suivants :

Résolution	Fréquence horizontale	Fréquence verticale
<b>720 x 400</b>	31,47 kHz	70 Hz
<b>640 x 480</b>	31,47 kHz	60 Hz
<b>640 x 480</b>	35 kHz	67 Hz
<b>640 x 480</b>	37,8 kHz	72 Hz
<b>640 x 480</b>	37,5 kHz	75 Hz
<b>800 x 600</b>	35,15 kHz	56 Hz
<b>800 x 600</b>	37,8 kHz	60 Hz
<b>800 x 600</b>	48,0 kHz	72 Hz
<b>800 x 600</b>	46,87 kHz	75 Hz
<b>832 x 624</b>	49,72 kHz	75 Hz
<b>1024 x 768</b>	48,36 kHz	60 Hz
<b>1024 x 768</b>	56,48 kHz	70 Hz
<b>1024 x 768</b>	60,0 kHz	75 Hz
<b>1152 x 864</b>	67,0 kHz	75 Hz
<b>1152 x 870</b>	68,6 kHz	75 Hz
<b>1280 x 768</b>	47,0 kHz	60 Hz
<b>1280 x 960</b>	60,0 kHz	60 Hz
<b>1280 x 1024</b>	63,98 kHz	60 Hz
<b>1280 x 1024</b>	80,0 kHz	75 Hz
<b>1440 x 900</b>	56,0 kHz	60 Hz
<b>1440 x 900</b>	71,0 kHz	75 Hz
<b>1400 x 1050</b>	65,1 kHz	60 Hz
<b>1600x 1200</b>	75,0 kHz	60 Hz
<b>1680 x 1050</b>	65,0 kHz	60 Hz
<b>1920 x 1080*</b>	67,0 kHz	60 Hz

\*Résolution (physique) recommandée

### 6.4. Configurations prises en charge en mode vidéo

480i/480p

576i/576p

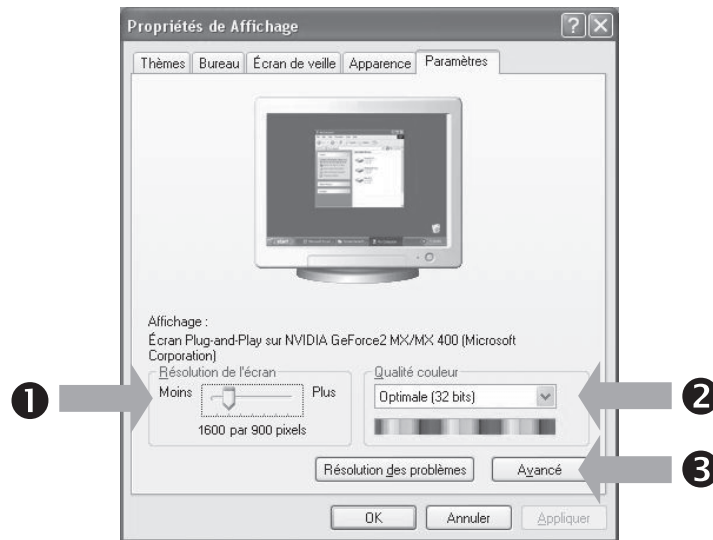
720p

1080i/1080p

## 6.5. Réglages de l'écran sous Windows® XP

Sous Windows XP, procédez aux réglages de l'écran dans le programme Windows « Propriétés de Affichage ». Le programme peut être lancé de la manière suivante :

- ▶ clic droit sur la surface de travail Windows (Bureau) puis clic gauche sur « Paramètres »  
ou
- ▶ en démarrant le programme « Paramètres d'affichage » dans le « Panneau de configuration ».



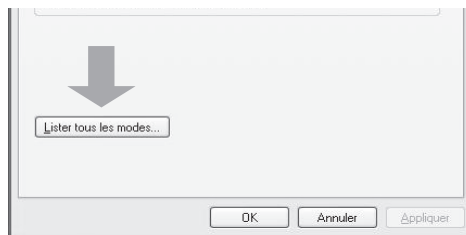
La résolution est réglée sous « Résolution de l'écran » (❶).

Sous « Qualité couleur » (❷), vous pouvez régler l'intensité des couleurs (nombre de couleurs représentées). Votre écran prend en charge une intensité de 16 millions de couleurs maximum, ce qui correspond à 32 bits ou « Real Color ».

La fréquence de rafraîchissement de l'image peut être réglée sous « Avancé » (❸).

Suivant la configuration de votre ordinateur, il est possible qu'une fenêtre avec les propriétés de votre carte graphique s'ouvre.

Sous « Carte », vous pouvez régler la valeur souhaitée dans le champ « Lister tous les modes ».



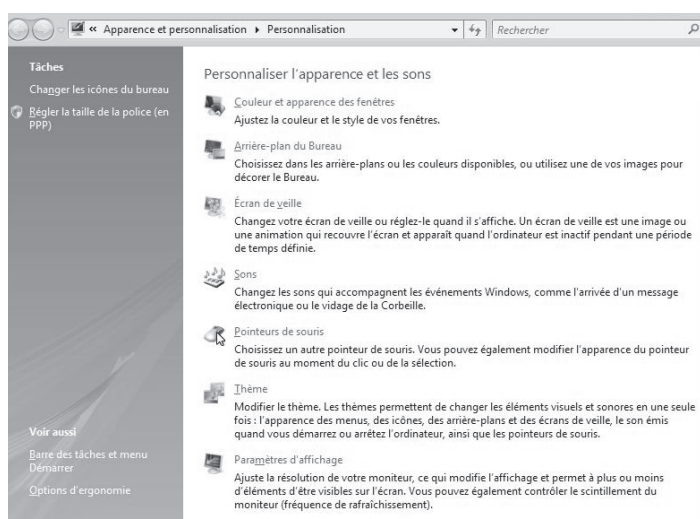
### REMARQUE !

*Si vos réglages ne correspondent pas aux valeurs compatibles avec votre écran, vous n'aurez éventuellement pas d'image. Dans ce cas, rebranchez votre ancien écran et entrez dans « Propriétés de Affichage » des valeurs correctes pour les options mentionnées ci-dessus.*

## 6.6. Réglages de l'écran sous Windows Vista®

Sous Windows Vista®, procédez aux réglages de l'écran dans le programme Windows « Personnaliser l'apparence et les sons ». Le programme peut être lancé de la manière suivante :

- ▶ clic droit sur la surface de travail Windows (Bureau) puis clic gauche sur « Personnalisation »  
ou
- ▶ avec Démarrage ⇒ Panneau de configuration ⇒ Personnaliser l'apparence et les sons par un double clic gauche.

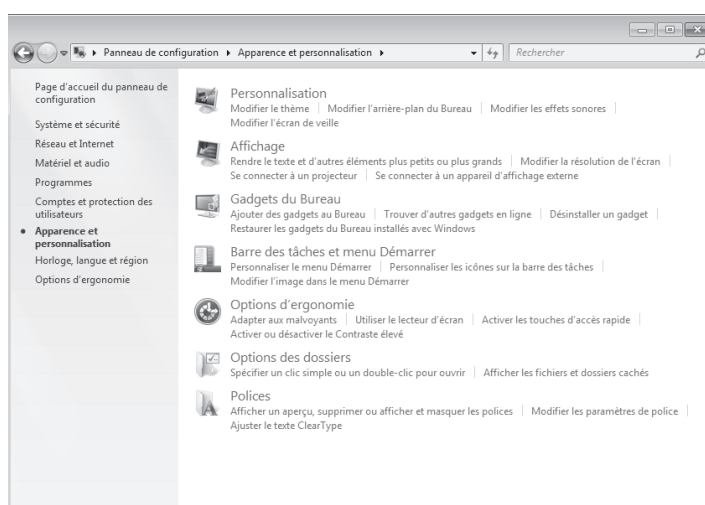


- ▶ Ouvrez le menu « Paramètres d'affichage » pour ajuster la résolution et la fréquence.

## 6.7. Réglages de l'écran sous Windows® 7

Sous Windows® 7, procédez aux réglages de l'écran dans le programme Windows « Apparence et personnalisation ». Le programme peut être lancé de la manière suivante :

- ▶ clic droit sur la surface de travail Windows (Bureau) puis clic gauche sur « Personnalisation »  
ou
- ▶ avec Démarrage ⇒ Panneau de configuration ⇒ Apparence et personnalisation par un double clic gauche.



- ▶ Sélectionnez le menu Affichage ⇒ Modifier la résolution de l'écran pour ajuster la résolution et la fréquence.

## 6.8. Réglages de l'écran sous Windows® 8

- ▶ Ouvrez le paramètre « Résolution de l'écran ». Placez pour ce faire le pointeur de la souris dans le coin supérieur droit de l'écran et déplacez-le vers le bas.
- ▶ Puis cliquez sur « Rechercher ».
- ▶ Saisissez « Affichage » dans le champ de recherche.
- ▶ Cliquez ensuite sur « Paramètres » puis sur « Affichage ».

La fenêtre « Résolution de l'écran » s'ouvre.

- ▶ Cliquez sur la liste « Résolution » et sélectionnez la résolution de votre choix.

1)

## 6.9. Branchement de l'écran

- Assurez-vous que l'écran n'est pas encore raccordé au réseau électrique (fiche secteur non branchée) et qu'écran et ordinateur ne sont pas encore allumés.
- Préparez éventuellement votre ordinateur pour le branchement d'un écran afin de garantir que les réglages pour votre nouvel écran soient corrects.



### REMARQUE :

*Un seul type de prise peut toujours être utilisé simultanément.*

### 6.9.1. Raccordement du câble de signal

- ▶ Branchez le câble de signal dans la prise VGA, HDMI ou DVI adéquate de votre ordinateur et de l'écran.

### 6.9.2. Raccordement du câble audio

- ▶ Branchez le câble audio dans les prises audio adéquates de l'ordinateur et de l'écran.

### 6.9.3. Raccordement au secteur

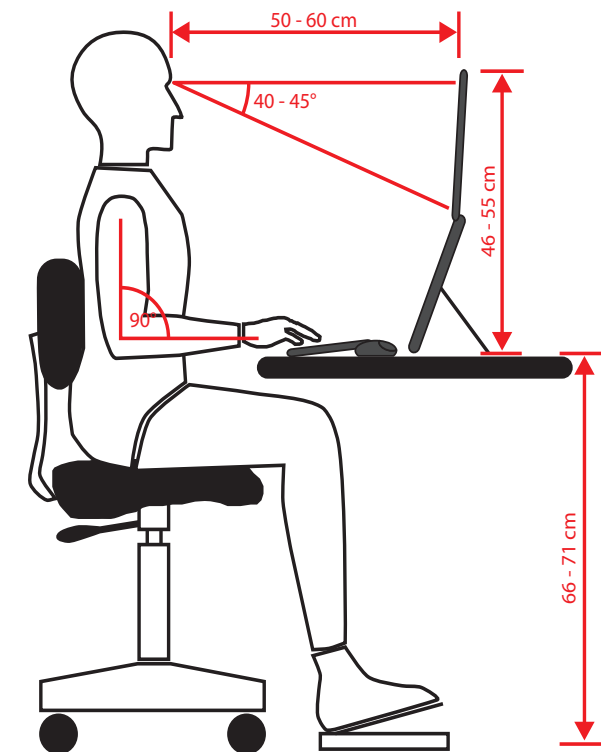
- ▶ Branchez le cordon d'alimentation au port moniteur. Maintenant, connectez une extrémité du câble fourni, puis branchez l'autre extrémité dans une prise de courant appropriée. La prise de courant doit être installée près de l'écran et facilement accessible (même circuit que pour les PC).

### 6.9.4. Mise en route de l'écran

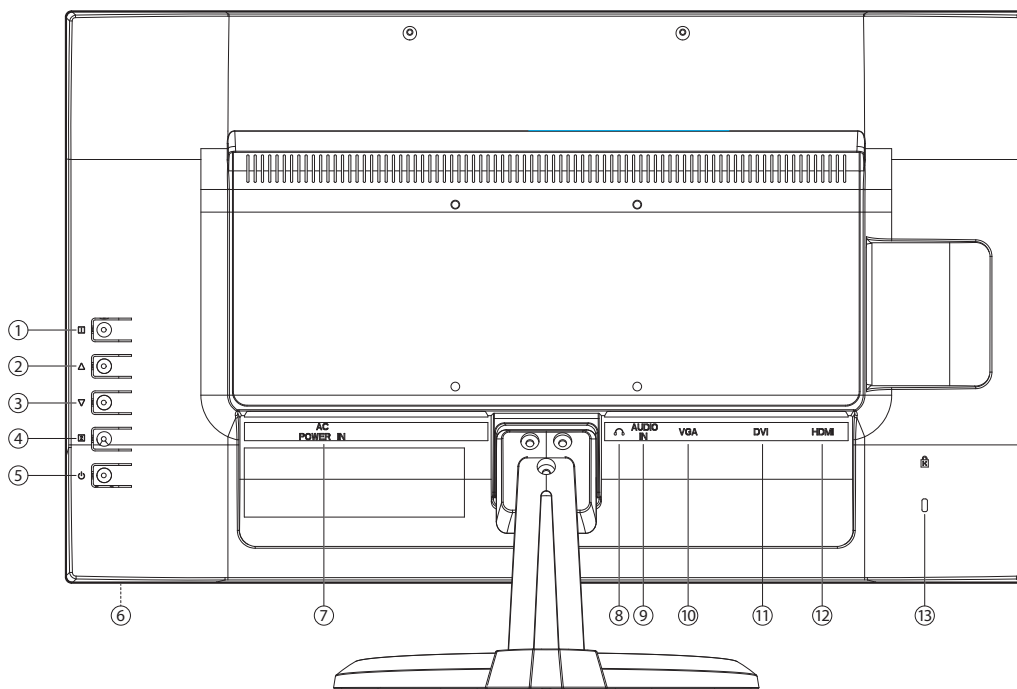
- ▶ Allumez votre écran via l'interrupteur d'alimentation à l'arrière de l'appareil.
- ▶ Allumez votre écran via le bouton marche/veille, situé à l'avant de l'appareil.
- ▶ Allumez ensuite votre ordinateur.

## 6.10. Emplacement de l'écran

Attention : positionnez votre écran de manière à éviter les reflets, les lumières aveuglantes et les forts contrastes clairs/sombres.



## 7. Prises arrière et l'éléments de commande



### REMARQUE !



Évitez absolument d'exercer une pression sur la face avant de l'écran quand vous commandez l'appareil. Risque de cassure ! Lorsque vous appuyez sur les touches, ne touchez pas la face avant de l'écran, mais placez votre pouce sur le cadre latéral de l'appareil.

- 1) Cette touche permet d'afficher l'OSD (On Screen Display). Appuyez sur cette touche pour quitter l'OSD.  
①+③ Verrouillage du bouton marche/veille, lorsque l'OSD n'est pas activé  
①+② Verrouillage de la touche du menu OSD, lorsque l'OSD n'est pas activé  
Pour activer/désactiver le verrouillage, maintenez les combinaisons de touches enfoncées jusqu'à ce que la barre affichée soit complètement passée de gauche à droite. Un message correspondant s'affiche alors à l'écran.
- 2) Lorsque l'OSD est activé, utilisez cette touche pour sélectionner un paramètre et augmenter la valeur.  
Si vous ne vous trouvez pas dans l'OSD : affichage direct du menu **MODE IMAGE**.
- 3) Lorsque l'OSD est activé, utilisez cette touche pour sélectionner un paramètre et réduire la valeur.  
Si vous ne vous trouvez pas dans l'OSD : affichage direct du menu **CONTRASTE / LUMINOSITÉ**.
- 4) Utilisez cette touche pour confirmer le choix du paramètre à modifier. Si vous ne vous trouvez pas dans l'OSD :  
Si vous ne vous trouvez pas dans l'OSD : choisir la source d'entrée.
- 5) Cette touche vous permet d'allumer l'écran ou de le mettre en mode Veille.
- 6) LED indique que l'appareil est en service (à l'avant de l'appareil)
- 7) Alimentation électrique (AC POWER IN)
- 8) Prise casque

### AVERTISSEMENT !



**L'utilisation d'un casque avec un volume élevé peut entraîner des problèmes d'ouïe permanents. Réglez le volume à son niveau le plus bas avant de commencer la lecture. Démarrez la lecture et augmentez le volume jusqu'à un niveau agréable pour vous. La modification du réglage de base de l'égaliseur peut accroître le volume et entraîner des problèmes d'ouïe permanents.**  
**Si un appareil est utilisé pendant une longue période à un volume élevé avec un casque, cela peut entraîner des lésions à la capacité auditive de l'auditeur.**

- 9) Prise jack stéréo 3,5 mm (AUDIO IN)
- 10) Port D-Sub mini à 15 broches (VGA)
- 11) Port DVI-D à 24 broches (DVI)
- 12) Port HDMI (HDMI)
- 13) Ouverture pour le verrouillage Kensington®. Ce dispositif sert à la protection antivol de l'écran.

## 8. Réglage de l'écran

L'On Screen Display (abrégié OSD) est un menu qui est affiché temporairement par l'écran. Ce menu vous permet de régler certains paramètres de l'écran.

### 8.1. Utilisation du menu OSD

- ▶ Touchez la touche ❶ pour activer le menu OSD.
- ▶ Les touches ❷/❸ vous permettent de sélectionner les options du menu principal.
- ▶ Confirmez votre sélection à l'aide de la touche ❹.
- ▶ Touchez la touche ❶ pour quitter le menu OSD.



#### REMARQUE !

*Si aucune touche de l'écran n'est actionnée, le menu OSD disparaît automatiquement au bout du laps de temps prédéfini.*

### 8.2. Le menu OSD

Les principales fonctions ou possibilités de réglage de l'affichage à l'écran (OSD) sont expliquées ci-dessous.

<b>RÉGLAGE AUTOMATIQUE</b>	définit le positionnement horizontal et vertical, la phase (réglage de précision) et l'horloge (taille H) (uniquement en mode VGA)	
<b>CONTRASTE / LUMINOSITÉ</b>	<b>CONTRASTE</b>	définit le contraste de l'image
	<b>LUMINOSITÉ</b>	pour ajuster la luminosité de l'image
	<b>DCR</b>	vous pouvez ici activer/désactiver la fonction DCR (contraste dynamique)
	<b>ECO</b>	activer et désactiver ECO. L'ajustement du contraste et de la luminosité ainsi que la fonction DCR sont désactivés en mode ECO
<b>OD</b>	Activer et désactiver la fonction OD (Overdrive). Si cette fonction est activée, le temps de réaction est réduit de 14 ms (typ.) à 6 ms (gris à gris, typ.)	
<b>SÉLECTION DE L'ENTRÉE</b>	commutez ici le signal entrant	
<b>AJUSTAGE AUDIO</b>	<b>VOLUME</b>	définit le volume sonore au niveau des haut-parleurs
	<b>MUET</b>	permet d'activer/de désactiver la fonction Sourdine
	<b>AUDIO INPUT</b>	sélectionnez la source devant être utilisée comme entrée audio (HDMI ou Line In) (uniquement en mode VGA)

<b>RÉGLAGE DE LA COULEUR</b>	sélection des couleurs pour l'amélioration de la luminosité et de la saturation des couleurs		
	<b>FROID</b>	ajoute du bleu à l'écran et génère un blanc plus froid	
	<b>NORMAL</b>	ajoute du rouge à l'écran et génère un blanc plus chaud et un rouge plus intense	
	<b>CHAUD</b>	ajoute du vert à l'écran et génère une teinte plus sombre	
	<b>COULEUR PERSONNALISÉE</b>	réglage individuel du rouge (R), du vert (G) et du bleu (B)	
	<b>MODE IMAGE</b>	offre un environnement d'affichage optimal selon le contenu affiché	
		<b>STANDARD</b>	convient aux environnements Windows en général et aux réglages d'écran standard
		<b>JEU</b>	est idéal pour les jeux PC/TV
<b>VIDÉO</b>		est idéal pour la lecture de téléfilms et d'images en mouvement	
<b>PAYSAGE</b>		est idéal pour l'affichage d'images de paysages	
	<b>TEXT</b>	est idéal pour le traitement et l'affichage de texte dans un environnement de traitement de texte	
<b>INFORMATIONS</b>	affiche des informations relatives au signal d'entrée actuel de la carte graphique de votre ordinateur		
<b>RÉGLAGE MANUEL DE L'IMAGE</b>	taille horizontale, position H./V., réglage fin de l'image, netteté, réglage mode vidéo et mode image		
	<b>POSITION H./V.</b>	définit le positionnement horizontal et vertical de l'image vidéo (uniquement en mode VGA)	
	<b>TAILLE HORIZONTALE</b>	définit la largeur de l'écran (uniquement en mode VGA)	
	<b>PHASE</b>	réglage fin pour améliorer l'image sur l'écran. Un réglage incorrect, erreur horizontale de l'image peut apparaître (uniquement en mode VGA)	
	<b>NETTÉTÉ</b>	réglage la netteté d'un signal qui ne correspond pas à la résolution physique de l'écran (seulement à des résolutions de <1920x1080)	
	<b>RÉGLAGE MODE VIDÉO</b>	un format d'image à partir des options <b>FULL SCREEN</b> et <b>4:3</b> . Cette option n'est disponible que si la résolution de l'image ne représente pas une pure image 16:9.	
<b>MENU DE CONFIGURATION</b>	angue, positionnement de l'OSD, interruption de l'OSD et l'arrière-plan de l'OSD		
	<b>LANGUE</b>	permet à l'utilisateur de sélectionner une des langues disponibles	
	<b>POSITION DE L'OSD</b>	réglage horizontal et vertical du positionnement de l'OSD	
		<b>OSD POSITION H.</b>	pour le réglage horizontal du positionnement de l'OSD
		<b>OSD POSITION V.</b>	pour le réglage vertical du positionnement de l'OSD
	<b>INTERRUPTION DE L'OSD</b>	pour la désactivation automatique de l'OSD une fois le laps de temps prédéfini écoulé	
	<b>ARRIÈRE-PLAN OSD</b>	permet l'activation et la désactivation de l'arrière-plan de l'OSD	
<b>ARRÊT AUTOMATIQUE</b>	Sélectionnez si l'appareil doit passer automatiquement en mode Veille lorsqu'il ne fonctionne pas (uniquement en mode HDMI)		
<b>RÉINITIALISER</b>	pour la restauration des réglages d'usine des options de gestion vidéo & audio		

---

## 9. Dispositifs d'économie d'énergie

Le présent écran dispose de différents états d'économie d'énergie qui sont respectivement spécifiés par l'ordinateur / le système d'exploitation, ce qui satisfait aux exigences actuelles en matière de réduction de la consommation d'énergie. L'écran est compatible avec les types suivants de mode d'économie d'énergie :

État	Puissance (valeur nominale)	Couleur du témoin de fonctionnement	Veille (environ)
ON (allumé)	30 watts (max.)	bleu	-
VEILLE	< 0,5 watt	orange	2 secondes

L'écran reste en veille – en fonction du système d'exploitation – jusqu'à l'activation du clavier ou de la souris (si disponible).

Pour commuter de l'état **EN VEILLE** à l'état d'exploitation **MARCHE**, l'écran a besoin d'environ 2 secondes.

## 10. Service après-vente

### 10.1. Résolution de problèmes

Si vous rencontrez des problèmes avec votre écran, assurez-vous tout d'abord que vous l'avez installé correctement. Si les problèmes persistent, lisez dans ce chapitre les informations concernant les solutions possibles.

#### 10.1.1. Contrôle des raccordements et des câbles

Commencez par un contrôle visuel minutieux de tous les raccordements par câble. Si les voyants lumineux ne fonctionnent pas, assurez-vous que l'écran et l'ordinateur sont correctement alimentés en courant.

#### 10.1.2. Erreurs et causes possibles

#### 10.1.3. L'écran n'affiche pas d'image :

Vérifiez :

- Alimentation électrique : la fiche du cordon d'alimentation doit être bien enfoncée dans la prise et l'interrupteur doit être en position MARCHE.
- Source de signal : vérifiez que la source de signal (ordinateur ou autre) est allumée et que le câble de raccordement est bien branché.
- Fréquences de rafraîchissement de l'image : la fréquence de rafraîchissement de l'image actuelle doit convenir à un écran.
- Mode d'économie d'énergie : appuyez sur une touche quelconque ou déplacez la souris pour désactiver le mode.
- Écran de veille : si l'écran de veille de l'ordinateur est activé, appuyez sur une touche du clavier ou déplacez la souris.
- Connecteur du câble de signal : si les broches (pins) sont déformées, contactez votre service après-vente.
- Réglez des valeurs compatibles avec votre écran.

---

#### **10.1.4. L'image défile sans cesse ou est instable :**

Vérifiez :

- Connecteur du câble vidéo : si les broches (pins) sont déformées, contactez votre service après-vente.
- Connecteur du câble de signal : les fiches du câble de transmission du signal doivent être bien enfoncées dans les prises.
- Carte graphique : vérifiez que les réglages sont corrects.
- Fréquences de rafraîchissement de l'image : sélectionnez des valeurs admissibles dans vos réglages graphiques.
- Signal de la sortie écran : le signal de la sortie écran de l'ordinateur doit correspondre aux caractéristiques techniques de l'écran.
- Enlevez les appareils perturbateurs (téléphones mobiles, enceintes acoustiques, etc.) à proximité de votre écran.
- Évitez l'utilisation de rallonges d'écran.

#### **10.1.5. Les caractères sont trop sombres, l'image est trop petite, trop grande ou non centrée, etc. :**

- Réajustez les réglages correspondants.

#### **10.1.6. Les couleurs ne sont pas affichées proprement :**

- Contrôlez les broches (pins) du câble de signal : si elles sont déformées, contactez votre service après-vente.
- Réglez les couleurs dans le menu OSD.
- Évitez l'utilisation de rallonges d'écran.

#### **10.1.7. L'affichage est trop clair ou trop sombre :**

- Vérifiez que le niveau de sortie vidéo de l'ordinateur correspond aux caractéristiques techniques de l'écran.
- Sélectionnez « Réglage automatique » pour optimiser les réglages de la luminosité et du contraste. Pour l'optimisation, l'écran doit afficher une page de texte (p. ex. Explorer, Word, etc.).

#### **10.1.8. L'image tremble :**

- Vérifiez que la tension de service correspond aux caractéristiques techniques de l'écran.
- Sélectionnez « Réglage automatique » pour optimiser le réglage des pixels et de la synchronisation des phases. Pour l'optimisation, l'écran doit afficher une page de texte (p. ex. Explorer, Word, etc.).

### **10.2. Vous avez besoin d'une aide supplémentaire ?**

Si les suggestions indiquées aux paragraphes ci-dessus n'ont pas permis de résoudre le problème, veuillez nous contacter. Dans ce cas, nous vous remercions d'avance de bien vouloir nous fournir les informations suivantes :

- Quelle est la configuration de votre ordinateur ?
- Quels sont les périphériques que vous utilisez ?
- Quels messages sont affichés à l'écran ?
- Quel logiciel utilisiez-vous lorsque l'erreur s'est produite ?
- Qu'avez-vous déjà tenté pour résoudre le problème ?
- Si vous possédez déjà un numéro de client, veuillez nous le communiquer.

---

## 11. Entretien

La durée de vie de votre écran peut être prolongée si vous prenez les précautions suivantes :



### **ATTENTION !**

*Le boîtier de l'écran ne contient aucune pièce à entretenir ou à nettoyer.*

- Débranchez toujours tous les câbles de connexion et le cordon d'alimentation avant le nettoyage.
- N'utilisez ni solvants ni produits de nettoyage caustiques ou gazeux.
- Nettoyez l'écran à l'aide d'un chiffon doux non pelucheux.
- Veillez à ce qu'aucune goutte d'eau ne reste sur l'écran : l'eau peut provoquer des décolorations irréversibles.
- N'exposez pas l'écran à un rayonnement solaire intense ni à des rayons ultraviolets.
- Conservez l'emballage d'origine et utilisez uniquement cet emballage si vous devez transporter l'appareil.

## 12. Recyclage



### **Emballage**

Votre appareil se trouve dans un emballage de protection afin d'éviter qu'il ne s'abîme au cours du transport. Les emballages sont fabriqués dans des matériaux pouvant être recyclés écologiquement et remis dans un point de collecte approprié.



### **Appareil**

Lorsque l'appareil arrive en fin de vie, ne le jetez jamais dans une poubelle classique. Informez-vous des possibilités de recyclage écologique.

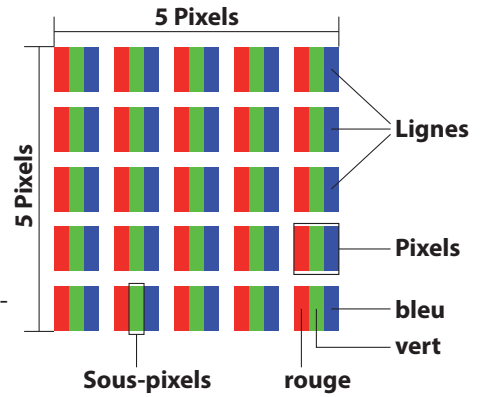


### 13. Pixels défectueux des écrans

Les écrans à matrice active (TFT) d’une résolution de **1920 x 1080** pixels, se composant chacun de trois sous-pixels (rouge, vert et bleu), utilisent au total env. **6,2 millions** de transistors de commande. Compte tenu de ce très grand nombre de transistors et des processus de fabrication extrêmement complexes qui y sont associés, il peut se produire par endroits des pertes ou un mauvais adressage de pixels ou de sous-pixels individuels.

Par le passé, il existait de nombreuses méthodes permettant de définir le nombre d’erreurs de pixels tolérées. Mais elles étaient généralement très compliquées et variaient fortement d’un fabricant à l’autre. C’est la raison pour laquelle MEDION, en matière de garantie, se conforme aux exigences strictes et transparentes de la norme **ISO 9241-307, classe II** pour tous les écrans. Ces exigences se résument comme suit :

La norme ISO 9241-307 propose entre autres une définition des caractéristiques relatives aux erreurs de pixels. Les erreurs de pixels sont répertoriées en quatre classes et trois types d’erreur. Chaque pixel se décompose à son tour en trois sous-pixels correspondant aux couleurs de base (rouge, vert, bleu).



Classe d'erreurs de pixels	Type d'erreur 1 pixel lumineux en permanence	Type d'erreur 2 pixel noir en permanence	Type d'erreur 3 sous-pixel défectueux	
			lumineux	noir
0	0	0	0	0
I	1	1	2	1
			1	3
			0	5
II	2	2	5	0
			5-n*	2xn*
			0	10
III	5	15	50	0
			50-n*	2xn*
			0	100
IV	50	150	500	0
			500-n*	2xn*
			0	1000

n\* = 1,5

Le tableau décrit le nombre d'erreurs de pixels maximum acceptable sur l'écran sans qu'il s'agisse d'un cas de garantie. On est, dans certaines conditions, en présence d'un cas de garantie lorsque le nombre d'erreurs indiqué ci-dessus est dépassé dans une catégorie.

---

## 14. Caractéristiques techniques

Modèle	P55018 (MD 20408)
Taille de l'écran	58,4 cm (23"), TFT avec LED-backlight
Rapport largeur/hauteur	16:9
Tension d'entrée	100 - 240 V~, 50/60 Hz
Résolution	1 920 x 1 080 pixel
Luminosité	250 cd/m <sup>2</sup> (typ.)
Contraste statique	1 000:1 (typ.)
Contraste dynamique	5 000 000:1
Temps de réponse	14 ms typ. (grey to grey) 5 ms typ. (overdrive, grey to grey)
Entrée RGB, analogique	Port VGA D-Sub à 15 broches
Entrée RGB, numérique	DVI-D avec décodage HDCP
Entrée HDMI	HDMI avec décodage HDCP
Entrée audio	Connecteur stéréo 3,5 mm
Sortie audio	2 x 1,5 W max. par haut-parleurs Sortie casque (connecteur de 3,5 mm)
Commande utilisateur	OSD
Températures	En fonctionnement : 0 °C ~ +35 °C À l'arrêt : -20 °C ~ +60 °C
Humidité	En fonctionnement : < 80 %
(sans condensation)	À l'arrêt : < 90 %
Poids avec pied	Env. 3,5 kg
Poids sans pied	Env. 3,3 kg
Dimensions avec pied (lxhxp)	Env. 529 x 370 x 199 mm
Dimensions sans pied (lxhxp)	Env. 529 x 315 x 46 mm
Montage mural	Standard Vesa, distance entre les trous 100 x 100 mm <sup>1</sup>
Consommation en veille	< 0,5 watt
Consommation en fonctionnement	30 watts (max.)



---

<sup>1</sup> Support mural non fourni. Au cours du montage, veillez à ce que les vis ne dépassent pas M4x16 mm.

## 15. Mentions légales

Copyright © 2014

Tous droits réservés.

Le présent mode d'emploi est protégé par le copyright.

La reproduction sous forme mécanique, électronique ou sous toute autre forme que ce soit est interdite sans l'autorisation écrite du fabricant.

Le copyright est la propriété de la société :

**Medion AG**

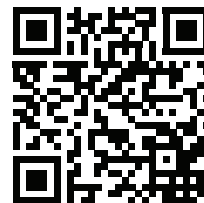
**Am Zehnthof 77**


**45307 Essen**

**Allemagne**

Le mode d'emploi peut être à nouveau commandé via la hotline de service et téléchargé sur le portail de service [www.medion.com/fr/service/accueil/](http://www.medion.com/fr/service/accueil/).

Vous pouvez aussi scanner le code QR ci-dessus et charger le mode d'emploi sur votre terminal mobile via le portail de service.



 **ENERG** Y UA  
енергия · ενέργεια IE IA

**MEDION**® P55018 (MD 20408)  
MSN 30018406

A+  
A  
B  
C  
D  
E  
F


**A**

ENERGIA · ЕНЕРГИЯ  
ΕΝΕΡΓΕΙΑ · ENERGIJA  
ENERGY · ENERGIE  
ENERGI

**20**  
Watt

**29**  
kWh/annum

**58,4**  
cm



**23**  
inch

2010/1062 - 2014

---

---

# MEDION®

FR

Medion France  
75 Rue de la Foucaudière  
72100 LE MANS  
France

Hotline SAV : 02 43 16 60 30 (appel non surtaxé)  
SAV PREMIUM hors garantie : 08 92 35 05 40  
(0,34 EUR/min.)

Email : Pour nous contacter, merci de vous rendre sur  
notre site internet ([www.medion.fr](http://www.medion.fr)) à la rubrique  
« Service » puis « Contact »

BE LUX

Medion B.V.  
John F. Kennedylaan 16a  
5981 XC Panningen  
Nederland

BE Hotline: 022006198  
Fax: 022006199

LUX Hotline: 34-20 808 664  
Fax: 34-20 808 665

Gebriikt u a.u.b. het contactformulier op onze website  
[www.medion.com/be](http://www.medion.com/be) onder „service“ en „contact“.  
Bitte benutzen Sie das Kontaktformular unter  
[www.medion.com/be](http://www.medion.com/be) unter „service“ und „contact“.  
Pour nous contacter, merci de vous diriger sur notre site  
internet [www.medion.com/be](http://www.medion.com/be), rubrique „service“ et  
„contact“.

CH

Medion Service  
Siloring 9  
5606 Dintikon  
Schweiz

Hotline: 0848 - 33 33 32

[www.medion.ch](http://www.medion.ch)