

Prefácio

Este manual de instruções serve de auxílio na utilização correcta, segura e proveitosa do kit mãos-livres MD 85722, designado de aparelho.

Este manual destina-se a todas as pessoas que

- utilizem,
- procedam à limpeza ou
- à eliminação do aparelho.

Todas estas pessoas devem ler e compreender o conteúdo deste manual na íntegra.

Este manual de instruções é parte integrante do produto. Guarde sempre o manual junto do aparelho. Forneça o manual de instruções quando vender ou transmitir o aparelho a outra pessoa.

Requisitos para a utilização das funções oferecidas

- Telemóvel com função Bluetooth, Bluetooth-Standard 1.0 ou superior
- Telemóvel com marcação activada por voz.


Critérios de formatação

Os diferentes elementos do manual de instruções apresentam determinados critérios de formatação. Estes elementos estão diferenciados por:

- Enumerações,
- ▶ Passos de acção,
- „Indicações do Display“,

INSCRIÇÃO no aparelho ou

Referência cruzada.

 Estas indicações contêm informações adicionais, como por exemplo indicações específicas para a utilização económica do aparelho.

Índice

Instruções de segurança	5	Antes da utilização	14
Utilização correcta	5	Desembalar	14
Instruções de segurança fundamentais	6	Carregar	14
Evitar perigo de acidentes	6	Carregar o aparelho numa tomada de 230 V	15
Evitar perigo de explosão	6	Carregar o aparelho no automóvel....	15
Evitar perigo de asfixia	6	Conectar o aparelho ao telemóvel (Pairing)	17
Evitar perigo de incêndio	6	Montar na pala do pára-brisas	18
Evitar choque eléctrico	7	Escolher orientação do visor	20
Evitar danos materiais	8	Manuseamento do aparelho	21
Evitar danos ambientais	8	Ligar e desligar	21
Critérios de formatação das instruções de segurança	9	Ajustar o volume	21
Descrição do aparelho	10	Atender chamada	22
Material fornecido	10	Rejeitar chamada	22
Equipamento e funções	11	Activar modo de silêncio	22
Visão geral do aparelho	12	Terminar chamada	23
		Receber segunda chamada	23
		Escolha manual do número de chamada..	24

Escolher número de chamada por marcação activada por voz.....	24
Escolher número de chamada da memória	25
Reencaminhamento de chamadas.....	25
Desligar a conexão do telemóvel e do aparelho	26
Configurações	27
Resolução de falhas	32
Eliminação do aparelho	36
Especificações técnicas	37

Instruções de segurança

Antes de utilizar o aparelho, leia atentamente as instruções de segurança. Tenha em atenção todas as advertências e siga todas as instruções que aparecem no aparelho e neste manual.

Utilização correcta

Com este aparelho, pode efectuar comunicação mãos-livres, com a ligação a um telemóvel.

Para além disso, o aparelho serve também de visualização adicional e comando à distância para o seu telemóvel.

O aparelho foi concebido exclusivamente para estes fins, devendo apenas ser utilizado para os mesmos. Deve ser utilizado apenas da forma descrita neste manual.

O tipo de utilização não abrangido pelas disposições legais é considerado incorrecto e pode provocar lesões em pessoas e danos materiais.

Qualquer outro tipo de utilização ou adulteração do aparelho é considerado incorrecto e pode originar danos materiais.

O fabricante não se responsabiliza por danos que sejam causados por uma utilização indevida ou um manuseamento incorrecto. O aparelho não se destina ao emprego na indústria.

Instruções de segurança fundamentais

Evitar perigo de acidentes

Cumpra as disposições legais especialmente ao telefonar durante a condução.

- Utilize a função mãos-livres.
- Não segure o telemóvel com a mão, se o motor do carro estiver em funcionamento e ainda estiver a conduzir.

Após a montagem no automóvel, os seguintes pontos não devem ser afectados:

- Segurança, campo de visão e liberdade de movimentos do condutor
- Segurança dos passageiros (também no caso de um acidente)

- Dispositivos de segurança no automóvel, por ex. airbag, cintos de segurança, botão de sinal de perigo.

Evitar perigo de explosão

- Não deve manusear o aparelho em áreas com risco de explosão.

Evitar perigo de asfixia

- Não permita que as crianças brinquem com as películas de embalagem.

Evitar perigo de incêndio

- Evite a entrada adicional de calor, por ex. através de raios solares directos, sistemas de aquecimento e outros aparelhos.

Evitar choque eléctrico

- Utilize o aparelho apenas em áreas secas.
- Certifique-se que não é possível a entrada de líquidos no aparelho.
- Verifique se existem danos visíveis no aparelho e em todas as peças. Só deverá utilizar o aparelho se este estiver a funcionar correctamente.
- Ligue o aparelho para o carregamento apenas a uma tomada eléctrica correctamente instalada com 230 V~ 50 Hz.
- A ficha de alimentação tem que ter acesso fácil, para, caso necessário, poder desligar o aparelho da corrente eléctrica de forma simples e rápida.
- Desligue a ficha da tomada no caso de avarias, ou se não carregar o aparelho. Puxe apenas pela ficha.
- Evite expor a fonte de alimentação a gotas ou salpicos de água. Não coloque objectos cheios de líquidos, como por ex. jarras, próximo da fonte de alimentação.
- Não dobre nem pise o cabo eléctrico.
- Não toque no cabo eléctrico com mãos húmidas.
- Se o cabo eléctrico ficar danificado, deverá substituir a fonte de alimentação por uma fonte com a mesma potência, antes de voltar a utilizar a mesma.
- O aparelho também é próprio para funcionar com 12 V. Carregue o aparelho apenas a uma voltagem de 12 V (no isqueiro) no automóvel.
- O cabo do carregador tem que ter fácil acesso para, se necessário, o poder desligar de forma simples e rápida.

Instruções de segurança

- Retire a ficha do jack de carga em caso de avarias. Puxe apenas pela ficha.
- Não dobre nem pise o cabo do carregador.
- Não toque no cabo do carregador com mãos húmidas.
- Se o cabo do carregador ficar danificado, deverá substituí-lo por um cabo idêntico, antes de o voltar a utilizar.
- Nunca deixe as crianças usarem ou brincarem com o aparelho sem supervisão. Mantenha o aparelho longe do alcance das crianças.
- Este aparelho não deve ser usado por pessoas (incluindo crianças) com capacidades físicas, sensoriais ou mentais limitadas, ou sem experiência e conhecimento, a menos que tenham recebido, por parte de uma pessoa

responsável pela sua segurança, supervisão ou instrução relativamente à utilização deste aparelho.

- Os trabalhos de manutenção devem ser sempre efectuados por técnicos qualificados. Caso contrário, coloca-se a si e aos outros em perigo.

Evitar danos materiais

- Após a montagem do aparelho no automóvel, deverá conseguir aceder aos comandos operacionais.

Evitar danos ambientais

- Elimine o aparelho e respectivos acessórios de acordo com as disposições legais em vigor.

Critérios de formatação das instruções de segurança

Neste manual, encontra as seguintes categorias de instruções de segurança e avisos:



ADVERTÊNCIA!

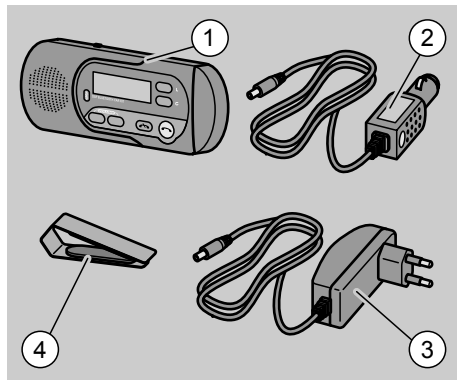
As indicações com a palavra ADVERTÊNCIA alertam para uma situação perigosa, com riscos potenciais de provocar a morte ou lesões graves.

ATENÇÃO!

As indicações com a palavra Atenção alertam para uma situação que pode causar danos materiais ou ambientais.

Descrição do aparelho

Material fornecido

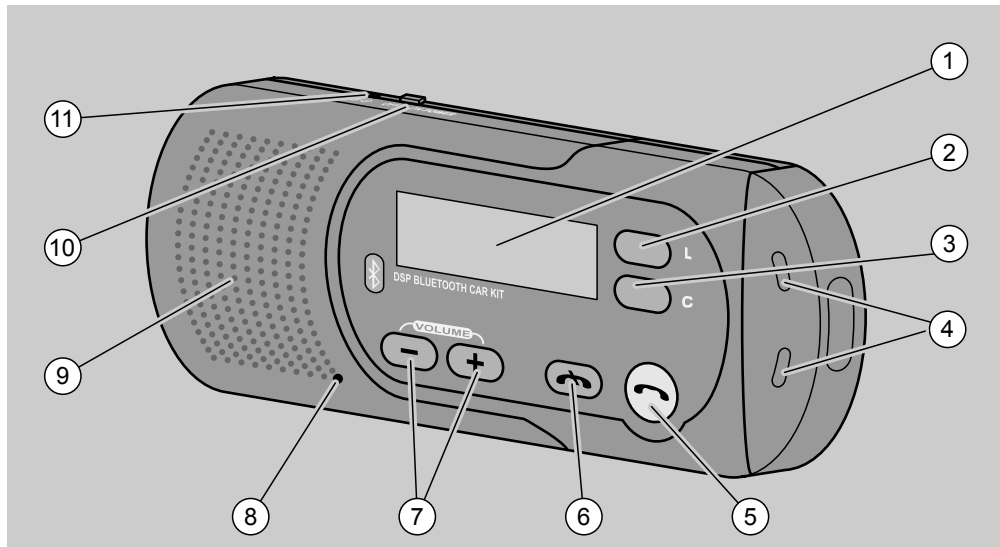


- 1** Kit mãos-livres
- 2** Cabo de carregador de automóvel para o funcionamento com alimentação de 12 V (tomada de isqueiro)
- 3** Fonte de alimentação
- 4** Clip metálico para a montagem na pala do pára-brisas

Equipamento e funções

- DSP (Digital Signal Processor)
- Número de chamada do chamador aparece a claro no visor escuro
- Atendedor de chamadas em cinco idiomas:
 - Inglês
 - Espanhol
 - Francês
 - Alemão
 - Italiano
- Visor configurável em cinco idiomas
- Função de silêncio do microfone
- Marcação activada por voz
- Possível transferir uma chamada para o telemóvel
- Indicação de carga da bateria
- Indicação do nível da bateria
- Memória para 20 números
 - 10 espaços de memória para chamadas atendidas
 - 10 espaços de memória para chamadas perdidas
- Reconhecimento de até quatro telemóveis
- Autonomia em conversação até oito horas
- Autonomia em espera até 100 horas.

Visão geral do aparelho



- | | |
|----------------------------------------------------------------------------------------------------------------------------------------------|----------------------------------------------------------------------------------------------|
| <p>1 Visor LCD</p> | <p>7 Ajuste do volume
Tecla + : aumentar volume
Tecla – : diminuir volume</p> |
| <p>2 Conectar o aparelho e o telemóvel
Desligar o aparelho do telemóvel
Durante uma chamada:
activar modo de silêncio</p> | <p>8 Indicação de carga da bateria</p> |
| <p>3 Durante uma chamada: transferir chamada</p> | <p>9 Altifalante</p> |
| <p>4 Microfone</p> | <p>10 Tecla ligar/desligar</p> |
| <p>5 Tecla atender chamada</p> | <p>11 Jack de carga da bateria</p> |
| <p>6 Tecla desligar chamada</p> | |

Antes da utilização

Desembalar



ADVERTÊNCIA

Perigo de asfixia!
Não permita que as crianças brinquem com as películas de embalagem.

Desembale todas as peças do aparelho.

- ▶ Retire todo o material de embalagem.
- ▶ Verifique o material fornecido na embalagem.
- ▶ Mantenha o material da embalagem longe do alcance de crianças.

Carregar



PERIGO

Perigo de acidente por falta de atenção!

Não execute as seguintes acções se estiver a conduzir.

O aparelho é carregado com o cabo do carregador automóvel, ou com a fonte de alimentação fornecida, a uma tomada de 230 V~ 50 Hz.

Carregar o aparelho numa tomada de 230 V

- ▶ Introduza a ficha pequena da fonte de alimentação no jack de carga do aparelho.
- ▶ Introduza a ficha grande da fonte de alimentação numa tomada de 230 V.

A indicação de carga acende a vermelho.

Quando o aparelho estiver carregado, a indicação de carga acende a verde.

Carregar o aparelho no automóvel

- ▶ Introduza a ficha pequena do cabo do carregador automóvel no jack de carga do aparelho.

ATENÇÃO!

Ao ligar o motor do seu automóvel, pode dar origem a picos de tensão na fonte de alimentação de 12 V.

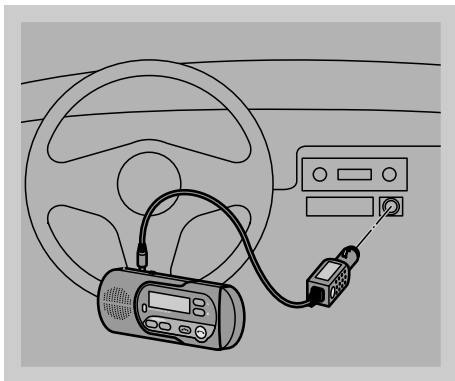
Ligue apenas o cabo do carregador à fonte de alimentação de 12 V, depois de ter ligado o motor.

- ▶ Introduza a ficha grande do cabo do carregador automóvel na fonte de alimentação de 12 V (tomada de isqueiro).

A indicação de carga acende a vermelho.

Antes da utilização

Quando o aparelho estiver carregado, a indicação de carga acende a verde.



i Para preservar a bateria do seu automóvel, não carregue o aparelho durante muito tempo com o motor desligado.

Conectar o aparelho ao telemóvel (Pairing)



PERIGO

Perigo de acidente por falta de atenção!

- ▶ Não proceda ao Pairing durante a condução.

Para poder comunicar com o aparelho mãos livres, terá que estabelecer uma ligação Bluetooth entre o aparelho e o seu telemóvel. Este procedimento é designado de „Pairing“ de ambos os aparelhos.

Depois de ter executado o „Pairing“ com êxito, o telemóvel e o aparelho reconhecem automaticamente, logo que active a procura por um aparelho Bluetooth.

- ▶ Leia no manual de instruções do seu telemóvel como efectuar uma ligação Bluetooth no telemóvel.
- ▶ Active a procura por um aparelho Bluetooth a partir do seu telemóvel da forma descrita no manual do mesmo.
- ▶ Para ligar o aparelho, empurre a tecla POWER para a direita, na parte superior do aparelho.

O telemóvel procura por um dispositivo Bluetooth.


- ▶ Quando a procura estiver concluída, seleccione „MD 85722“ da lista que aparece no visor do telemóvel.
- ▶ Para ligar o seu telemóvel ao aparelho, introduza a palavra-passe „1234“.

Após introduzir a palavra-passe, o aparelho reconhece o seu telemóvel.

Antes da utilização

No visor do aparelho aparece a indicação „Paired“.

Se o seu telemóvel não tiver a função de mãos-livres, aparece no visor o perfil "Headset Profile". Neste caso, aceite a chamada com a tecla Desligar. Verá também o nome do telemóvel conectado.

 Se a tentativa de ligação falhar, recomeça do início. Quando a tentativa de ligação for bem sucedida, o aparelho fica operacional.

Futuramente, o telemóvel será reconhecido pelo aparelho.

- ▶ Comece por fazer a procura no seu telemóvel por um aparelho Bluetooth.
- ▶ Ligue o aparelho.

A conexão de ambos os aparelhos é efectuada automaticamente.

Montar na pala do pára-brisas



PERIGO

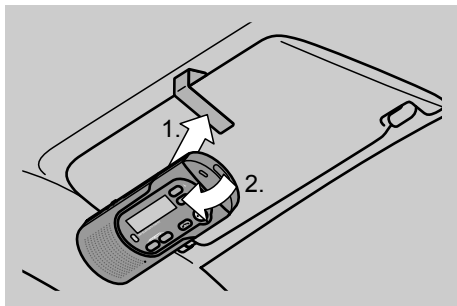
Perigo de acidente por falta de atenção!

- ▶ Não proceda à montagem do aparelho durante a condução.

Com o clip metálico fornecido, pode fixar o aparelho na pala do pára-brisas do seu automóvel.

- ▶ Coloque o clip metálico na extremidade da pala do pára-brisas do seu automóvel.
- ▶ Coloque o aparelho no centro do clip metálico (1.).

O ímã na parte traseira mantém o aparelho fixo no clip metálico.



- ▶ Posicione o microfone de forma ao seu interlocutor o conseguir ouvir bem (2.).
- ▶ Se necessário, escolha a orientação do visor.

Escolher orientação do visor

- ▶ Prima a tecla C e mantenha-a premida durante uns dois segundos.

Visualizará o menu „Configurações“ no visor.

- ▶ Prima cinco vezes a tecla + sequencialmente.

Aparece no visor „Definições de visualização“.

- ▶ Prima uma vez a tecla +.

Aparece no visor „Visualização normal“.

- ▶ Prima uma vez a tecla +.

Aparece no visor „Visualização de cabeça para baixo“.

- ▶ Para voltar à „Visualização normal“, prima mais uma vez a tecla +.

- ▶ Para proceder a uma configuração, prima a tecla Atender chamada.

Se escolher „Visualização de cabeça para baixo“, a escrita aparece agora ao contrário no visor.

Manuseamento do aparelho



PERIGO

Perigo de acidente por falta de atenção!

Cumpra as disposições legais, especialmente ao telefonar durante a condução.

- ▶ Utilize a função mãos-livres.
- ▶ Não utilize o telemóvel se estiver a conduzir.

Ligar e desligar

- ▶ Para ligar o aparelho, empurre a tecla POWER para a direita, na parte superior do aparelho.

O aparelho fica ligado.

- ▶ Para desligar o aparelho, empurre a tecla POWER para a esquerda, na parte superior do aparelho.

O aparelho fica desligado.

Ajustar o volume

- ▶ Para aumentar o volume, prima a tecla +.
- ▶ Para diminuir o volume, prima a tecla –.

Atender chamada

- ▶ Prima a tecla Atender chamada no aparelho

ou

- ▶ Prima a tecla Atender chamada no telemóvel.

Rejeitar chamada

Se necessário, pode rejeitar uma chamada em vez de a aceitar.

- ▶ Prima a tecla Rejeitar no aparelho

ou

- ▶ Prima a tecla Rejeitar no telemóvel.


Activar modo de silêncio

- ▶ Para colocar o microfone em silêncio durante uma chamada, prima a tecla L.

Aparece no visor „Mute On“. O microfone fica desactivado.

- ▶ Para voltar a activar o microfone, prima novamente a tecla L.

Aparece no visor „Mute off“. O microfone fica activado.

-  Após terminar uma chamada, o microfone é reactivado automaticamente.

Terminar chamada

- ▶ Para terminar uma chamada, prima a tecla Desligar no aparelho

ou

- ▶ Prima a tecla Desligar no telemóvel.

Receber segunda chamada

Durante uma chamada, um segundo participante tenta estabelecer a ligação.

- ▶ Para receber a segunda chamada, prima a tecla Atender chamada.

A primeira chamada é colocada em espera.

- ▶ Para voltar à primeira chamada, prima a tecla Atender chamada.

A segunda chamada é colocada em espera.

- ▶ Para terminar a chamada com o primeiro interlocutor, prima a tecla Desligar.

Pode agora falar com o segundo interlocutor.

- ▶ Para terminar a chamada com o segundo interlocutor, prima também a tecla Desligar.

Escolha manual do número de chamada



PERIGO

Perigo de acidente por falta de atenção ao conduzir!

- ▶ Durante a condução, escolha apenas através do kit mãos livres.

Pode introduzir o número de chamada pretendido, como habitual, através do teclado do telemóvel.

Escolher número de chamada por marcação activada por voz



Pode usar a função de marcação activada por voz, apenas se o seu telemóvel suportar esta função.

Tem que guardar o número pretendido no telemóvel antes de efectuar a marcação por voz.

- ▶ Prima a tecla C durante dois segundos. Ouvirá um som de aviso.
 - ▶ Diga o nome da ligação telefónica pretendida.
- É seleccionado o número pretendido.

Escolher número de chamada da memória

Na memória, estão guardadas as últimas dez chamadas recebidas e as últimas dez chamadas perdidas.

- ▶ Prima a tecla Atender chamada durante dois segundos.

Aparece no visor „Chamadas recebidas“.

- ▶ Para seleccionar o número de chamada pretendido, prima as teclas + ou –.
- ▶ Para escolher o número de chamada seleccionado, prima a tecla Atender chamada.
- ▶ Para iniciar uma chamada, prima a tecla Atender chamada.

Reencaminhamento de chamadas

Se entrar no automóvel durante uma chamada, tem que a reencaminhar para o aparelho.

- ▶ Para reencaminhar chamadas do telemóvel para o aparelho, prima a tecla C.

Se sair do automóvel durante uma chamada, tem que a reencaminhar para o telemóvel.

- ▶ Para reencaminhar chamadas do aparelho para o telemóvel, prima a tecla C.



Se utilizar um telemóvel Nokia, tem que premir a tecla L para reencaminhar chamadas do telemóvel para o aparelho.

Desligar a conexão do telemóvel e do aparelho

Existem quatro métodos para desligar a conexão do telemóvel e do aparelho:

- Premir brevemente a tecla L
- Desligar o aparelho
- Desligar o telemóvel
- Afastar o telemóvel do aparelho dez metros um do outro.

Configurações



PERIGO

Perigo de acidente por falta de atenção ao conduzir!

- ▶ Durante a condução, não proceda a quaisquer configurações.

i Só poderá efectuar configurações no menu, se estiver estabelecida a ligação Bluetooth ao telemóvel.

- ▶ Prima a tecla C e mantenha-a premida durante cerca de dois segundos.

Aparece no visor o menu „Configurações“.

- ▶ Para navegar para baixo, prima a tecla +.
- ▶ Para navegar para cima, prima a tecla –.

- ▶ Para efectuar uma configuração, prima a tecla Atender chamada.

- ▶ Para sair do menu, prima a tecla Desligar.

Se durante cerca de 20 segundos não tiver efectuado nenhuma configuração, sairá do menu „Configurações“.

Na tabela seguinte, encontrará um resumo do menu do aparelho e as configurações possíveis no mesmo.

Configurações

Função	Seleção	Procedimento de configuração
Contraste	Configurar contraste	<ul style="list-style-type: none">▶ Para aumentar o contraste, controle o gráfico de barra com a tecla +.▶ Para diminuir o contraste, controle o gráfico de barra com a tecla – .▶ Para confirmar a configuração, prima a tecla Atender chamada.
Volume da comunicação	Altifalante Volume	<ul style="list-style-type: none">▶ Para aumentar o volume, controle o gráfico de barra com a tecla +.▶ Para diminuir o volume, controle o gráfico de barra com a tecla –.▶ Para confirmar a configuração, prima a tecla Atender chamada.

Função	Seleção		Procedimento de configuração
Som de teclas activado ou desactivado	Configurar som de teclas	Desactivado	▶ Para ouvir o som de teclas, prima uma vez a tecla +.
		Activado	▶ Para colocar o som de teclas no modo de silêncio, prima duas vezes a tecla +. ▶ Para confirmar a configuração, prima a tecla Atender chamada.
Apagar números de chamadas recebidas, perdidas ou de todas as chamadas	Config. Apagar números	Apagar de chamadas recebidas	▶ Para apagar as chamadas recebidas, prima uma vez a tecla +.
		Apagar de chamadas perdidas	▶ Para apagar as chamadas perdidas, prima duas vezes a tecla +.
		Todas	▶ Para apagar todas as chamadas, prima três vezes a tecla +. ▶ Para confirmar a configuração, prima a tecla Atender chamada.

Função	Seleção		Procedimento de configuração
Visualização „normal“ ou „de cabeça para baixo“	Config. visualização	Visualização normal	<ul style="list-style-type: none"> ▶ Para a visualização normal, prima uma vez a tecla +. ▶ Para a visualização de cabeça para baixo, prima duas vezes a tecla +. ▶ Para confirmar a configuração, prima a tecla Atender chamada.
		Visualiz. de cabeça para baixo	
Apagar reconhecimento para todos os telemóveis	Config. Apagar Pair	Apagar Pair HFP sim	<ul style="list-style-type: none"> ▶ Para apagar o reconhecimento de todos os telemóveis, prima a tecla Atender chamada. ▶ Caso tenha apagado inadvertidamente a ligação ao telemóvel utilizado, terá que efectuar novamente o Pairing. ▶ Proceda como descrito no parágrafo <i>Conectar o aparelho ao telemóvel (Pairing)</i> a partir da página 17.

Função	Seleção		Procedimento de configuração
Atendedor de chamadas activado ou desactivado	Som	Activado	<ul style="list-style-type: none"> ▶ Para activar o atendedor de chamadas, prima uma vez a tecla +. ▶ Para desactivar o atendedor de chamadas, prima duas vezes a tecla +. ▶ Para confirmar a configuração, prima a tecla Atender chamada
		Desactiva- do	
Idiomas	Idioma	Alemão, Italiano, Inglês, Espanhol, Francês	<ul style="list-style-type: none"> ▶ Seleccione o idioma desejado com as teclas + ou — . ▶ Para confirmar a configuração, prima a tecla Atender chamada.

Resolução de falhas

Problema	Causa	Acção correctiva
O aparelho e o telemóvel não efectuam o reconhecimento mútuo.	O aparelho não está carregado.	<ul style="list-style-type: none"> ▶ Carregue a bateria do aparelho, como descrito no parágrafo ▶ Carregar na página 14.
	O „Pairing“ não foi efectuado correctamente.	<ul style="list-style-type: none"> ▶ Proceda ao „Pairing“. ▶ Proceda como descrito no parágrafo <i>Conectar o aparelho ao telemóvel (Pairing)</i> a partir da página 17.
	A procura por um aparelho Bluetooth no telemóvel não está activada.	▶ Active a procura por um aparelho Bluetooth a partir do seu telemóvel, como descrito no parágrafo <i>Conectar o aparelho ao telemóvel (Pairing)</i> a partir da página 17.
	O telemóvel não trabalha correctamente.	▶ Submeta o telemóvel à verificação por parte do fabricante.

Problema	Causa	Ação correctiva
O aparelho e o telemóvel não efectuam o reconhecimento mútuo.	Desde a última utilização, foram ligados no mínimo quatro telefones adicionais.	<ul style="list-style-type: none"> ▶ Proceda ao „Pairing“. ▶ Proceda como descrito no parágrafo <i>Conectar o aparelho ao telemóvel (Pairing)</i> a partir da página 17.
O telemóvel reconheceu outros aparelhos Bluetooth durante o „Pairing“.	Existem vários aparelhos Bluetooth na distância de funcionamento.	▶ Seleccione da lista do seu telemóvel „MD 85722“, como descrito no parágrafo <i>Conectar o aparelho ao telemóvel (Pairing)</i> a partir da página 17.
Má recepção	Encontra-se na margem da área de recepção.	▶ Altere a posição do seu telemóvel.
		▶ Siga as recomendações do fabricante do seu automóvel.

Problema	Causa	Acção correctiva
A marcação activada por voz não funciona.	O telemóvel não tem os requisitos para a marcação activada por voz.	▶ Utilize um telemóvel que suporte a marcação activada por voz.
	O número não está guardado na lista de marcação por voz do telemóvel.	▶ Guarde o número na lista de marcação por voz do telemóvel.
	O aparelho não está ligado ao telemóvel.	▶ Verifique se o aparelho está ligado ao telemóvel. ▶ Proceda como descrito no parágrafo <i>Conectar o aparelho ao telemóvel (Pairing)</i> a partir da página 17.
O interlocutor ouve-o mal.	O microfone não está direccionado para si correctamente.	▶ Direcione o microfone como descrito no parágrafo <i>Montar na pala do pára-brisas</i> na página 18.

Problema	Causa	Acção correctiva
O interlocutor não o ouve claramente.	O microfone encontra-se numa área com corrente de ar proveniente do tecto de abrir, janela ou ventilação.	<ul style="list-style-type: none">▶ Desloque o clip com o aparelho na pala do pára-brisas.▶ Altere a direcção da corrente de ar no automóvel.
Ouve mal o interlocutor.	O volume está configurado para reduzido.	<ul style="list-style-type: none">▶ Para aumentar o volume, prima a tecla +.

Eliminação do aparelho



Poderá obter informações sobre o local de eliminação dos aparelhos no seu município ou serviço de administração municipal.

Para a eliminação de aparelhos eléctricos, utilize os pontos de recolha previstos para o efeito e entregue aqui os aparelhos eléctricos que já não utiliza.

Está assim a ajudar a evitar as possíveis consequências de uma eliminação incorrecta no ambiente e na saúde humana.

Presta assim a sua contribuição para a recuperação, reciclagem e outras formas de reutilização de aparelhos eléctricos e electrónicos usados.

Especificações técnicas

Standard	Bluetooth V1.2, Classe II
Frequência	2,4 GHz
Tipo de bateria	Bateria recarregável de lítio polímero
Distância de funcionamento	cerca de 5 m
Autonomia em conversaço	cerca de 8 h
Autonomia em espera	cerca de 100 h
Peso	cerca de 140 g
Dimensões em mm (H • B • T)	cerca de 55 × 160 × 23

MEDION[®]

Dispositivo de mãos livres móvel Bluetooth
MD 85722 12/08

Apelido

Nome

Rua

CEP/Cidade

Telefone

e-mail

@

Assinatura

MSN 5003 0571

Garantia



MEDION[®]

Medion Service Center
Visonic S.A.
c/ Alejandro Sanchez 95-97
28019 Madrid
Espanha



4015625500305718

MEDION®

Garantia

Dispositivo de mãos livres móvel Bluetooth

MD 85722

12/08



Prezada (o) Cliente

A nossa equipa de serviços da MEDION ajuda com prazer em todas as questões relativas ao novo aparelho. É favor telefonar para a Hotline abaixo, pois geralmente podem-se resolver pequenos problemas telefonicamente. Aparelhos defeituosos devem ser enviados na embalagem original com uma cópia anexa da factura, para a morada d MEDION Service Center. A garantia é válida apenas para defeitos de material ou fabricação e não para quebras e danos em peças frágeis.

No caso de manipulação, uso de violência e utilização de filiais de serviço não-autorizadas, a garantia cessará. Reparações após decorrer o prazo da garantia são sujeitos a facturação!

número verde: 808 202 789

Fax: (+34) 91 460 4772

service-portugal@medion.com

MEDION®

www.medion.com/portugal