

Tips voor deze handleiding

Hou deze handleiding steeds binnen handbereik en in de buurt van uw PC. Bewaar deze gebruikshandleiding zorgvuldig om ze in geval van doorverkoop aan de nieuwe eigenaar te kunnen doorgeven.

Wij hebben dit document zo opgebouwd, zodat u altijd via de inhoudsopgave de benodigde informatie per thema kunt nalezen. Een inhoudstabel (Index) vindt u aan het einde van deze handleiding.

Om de PC meteen in gebruik te nemen, lees a.u.b de hoofdstukken „**Veiligheid en Onderhoud**“ (vanaf Blz. 3) en „**Aansluiten**“ (vanaf Blz. 11).

Wij raden u aan, ook de andere hoofdstukken te lezen, om gedetailleerde uitleg en gebruikstips voor uw PC te verkrijgen.

Voor de bediening van programma's en het besturingssysteem kunt u de uitgebreide helpfuncties gebruiken, die de programma's met een toets (meestal F1) of een muisklik bieden.

Met het **Introductiecentrum** biedt Windows Vista® u extra hulp om uw besturingssysteem en uw PC beter te leren kennen. Meer informatie vindt u vanaf Blz. 50.

Doelgroep

Deze handleiding is zowel bedoeld voor nieuwe gebruikers alsook gevorderde gebruikers. Ongeacht het mogelijk beroepsmatig gebruik is de PC bedoeld voor gebruik in een privé-woning. De vele toepassingsmogelijkheden staan ter beschikking voor het hele gezin.

Persoonlijk

Gelieve uw eigendomsbewijs te noteren:

Serienummer

Aankoopdatum

Plaats van aankoop

Het serienummer van uw PC vindt u op de achterkant van uw PC. Neem dit nummer eventueel ook op in uw waarborgdocumenten.

Kwaliteit

We hebben voor de componenten de aandacht vooral gevestigd op hoge functionaliteit, eenvoudige bediening, veiligheid en betrouwbaarheid. Door een afgewogen hard- en softwareconcept kunnen we u een PC voor de toekomst voorstellen die u veel plezier zal leveren tijdens uw werk en uw vrije tijd. We danken u voor uw vertrouwen in onze producten en zijn verheugd om u als nieuwe klant te mogen begroeten.

Copyright © 2008, 04/12/08

Alle rechten voorbehouden.

Dit handboek is door de auteurswet beschermd.

Handelsmerk:

MS-DOS[®] en Windows[®] zijn geregistreerde handelsmerken van de firma Microsoft[®].

Pentium[®] is een geregistreerd handelsmerk van de firma Intel[®].

Andere handelsmerken zijn het eigendom van hun desbetreffende houder.

Technische wijzigingen voorbehouden.

Inhoud

Veiligheidsvoorschriften	1
Veiligheid	3
Beveiliging van gegevens	4
Aansluiten en Ingebruikneming	5
Leveringsomvang	7
Opstellen van de PC	8
Plaats van opstelling	8
Omgevingstemperatuur	8
Ergonomie.....	9
Aansluiten	11
Bekabeling tips	11
Openen en sluiten van het frontpaneel	13
IEEE-1394 (FireWire) Apparatuur aansluiten.....	13
Netwerk (LAN) aansluiten	14
Line out / luidsprekers aansluiten	14
PC's met surround sound	14
HDMI-toestel aansluiten	15
Monitor aansluiten	15
Line In / opnamebron aansluiten.....	16
USB-Apparatuur aansluiten	16
PS/2 toestellen aansluiten.....	17
Hoofdtelefoon aansluiten	17
Microfoon aansluiting	18
S-ATA-aansluiting	18
S-ATA-toestellen verwijderen	18
Stroomvoorziening aansluiten.....	19
Eerste Ingebruikname.....	20
Stap 1: Aanzetten	20
Stroomschakelaar	20
Hoofdschakelaar	20
Stap 2: Start van de eerste initialisatie	21
Stap 3 : Windows-bureaublad	21
Korte beschrijving van de Windows-omgeving	22
Bediening	25
De muis.....	27
Het toetsenbord	28
Hellingshoek van het toetsenbord	28
Alt-, Alt Gr- en Ctrl-toetsen	29
De harde schijf	30
Belangrijke mappen	31

Aansluiten van een externe harde schijf	32
Het optische station.....	33
Zo laadt u een disc	33
Discs afspelen en uitlezen.....	33
Zo verwijdert u een disk:	34
CD / DVD station als bootstation	34
Regionale weergave informatie bij DVD.....	34
De CD/DVD-ReWriter.....	35
De kaartlezer	36
Grafische kaart	37
Persoonlijke instellingen voor vormgeving en geluiden	37
Het soundsysteem.....	38
IEEE 1394 (FireWire)	39
Gebruiksmogelijkheden voor IEEE 1394.....	39
Technische Specificatie	39
USB-aansluiting	40
Netwerkgebruik	41
Wat is een netwerk?	41
Probleemoplossing in het netwerk	42
Software.....	43
Windows Vista [®] leren kennen.....	43
Windows Vista [®] - Snelhandleiding	43
Windows Vista [®] - Help en ondersteuning	43
Windows Vista [®] - Introductiecentrum	44
Windows Vista [®] – Gebruikersaccountbeheer	45
Software installatie	46
Zo installeert u uw software:	46
Verwijderen van software	47
Windows activering.....	48
Productactivering bij uw PC	48
BIOS setup	49
Uitvoeren van de Bios setup	49
BullGuard Internet Security	50
Tips en tricks	52
Bedieninghulpjes.....	52
Systeeminstellingen en informatie.....	53
Klantendienst & zelfhulp	55
Bestand en systeemveiligheid	57
Back-up	57
Onderhoudprogramma's	57
Systeemherstel	58
Foutoplossing.....	58
Windows [®] Update	59
Windows Update-informatie over gegevens-beveiliging	60
Kooptoestand herstellen.....	61
Beperking van de systeemherstelling	61

Uitvoering van de herstelling	62
FAQ.....	63
Klantendienst	64
Eerste Hulp bij fout functioneren	64
Lokaliseren van de oorzaak	64
Fouten en oorzaken.....	65
Heeft u meer ondersteuning nodig ?	66
Drivers ondersteuning	66
Transport	67
Reiniging en onderhoud.....	67
Recycling en afvalverwerking.....	68
Veiligheidsvoorschriften bij de accufunctie	68
Montage, uitrusting en herstellingen.....	70
Tips voor de onderhoudstechnicus	70
Tips voor laserstraling:.....	71
Appendix	73
Conformiteit met de normen.....	75
Elektromagnetische compatibiliteit.....	75
Elektrische veiligheid	75
Ergonomie.....	75
Geluidsemisatie.....	76
Index.....	77

Hoofdstuk 1

Veiligheidsvoorschriften

Thema	Blz.
Veiligheid	3
Beveiliging van gegevens.....	4

Veiligheid

Gelieve dit hoofdstuk aandachtig te lezen en alle vermelde voorschriften in acht te nemen. Zo garandeert u een betrouwbare werking en een lange levensduur van uw PC.

- Laat **kinderen niet zonder toezicht** met elektrische toestellen spelen. Kinderen kunnen mogelijke gevaren niet altijd juist herkennen. Houd plastic zakken van kinderen weg, **ze kunnen stikken**.
- Bewaar het verpakkingsmateriaal, zoals de **folies, buiten het bereik van kinderen**. Bij verkeerd gebruik bestaat er verstikkingsgevaar.
- **Open nooit** de behuizing van de PC! Dit kan leiden tot kortsluiting of zelfs tot brand, waardoor uw PC zou worden beschadigd.
- Bij CDRW-/DVD-/DVD-RW-eenheden gaat het om installaties van **Laserklasse 1**, voor zover deze toestellen in een gesloten PC-behuizing worden gebruikt. Verwijder de afdekking van de eenheden niet, omdat **onzichtbare laserstraling** vrijkomt. Kijk niet in de laserstraal, ook niet met optische instrumenten.
- Steek **geen voorwerpen** door de gleuven en openingen **in de binnenkant van de PC**. Dit kan leiden tot kortsluiting of zelfs tot brand, waardoor uw PC zou worden beschadigd.
- De gleuven en openingen van de PC dienen voor een goede luchtstroom. **Dek deze openingen niet af**, omdat anders een oververhitting kan ontstaan. Zorg er tijdens het opstellen van de pc voor dat u **aan alle kanten minstens 20 cm ruimte laat**.
- Bescherm het apparaat tegen waterdruppels en waternevel. Plaats geen voorwerpen die zijn gevuld met vloeistof (vazen of iets dergelijks) op het toestel. Het voorwerp kan omvallen, waarbij de vloeistof de elektrische veiligheid nadelig kan beïnvloeden.

Zet uw PC onmiddellijk uit of zet hem niet eens aan en contacteer de serviceafdeling ...

- ... wanneer de stroomkabel of de stekkers daarvan versmolten of beschadigd zijn. Vervang de defekte kabel door een originele kabel. Onder geen beding mag de beschadigde kabel worden hersteld.
- ... wanneer de **behuizing** van de PC **beschadigd** is of **vloeibare stoffen** zijn **binnengedrongen**.
Laat de PC eerst door de serviceafdeling controleren. Zoniet kan het zijn, dat u niet veilig met de PC kunt werken. Uw leven kan in gevaar komen door een elektrische schok!

Beveiliging van gegevens

Opgelet!

Maak na elke actualisering van uw gegevens back-ups van uw bestanden op externe schijven diskettes, banden. (Het claimen van vorderingen voor **schadevergoedingen** wegens gegevensverlies en de daardoor veroorzaakte schade wordt **uitgesloten**).

Hoofdstuk 2

Aansluiten en Ingebruikneming

Thema	Blz.
Leveringsomvang.....	7
Opstellen van de PC	8
Aansluiten	11
Eerste Ingebruikname	20

Veiligheid

Aansluiting

Bediening

Hulp

Appendix

Leveringsomvang

Gelieve de volledigheid van de levering te controleren en ons binnen 14 dagen na aankoop te contacteren, indien de levering niet compleet is. Gelieve hiervoor zeker het serienummer op te geven.

Bij de door u aangekochte PC heeft u de volgende onderdelen ontvangen:

- PC en netsroom kabel
- PS/2 toetsenbord
- Optische USB muis
- OEM Versie van het besturingssysteem
- Support- / Application-CD
- Documentatie

Veiligheid

Aansluiting

Bediening

Hulp

Appendix

Opstellen van de PC

De juiste opstelling van uw PC is een belangrijke factor om er voor te zorgen, dat u met uw PC op een comfortabele manier kunt werken.

Plaats van opstelling

- Houd uw PC en alle aangesloten toestellen weg van **vocht** en vermijd **stof**, warmte en rechtstreekse **zonnestralen**. De niet-inachtneming van deze tips kunnen leiden tot storingen of tot beschadiging van de PC.
- Plaats en gebruik alle componenten op een vlak, stabiel en trillingsvrij oppervlak om te vermijden dat de PC zou omvallen.
- Uw pc is niet geschikt voor gebruik op beeldschermwerkplaatsen zoals bedoeld in §2 van de verordening op beeldschermwerkplaatsen.

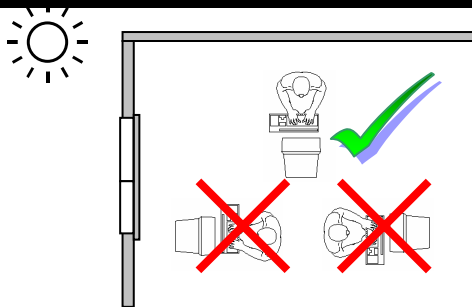
Omgevingstemperatuur

- De PC kan worden gebruikt bij een omgevingstemperatuur van +10° C tot +35° C en bij een relatieve luchtvochtigheid van 30% - 70% (niet condenserend).
- In uitgeschakelde modus kan de PC worden opgeslagen bij -20° C tot 50° C.
- Trek bij **onweer** de stekker uit het stopcontact en verwijder **vooral**, indien aanwezig, de **antennekabel**. We raden u voor meer veiligheid aan om een **overspanningsbescherming** te gebruiken, zodat uw PC wordt beschermd tegen **spanningspieken** of **blikseminslag** vanuit het stroomnet.
- Wacht na het transport van de PC met de ingebruikneming tot het toestel de omgevingstemperatuur heeft aangenomen. Bij grote **temperatuur- of vochtigheidsschommelingen** kan het door condensatie tot de vorming van vocht binnenin de PC komen. Dit kan een **kortsluiting** veroorzaken.

Ergonomie

Tip

Voorkom **verblindingen, spiegelingen** en te harde **licht-donker-contrasten** om uw ogen te sparen.



De monitor mag nooit direct in de buurt van ramen staan, omdat deze plek in de werkruimte door het daglicht het sterkst belicht is. Deze lichtintensiteit maakt het moeizaam voor de ogen, zich aan de donkerdere monitor aan te passen.

De monitor, moet steeds met een naar de raamkant parallelle kijkrichting opgebouwd zijn.

De parallelle kijkrichting zou, ook in betrekking op kunstmatige belichtingsinrichtingen, ingehouden worden. Dit betekent, dat voor de verlichting van de werkruimte met kunstmatig licht dezelfde eisen gelden.

Als u het beeldscherm niet zoals beschreven kunt opstellen, dan bieden volgende maatregelen misschien hulp:

- Het beeldscherm draaien, lager zetten of kantelen;
- Luxaflex of verticale lamellen aan de ramen;
- Scheidingswanden opstellen of wijzigingen aan de verlichtingsinstallatie doorvoeren.

Tip

Neem geregeld pauzes tijdens het werken aan een beeldscherm: zo voorkomt u gewrichtspijn en vermoeidheid.

Langdurig in dezelfde houding zitten is op den duur niet prettig. Een goede houding verkleint de kans op lichamelijke aandoeningen of letsels.

Algemeen: Verander regelmatig van houding en neem geregeld pauzes om vermoeidheid te voorkomen.

Rug: Als u aan uw bureau zit, moet uw rug gesteund worden door de rugleuning van de stoel, terwijl uw rug recht is of iets naar achteren gebogen.

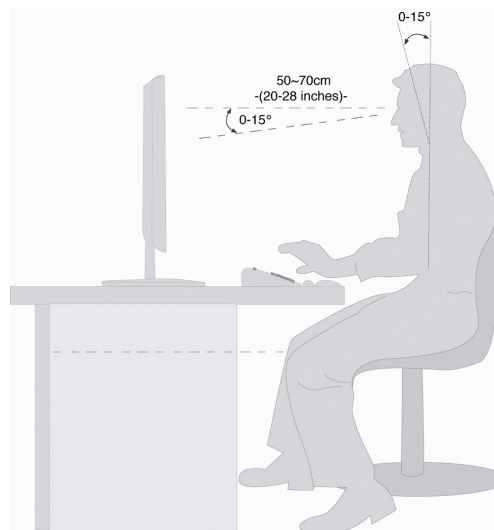
Benen: Uw bovenbenen moeten horizontaal zijn of iets schuin naar beneden gericht. Uw onderbenen moeten vrijwel een rechte hoek met uw bovenbenen vormen. Uw voeten moeten plat op de vloer rusten. Indien gewenst kunt u een voetensteun gebruiken. In dat geval moet u echter extra controleren of de hoogte van uw stoel goed is ingesteld op het gebruik van de voetensteun.

Armen: Ontspan uw armen, houd uw ellebogen dichtbij uw zij, terwijl de onderarmen en handen ongeveer horizontaal liggen.

Polsen: Houd uw polsen zo recht mogelijk als u het toetsenbord, de muis of de trackball gebruikt. Beweeg ze niet zijwaarts of meer dan 10 graden omhoog of omlaag.

Hoofd: Houd uw hoofd recht of iets voorover gebogen. Probeer te vermijden dat u met een gedraaid hoofd of een gedraaide romp moet werken.

- Oppervlakte voor de handen:
5 tot 10 cm
- Kijkafstand:
50 tot 70 cm
- Beenruimte (verticaal):
minimum 65 cm
- Beenruimte (horizontaal):
minimum 60 cm
- Bovenste regel op het beeldscherm op ooghoogte of iets daaronder.



Aansluiten

Gelieve de linkerkant van de kaft open te klappen om de bijbehorende tekeningen te bekijken.

Tip

De hier vermelde toestellen behoren niet noodzakelijk bij de leveringsomvang!
Alle opgesomde **aansluitingen** zijn **optioneel** en zijn niet per se op uw PC beschikbaar.

Bekabeling tips

Volg de onderstaande aanwijzingen om uw PC correct en veilig aan te sluiten:

- Leg de kabel zo dat niemand erop kan gaan staan of erover kan vallen.
- Zet **geen voorwerpen op de kabel**, omdat deze anders kan worden beschadigd.
- Sluit de randapparatuur zoals het toetsenbord, muis, monitor etc. alleen aan, **als de PC is uitgeschakeld**, om beschadigingen van apparatuur te voorkomen. Sommige apparatuur kan ook aangesloten worden, als de PC aanstaat. Dit zijn meestal apparaten die door een USB- aansluiting met de PC worden verbonden. **Volg in ieder geval de veiligheidsinstructies van de desbetreffende handleiding.**
- Hou tenminste **één meter afstand** tussen de PC en magnetische stoorzenders en stoorzenders met hoge frequentie (Tv-toestel, luidsprekers, GSM's, enz.) om functiestoringen en gegevensverlies te vermijden.
- Gelieve er bovendien op te letten dat in verbinding met deze PC enkel **afgeschermd** kabels (max. 3 m) mogen worden gebruikt. Voor printerkabels gebruikt u enkel de dubbel afgeschermd kabels.
- Vervang de meegeleverde kabels niet door andere. Gebruik uitsluitend de bij de levering horende kabels aangezien deze in onze labs uitvoerig getest werden.
- Gebruik voor het aansluiten van uw randapparatuur enkel de kabels die samen met de apparaten geleverd worden.
- Verzeker u ervan dat alle verbindingkabels met hun specifieke randapparatuur verbonden zijn; zo vermijdt u storingsstralingen. Verwijder alle kabels die u niet gebruikt.

- U mag aan uw PC enkel randapparatuur aansluiten die beantwoordt aan de EN60950 norm voor „Veiligheid van inrichtingen van de informatietechniek“ ofwel apparatuur die aan de EN60065 „Veiligheidsvereisten - audio-, video- en gelijkende elektronische apparaten“ voldoet.
- Nieuwe toestellen kunnen tijdens hun eerste werkingsuren een typische, onvermijdelijke, maar volledig ongevaarlijke geur afgeven. In de loop van de tijd zal deze geur gestaag afnemen.
Om deze geurontwikkeling tegen te gaan, raden wij u aan uw werkkamer regelmatig te luchten. Wij hebben er bij de ontwikkeling van dit product zorg voor gedragen de geldende grenswaarden nooit te overschrijden.

Opmerking

U moet enkel die toestellen op uw PC aansluiten, die u ook gebruikt. Als u niet beschikt over een toestel dat hier wordt beschreven, dan slaat u het betreffende thema over en/of voert u het eventueel later uit.

Openen en sluiten van het frontpaneel

Positie in het opengeklapte overzicht: **D**

Er zitten nog enkele aansluitingen achter het frontpaneel. Dit biedt u het grote voordeel, dat u verbindingen die u zeer frequent gebruikt snel en makkelijk kunt maken zonder dat u de PC dient om te draaien. De afsluitbare afdekkingklep beschermt de aansluitingen.

IEEE-1394 (FireWire) Apparatuur aansluiten

Positie in het opengeklapte overzicht: **F**

Opgelet!

Sluit uw IEEE 1394-toestellen **na de eerste installatie** van uw nieuwe PC aan. Op die manier vermijdt u onnodige verwarring tijdens de installatie. Normaal gezien kunt u deze toestellen aansluiten terwijl u er mee werkt. Om hierover meer te weten, kunt u de handleiding van uw randapparatuur doornemen.

- De stroomuitgangen van uw PC voor IEEE 1394 worden door een zekering (Limited Power Source in de zin van EN60950) beschermd. Hierdoor kunnen, bij een technisch defect van uw PC, de randapparaten verbonden met de aansluitingen in kwestie, niet worden beschadigd.

Tip

Naar gelang het soort randapparatuur kunt u verschillende kabels gebruiken (6-polig, 4-polig). Gelieve steeds goed na te kijken welke kabel aan uw eisen voldoet.

Tip

Let op dat stekker en aansluiting exact overeenkomen, om beschadiging van de contacten te voorkomen. Door de asymmetrische vorm past de stekker enkel in één positie in de poort.

1. U sluit de IEEE 1394 kabel aan op de IEEE 1394 aansluiting van uw PC.

Opgelet

De firewire aansluitingen aan de voorkant kunnen niet gelijktijdig gebruikt worden.

Netwerk (LAN) aansluiten

Positie in het opengeklapte overzicht: **G**

Uw PC beschikt over een netwerkaansluiting om uw PC voor een netwerkverbinding voor te bereiden.

De netwerkkabel beschikt normaal over twee **RJ45**-stekkers, zo dat het niet uitmaakt, welke kant in welke aansluiting gestopt wordt.

1. Sluit het ene einde van de kabel op de poort van uw PC aan.
2. Sluit het andere einde van de kabel op een andere PC of Hub/Switch aan.

Nog meer tips vindt u in het hoofdstuk „**Netwerkgebruik**“ vanaf blz 41.

Line out / luidsprekers aansluiten

Positie in het opengeklapte overzicht: **H**

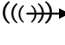
Sluit hier **actieve luidsprekers** of de **geluidskabel** voor opnames aan. Lees er de gebruikshandleiding van uw stereoinstallatie op na, om te weten welke ingang u moet gebruiken (in de meeste gevallen zal dat **Line In** of **Aux**) zijn.

1. Sluit de kabel met de **3,5 mm stereo-jackplug** in de groene poort (**front out**) aan de achterkant van uw PC.

PC's met surround sound

Positie in het opengeklapte overzicht: **H**

Sluit deze uitrusting als volgt aan:

1. Sluit de kabel van de front luidsprekers voor met  op de groene aansluiting aan.
2. Sluit aan de aansluiting **RS OUT** de boxen voor de geluiden van achteren aan.
3. Via de aansluiting **CS OUT** sluit de center luidspreker en de subwoofer aan.
4. Op de aansluiting **SS OUT** sluit u mits beschikbaar de bijbehorende luidsprekers aan voor geluid van de zijkant.

Een **digitale audio-uitgang (SPDIF)** kan met een optische kabel aangesloten worden.

Positie in het opengeklapte overzicht: **K**

1. Afhankelijk van uw situatie steekt u een optische kabel in aansluiting **K**.
2. Verbind het andere uiteinde van de kabel met een geluidstoestel met passende digitale ingang.

HDMI-toestel aansluiten

Positie in het opengeklapte overzicht: **I**

HDMI is de afkorting voor "High Definition Multimedia Interface", een aansluiting voor de volledig digitale overdracht van audio- en videogegevens.

1. Als een tv-toestel, een monitor of een projector over de geschikte aansluiting beschikt, dan sluit u ze op dit contact aan.

Monitor aansluiten

Positie in het opengeklapte overzicht: **J**

Uw PC is met een **VGA**, **DVI**- en een **HDMI**-aansluiting uitgerust.

Tip

Om problemen met de signaaltoekenning te voorkomen sluit u enkel één datakabel aan als uw monitor over meerdere aansluitingen beschikt (bv. VGA en DVI).

Tip

Let op dat stekker en aansluiting exact overeenkomen, om zo beschadiging van de contacten te voorkomen. Door de asymmetrische vorm past de stekker enkel in één positie in de poort.

1. Verbind de gegevenskabel van het beeldscherm met de poort van de grafische kaart (overzicht: **J**). Verwijder eventueel de witte beschermingsring op de monitorstekker.
2. U draait de schroeven van de monitorkabel bij het aansluiten van een DVI toestel met de hand goed vast.

Opgelet!

Het systeem is vooraf geconfigureerd voor een beeldschermresolutie van **1024 x 768** beeldpunten (pixels) en **60 Hz** vernieuwingsfrequentie. Mocht uw monitor deze waarden niet ondersteunen, kan de monitor eventueel beschadigt worden. Raadpleeg de gebruikshandleiding van uw monitor.

De schermresolutie wijzigt u in het **Configuratiescherm** onder **Persoonlijke instellingen voor vormgeving en geluiden**.

Het programma kan zo worden uitgevoerd:

- Met de rechter muisknop op het bureaublad klikken (Desktop) en met de linker muisknop op **Aan persoonlijke voorkeur aanpassen** klikken
of
- Via **Start** ⇒ **Configuratiescherm** ⇒ **Persoonlijke instellingen** openen door een dubbelklik met de linker muisknop.

Line In / opnamebron aansluiten

Positie in het opengeklapte overzicht: **L**

Deze aansluiting dient voor de verbinding met een externe **analoge** geluidsbron (b.v. stereo-installatie, synthesizer).

1. Sluit de verbindingkabel met de **3,5mm stereo-jackplug** aan op de lichtblauwe poort (**Line Out**).

USB-Apparatuur aansluiten

Positie in het opengeklapte overzicht: **M**

Opgelet!

Sluit USB-toestellen **na de eerste installatie** van uw nieuwe PC aan. Op die manier vermijdt u onnodige verwarring tijdens de installatie. Normaal gezien kunt u deze toestellen aansluiten terwijl u er mee werkt. Om hierover meer te weten te komen, kunt u de handleiding van uw randapparatuur doornemen.

- De stroomuitgangen van uw PC voor USB worden door een zekering (Limited Power Source in de zin van EN60950) beschermd. Hierdoor kunnen, bij een technisch defect van uw PC, de randapparaten verbonden met de aansluitingen in kwestie, niet worden beschadigd.

Er staan meestal meerdere aansluitingen ter beschikking, die vrij gekozen kunnen worden.

Tip

Let op dat stekker en aansluiting exact overeenkomen, om beschadiging van de contacten te voorkomen. Door de asymmetrische vorm past de stekker enkel in één positie in de poort.

1. Sluit hier apparatuur met deze aansluiting (**printer, scanner, camera etc.**) aan de desbetreffende aansluitingen aan.

Tip

Indien mogelijk sluit u uw apparaten steeds aan de aansluiting aan, waaraan ze werden geïnstalleerd. Anders krijgt u een nieuwe ID en is een bijbehorende installatie van de drivers nodig.

PS/2 toestellen aansluiten

Positie in het opengeklapte overzicht: **N**

Als u een USB-muis of een USB-toetsenbord aansluit, slaat u deze instructie over.

1. U sluit de muiskabel op het groene PS/2 contact aan.
2. U sluit de toetsenbordkabel op het blauwe PS/2 contact aan.

Hoofdtelefoon aansluiten

Positie in het opengeklapte overzicht: **Q**

Hier kunt u een **hoofdtelefoon** aansluiten.

1. Steek de kabel met de **3,5 mm Stereo**-jackplug in de groene poort op de voorkant van uw PC (positie **Q**).

Opgelet!

U kunt permanente schade aan uw gehoor oplopen bij het gebruik van een hoofdtelefoon met een te hoog volume. Wij raden u aan dat u het volume op een lage waarde instelt, voordat u begint geluid af te spelen. Dan start u de weergave en regelt u het geluidsniveau zo, dat het voor u aangenaam is.



Als een toestel langdurig met hoge geluidsterkte via een hoofdtelefoon wordt gebruikt, dan kan dat schade aan het gehoor van de luisteraar berokkenen.

Microfoon aansluiting

Positie in het opengeklapte overzicht: **R**

1. Sluit op de roze poort **R** een **microfoon** aan met een **3,5 mm mono-jackplug**.
2. Plaats de microfoon zo dat deze niet rechtstreeks naar de luidsprekers wijst. Hierdoor veroorzaakt u akoestische terugkoppelingen, waardoor u een luide pieptoon kunt horen.

S-ATA-aansluiting

Positie in het opengeklapte overzicht: **S**

eSATA staat voor „external Serial **ATA**“ e-Sata is een aansluiting voor een externe hardeschijf. In tegenstelling tot de gangbare USB-standaarden is de overdrachtssnelheid bij een eSATA-aansluiting hoger dan bij externe USB harde schijven.

Tip

Let op dat stekker en aansluiting exact overeenkomen, om zo beschadiging van de contacten te voorkomen. Door de asymmetrische vorm past de stekker enkel in één positie in de poort.

1. U verbindt de kabel met de eSATA-aansluiting aan de voorkant van uw PC.

S-ATA-toestellen verwijderen

1. Alvorens u een eSATA externe vaste schijf van uw PC verwijdert, klikt u op het icoontje „Hardware veilig verwijderen“ onderaan in de taakbalk en dan op het te verwijderen toestel.

Stroomvoorziening aansluiten

Positie in het opengeklapte overzicht: **0**

Als laatste zorgt u voor de stroomvoorziening naar uw PC en monitor door de netspanningkabel in het stopcontact te steken en met de elektrische voeding (**0**) te verbinden.

Let goed op de onderstaande **veiligheidstips**:



Gelieve er op te letten

Ook als uw stroomnetschakelaar uitgeschakeld is, staan er nog delen van het toestel onder spanning. Om de stroomtoevoer naar uw PC te onderbreken, of om het toestel volledig van spanning te ontdoen, **trekt u de stroomstekker** uit het stopcontact.

- Het **stopcontact** moet zich in de buurt van de PC bevinden en **gemakkelijk bereikbaar** zijn.
- Sluit de PC enkel aan op een geaard stopcontact met een **residentiële stroomvoorziening**.
- Gebruik enkel de **bijgeleverde** stekker en aansluitings-kabel.
- Wij raden voor de veiligheid aan, een **beveiliging tegen spanningspieken**, om uw PC tegen beschadiging door **spanningspieken** of **bliksemslag** van uit het stroomnet te beschermen.
- Mocht u een **verlengsnoer** gebruiken, moet u erop letten dat dit voldoet aan de VDE-normen. Raadpleeg eventueel uw elektromonteur.
- De standaard PC-voeding heeft een aan- en uitschakelaar. Hiermee kan de PC worden aan- en uitgeschakeld. Staat de schakelaar op UIT (0), dan is er geen stroomverbruik.

Start uw PC nog niet!

Lees eerst in het volgende hoofdstuk waarop u bij de ingebruikneming moet letten.

Eerste Ingebruikname

De PC is reeds **compleet vooraf geïnstalleerd**. U hoeft **geen van de bijgeleverde CD's/DVD's af te spelen**.

Voor sommige programma's (bvb. telefoonCD's of encyclopedieën) is het wel nodig om de desbetreffende CD in de PC te steken om de gegevens daarop op te vragen. Dat zal de software u dan eventueel ook vragen.

Nadat u alle verbindingen heeft gemaakt en alle nodige verbindingen heeft vastgeschroefd, kan u het beeldscherm, de overige randapparatuur en tenslotte de PC zelf aanschakelen:

Stap 1: Aanzetten

1. Zet de monitor aan.



Stroomschakelaar

Plaats in de overzichtsflap: **O**

2. Schakel de stroomschakelaar in, door hem in positie **I** te zetten. (Zet deze schakelaar op **O**, om de stroomtoevoer te onderbreken.)




Hoofdschakelaar

Positie in het opengeklapte overzicht: **E**

3. Druk de hoofdschakelaar eenmaal om uw PC aan te zetten..

In het **Configuratiescherm** van Windows® (**Energiebeheer**) kan de hoofdschakelaar-functie worden geprogrammeerd (zie online hulp). In principe schakelt u de PC uit, als u de hoofdschakelaar langer als 4 seconden indrukt.

Opgelet!

Als u het besturingssysteem -> niet correct afsluit (over  =>  => ) **Afsluiten**), kan het gevaar bestaan, dat gegevens verloren gaan.

Stap 2: Start van de eerste initialisatie

De PC start op en doorloopt nu verschillende fases:

Tip

Er mag zich geen systeemschijf (bijv. de Recovery-Disc) in de optische drive bevinden aangezien anders het besturingssysteem niet van de harde schijf geladen wordt. Mocht u een HDD2GO externe harde schijf hebben aangeschaft bij uw systeem dan mag u deze nu nog niet op de computer aansluiten.

Het **besturingssysteem** wordt van de harde schijf geladen. De eerste keer duurt het opstarten iets langer. Pas nadat alle nodige gegevens zijn ingevoerd, is het besturingssysteem geïnstalleerd. Het besturingssysteem is volledig geladen, als een welkomstschermbord wordt getoond. Volg de instructies op het scherm. De dialogen verklaren de uit te voeren stappen. De begroetingsprocedure leidt u o.a. door navolgende schermen en dialogen.

- **Licentieovereenkomst**
Lees het licentiecontract aub. zorgvuldig door. U krijgt belangrijke rechtelijke informatie voor het gebruik van uw softwareproduct. Om de complete tekst te bekijken, moet u met de muis de rolbalken naar beneden schuiven, tot u het einde van het document hebt bereikt. U stemt in het contract toe, indien u op het optieveld „**Ik neem het contract aan**“ klikt.

Stap 3 : Windows-bureaublad

Na het aanmelden verschijnt Windows op uw beeldscherm. U kunt dit veranderen, zodat het beeldscherm van uw PC er in uw geval eventueel anders uitziet. Het basisgebruik verandert echter niet.

Korte beschrijving van de Windows-omgeving

(Op de volgende pagina vindt u de bijhorende afbeelding.)

❶ De start-toets

Door een keer met de linker muisknop op deze knop te klikken roept u het afgebeelde startmenu op.

❷ Alle programma's

Hier vindt u een lijst van alle programma's die op uw PC zijn geïnstalleerd. Met de rechter muisknop kunt u de onderwerpen in de lijst bewerken.

❸ Programmalijs

De meest gebruikte programma's worden hierin opgenomen. Het besturingssysteem herkent deze vanzelf. Als u met de rechter muisknop op een onderwerp klikt, dan kunt u zelf bepalen welk onderwerp in de lijst zou moeten worden bewaard of verwijderd. Het programma, dat aan het onderwerp is verbonden, wordt **niet** gewist.

❹ Uitschakelen

Om uw PC uit te zetten, klikt u met de linker muisknop op deze knop en kiest u de optie **Afsluiten**.

❺ Taakbalk

Hier vindt u informatie en statusberichten van het besturingssysteem en de geactiveerde programma's.

❻ „Pictogrammen“ op het bureaublad

Pictogrammen zijn programmalinks, die gebruikt worden om het bijhorende programma op te roepen. Met een **dubbele klik** (de linker muisknop twee keer kort achtereenvolgend drukken) op het symbool wordt de toepassing gestart.

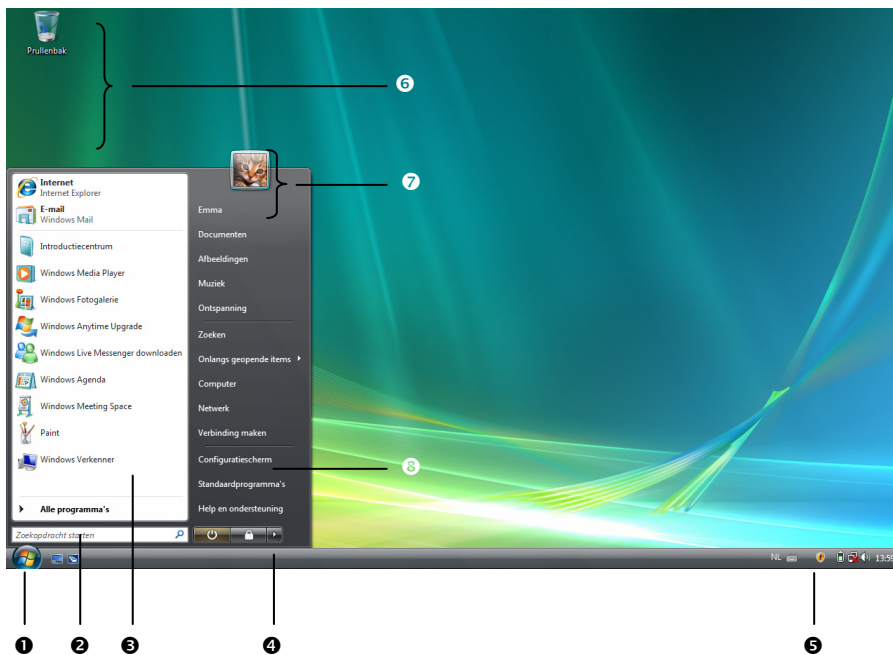
Het **bureaublad** omvat nagenoeg het volledige scherm en is ook de bewaarplaats voor deze soort van verbindingen en andere verbindingen, waar u snelle toegang toe wilt hebben.

❼ Aangemelde gebruiker

Hier wordt de aangemelde gebruiker weergegeven. Als u op het beeld klikt, kunt u het wijzigen.

③ Configuratiescherm

Dit is het besturingscenter van uw PC. Hier kunt u uw PC naar wens aanpassen. We bevelen u aan in „**Help en ondersteuning**“ na te lezen, wat de effecten van bepaalde aanpassingen kunnen zijn.



Veiligheid

Aansluiting

Bediening

Hulp

Appendix

Hoofdstuk 3

Bediening

Thema	Blz.
De muis	27
Het toetsenbord	28
De harde schijf	30
Het optische station	33
De kaartenlezer.....	36
Grafische kaart	37
Het soundsysteem	38
IEEE 1394 (Fire Wire)	39
USB	40
Netwerkgebruik	41
Software	43
Tips en Trucks	52

Veiligheid

Aansluiting

Bediening

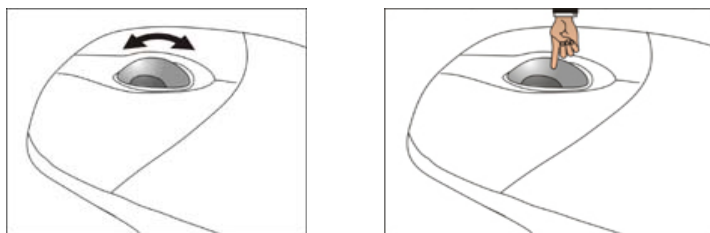
Hulp

Appendix

De muis

Naast de twee knoppen heeft deze muis ook nog een wiel (wheel) dat als volgt gebruikt kan worden:

Voor scrollen in bijvoorbeeld documenten of Internet pagina's: beweeg het wiel naar boven of beneden



Tip

U kunt het wiel ook als toets gebruiken. De functie is afhankelijk van de gebruikte toepassing. In Word b.v. verandert de wijzer van uitzicht. Indien u met de muis naar boven of beneden bladert, rolt de schermweergave in de betreffende richting.

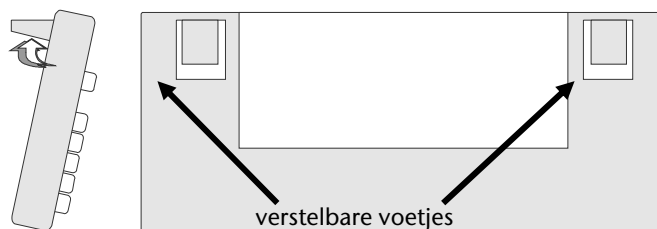
Als u de cursor niet vlot over het beeldscherm kunt laten bewegen, gelieve dan een andere ondergrond te gebruiken (muismat). Een glazen of metalen ondergrond kan problemen veroorzaken.

Het toetsenbord

In deze paragraaf vindt u de nodige tips om het toetsenbord te bedienen. Alle afbeeldingen zijn **schematisch**.

Hellingshoek van het toetsenbord

Op de achterkant van het toetsenbord zijn er twee uitklapbare voetjes waarmee de helling van het toetsenbord kan worden veresteld.



Alt-, Alt Gr- en Ctrl-toetsen

De **Alt**toets voert in combinatie met andere toetsen bepaalde functies uit. Deze functies worden bepaald door het programma waarin men op dat moment werkt. Om een toetsencombinatie met de Alttoets in te voeren moet u de Alttoets ingedrukt houden en op een andere toets drukken. De **Alt Gr**-toets functioneert zoals de Alttoets maar selecteert bepaalde speciale tekens. De **Ctrl**-toets (Control) voert net zoals de Alttoets programmafuncties uit.

Handige toetsencombinaties (afhankelijk van de software):

Toetsen-combinatie	Functie en omschrijving
Alt + F4	Beëindigt doorgaans het geselecteerde programma of sluit het geopende venster.
Alt + Print	Kopieert het beeld van het momenteel geselecteerde venster naar het klembord.
Alt Gr + /	De backslash (\) wordt ingevoerd.
Alt Gr + 5	Het Eurosymbool (€) wordt ingevoerd.
Alt Gr + Q	De voor E-mail nodige @ (zeg: "et") wordt ingevoerd.
Ctrl + Alt + Del	Windows Taakbeheer

(De toetsencombinaties kunnen verschillen per landinstelling.)

De harde schijf

De harde schijf is uw hoofdopslagmedium, met hoge opslagcapaciteit en snelle gegevensoverdracht.

Bij uw PC hebt u een OEM- versie van het besturingssysteem Microsoft Windows® gekocht, dat het complete prestatievermogen van uw PC ondersteunt. Wij hebben de harde schijf van uw PC reeds zo geconfigureerd, zodat u er normaalgesproken optimaal mee kunt werken.

Het Besturingssysteem Windows® neemt een klein gedeelte van de capaciteit voor de administratie van de harde schijf in, daarom staat niet de complete capaciteit van de harde schijf ter beschikking. Dit verklaart mogelijke verschillen tussen BIOS- informatie en Besturingssysteeminformatie. Op de harde schijf bevindt zich het besturingssysteem van de PC, verdere toepassingsprogramma's en veiligheidsbestanden, zodat de volle capaciteit reeds verlaagd is.

De harde schijf wordt als station **C** en **D** aangesproken.

Tip

Probeer nooit de PC uit te zetten, als deze nog op de harde schijf bezig is, zo kunnen er immers gegevens verloren gaan.

Uw harde schijf is normaalgesproken in meerdere partities (delen) opgedeeld (Uw configuratie kan afwijken, zoek in de Windows-Help onder „**Schijfbeheer**“).

Op de eerste partitie (**Boot**) bevindt zich het **besturingssysteem**, de **toepassingsprogramma's** en de **documenten en instellingen** van de ingerichte gebruikers.

De tweede partitie (**Recover**) dient ter beveiliging van informatie en bevat extra stuurprogramma's (**D: \Driver**) en dienstprogramma's (**D: \Tools**) voor uw PC.

Verder vindt u hier de map (**D:\Recover**) die dient voor het herstellen van de leverttoestand (⇒ zie. 61) van uw PC.

Belangrijke mappen

Hierop volgend hebben wij de belangrijkste mappen opgenoemd en de inhoud beschreven.

Opgelet!

Wis of verander deze mappen of de zich daarin bevindende inhoud niet, omdat anders informatie verloren kan gaan, of de systeemfunctionaliteit in gevaar is.

Bovendien dient u in acht te nemen: Als u de tweede partitie met de Recovery map in een NTFS-bestandsysteem omzet, dan kunt u de toestand bij uitlevering (⇒ p. 61) met behulp van de supportdisk niet meer terugzetten.

C: In de hoofdmap van station C: bevinden zich belangrijke bestanden, die voor het starten van Windows noodzakelijk zijn. In de kooptoestand zijn deze bestanden uit veiligheidsredenen niet te zien.

C:\Program Files

Zoals de naam al laat vermoeden, staan de programma's in deze mappen die bij toepassingen behoren.

C:\Windows

De hoofdmap van Windows. Hier slaat het besturingssysteem zijn bestanden op.

D:\Driver

In deze map vindt u het voor uw PC noodzakelijke stuurprogramma's (reeds geïnstalleerd).

D:\Tools

Hier vindt u extra programma's en verdere documentatie voor uw PC.

D:\Recover

Hier bevinden zich de herstelbestanden, waarmee u de kooptoestand terug kunt zetten (Blz. 61).

Aansluiten van een externe harde schijf

Positie in het opengeklapte overzicht: **A**

Uw pc beschikt over een schacht waarmee u de externe **MEDION** harde schijf **HDDrive 2go ultra speed** makkelijk en ongecompliceerd kunt aansluiten via de SATA aansluiting.

De aansluiting gebeurt, zoals bij een USB memory stick, bij geboot besturingssysteem. De harde schijf wordt automatisch herkend en krijgt een driveletter toegekend.

Tip

Hou er a.u.b. rekening mee dat **enkel** de bovenvermelde **MEDION harde schijf** op de schacht voor de harde schijf aangesloten kan worden.

De **HDDrive 2go** (aansluiting via USB) van de eerste generatie kan enkel met behulp van een **specifieke adapter** worden aangesloten, die te verkrijgen is via onze online shop www.medion.com.

Zodra u de harde schijf via de harde schijfsleuf aansluit, zal deze als wisselmedium door uw PC worden herkend. Als u voor een langere periode (ca. 10 minuten) geen gebruik maakt van uw **MEDION** harde schijf **HDDrive 2go ultra speed**, dan schakelt deze in een energiespaarmodus over om nodeloos stroomverbruik te voorkomen.

Belangrijk!

Om de aansluitingen te beschermen zijn de stekkers voorzien van **stofkappen**, die voor gebruik moeten worden verwijderd. Als de aansluitingen niet meer gebruikt worden, dan moeten de kappen weer worden teruggeplaatst.

Het optische station

Positie in het opengeklapte overzicht: **B**

Zo laadt u een disc

Opgelet!

Plak geen beschermfolie of ander kleefmateriaal op de cd's. Gebruik geen vervormde of beschadigde cd's om schade aan uw drive te voorkomen. Let op: Gebruik geen gekraste, gebarsten, vuile discs of discs van slechte kwaliteit. Door de hoge snelheden van de drive kunnen deze breken en uw gegevens vernietigen en tevens uw toestel beschadigen. Controleer de discs nauwkeurig voordat u ze in het toestel plaatst. Indien er schade of vuil te bespeuren is, mag u deze niet gebruiken. Schade die door defecte media ontstaan, vallen niet onder de garantie en worden niet gratis hersteld.

1. Druk de ejecttoets (opengeklapte overzicht, **C**) rechts aan het CD-station om de lade te openen.
2. Leg de disk met de tekst naar boven op de lade en druk hem voorzichtig naar beneden, zodat de disk vlak op de lade ligt.
3. Druk opnieuw de ejecttoets.



Tip

Veel CDs starten automatisch, wanneer ze in het station worden gelegd. Dit is afhankelijk van het besturingssysteem en de instellingen.

Discs afspelen en uitlezen

Uw PC is in staat om van elk mogelijk station audio-CD's, DVD-speelfilms of data-CD's / -DVD's weer te geven.

Zodra een disk is geplaatst, opent er zich een keuzedialoog met verschillende opties i.v.m. weergave. In de regel kunt u verschillende programma's gebruiken.

Voor het geval dat de keuzedialoog niet verschijnt, kunt u altijd via de  **"Windows Verkenner"** of  **"Deze Computer"** het optische station benaderen.

Zo verwijderd u een disk:

1. Druk op de ejecttoets (opengeklapte overzicht, **C**) rechts op het CD-ROM-station, om de la te openen.
2. Haal de disc eruit, en bewaar deze in het CD-hoesje op een veilige plek.

Tip

Open de CD-ROM-lade nooit terwijl de PC nog bezig is met een bewerking op het CD-ROM-station.

CD / DVD station als bootstation

Het is mogelijk om optische stations (CD/DVD/CDRW) voor het booten (starten) van een besturingssysteem te gebruiken. Als de PC niet vanaf de schijf start, hoewel deze schijf zou moeten booten, kunt u proberen om de schijf in het andere station (indien u deze bezig) te plaatsen. Vervolgens probeert u de PC opnieuw op te starten. Geeft dit nog steeds geen positief resultaat, kan het betekenen dat het niet expliciet werd aangeduid in de BIOS. U kunt dit het beste nakijken.

Regionale weergave informatie bij DVD

DVD films zijn gecodeerd met MPEG2-video, digitale AC3 audio informatie en ontsleuteling van CSS-beschermde inhoud. CSS (soms ook Copy Guard genoemd) is de benaming van een informatie-beschermingprogramma, die door de filmindustrie als maatregel tegen illegale kopieën genomen is. Onder de vele reglementeringen voor CSS-Licentienemers, is een van de belangrijkste, de weergavebeperking bij landspecifieke inhoud. Om geografisch film releases per regio mogelijk te maken, worden DVD-titels voor bepaalde regio's vrijgegeven middels regiocode's. Copyright-wetten verlangen, dat iedere DVD-Film op een bepaalde regio beperkt wordt (meestal de regio waarin deze verkocht wordt). Weliswaar kunnen DVD-filmversies in meerdere regio's gepubliceerd worden, maar de CSS-regels verlangen, dat ieder CSS-decoderingssysteem alleen voor een regio inzetbaar mag zijn.

Opgelet!

De regiocode kan via de software **tot 5 keer** toe gewijzigd worden. Hierna is de regiocode niet meer te wijzigen! De laatst gekozen regiocode is dan geldig. Indien u de regiocode toch weer wilt wijzigen kan dit alleen nog fabrieksmatig. De kosten voor verzending en herstel komen volledig voor rekening van de opdrachtgever.

De CD/DVD-ReWriter

Eerst krijgt u informatie over het zg. **media**.

Deze media, die een CD/DVD-ReWriter (Brander) nodig heeft, om CD's/DVD's te compileren heten CD/DVD-Recordable (beschrijfbaar) of CD/DVD-Rewritable (opnieuw beschrijfbaar).

Normale Discs worden door een glas-master geperst en daarna verzegeld.

Bij een CD-Recordable worden de "nullen" en "enen" met de laser van de CD-ReWriter ingebrand. Daarom zijn ze gevoeliger dan de gebruikelijke CD's.

Vermijd daarom, vooral bij onbeschreven CD's, absoluut:

- bestraling door zonlicht (UVA/UVB)
- krassen en beschadigingen
- extreme temperaturen

Veiligheid

Aansluiting

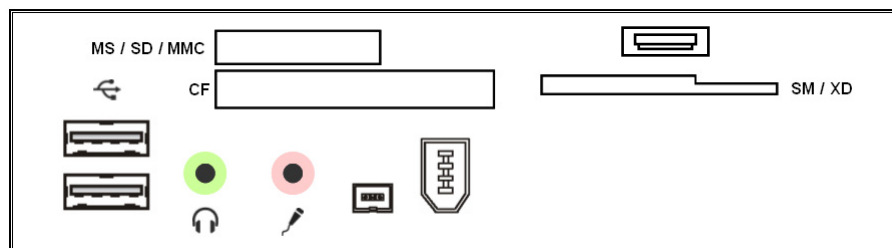
Bediening

Hulp

Appendix

De kaartlezer

Positie in het opengeklapte overzicht: **P**



Indien uw PC werd uitgerust met een kaartlezer, kunt u de onderstaande kaarttypes gebruiken:

Sleuf	Kaarttype	Verbindingscontacten
MS	Memory Stick Memory Stick Pro	wijzen naar beneden
SD MC	SD (Secure Digital) MMC (MultiMediaCard)	
CF	CF (Compact Flash) IBM [®] Microdrive	wijzen naar voor
SM/XD	SmartMedia / XD	wijzen naar beneden

Bevindt een kaart zich in een gleuf*, dan krijgt deze een vrije stationsletter toegewezen in het scherm **Computer**.

* enkel van toepassing op verwisselbare opslag.

Grafische kaart

Positie in het opengeklapte overzicht: **I, J**

Uw pc is met een zeer krachtig grafisch systeem uitgerust die tot de modernste en krachtigste van deze tijd behoort.

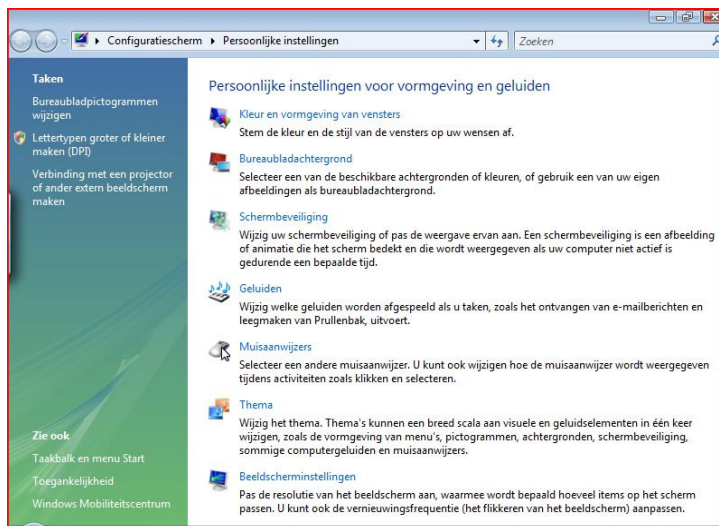
De grafische kaart kan afhankelijk van de resolutie verticale beeldfrequenties van 60 Hz tot 240 Hz weergeven.

U kan de grafische instelling in het Configuratiescherm onder „Persoonlijke instellingen“ (Windows-Help) aanpassen. Het grafische stuurprogramma zorgt hierbij ervoor, dat er geen resolutie kan worden gekozen, die voor het grafische systeem niet geschikt is. De aanbevolen beeldfrequentie voor beeldbuisapparatuur (CRT) is 75 – 85 Hz, voor LCD-monitors 60-75 Hz. Raadpleeg hiervoor ook de handleiding van uw monitor.

Persoonlijke instellingen voor vormgeving en geluiden

Dit programma biedt u de mogelijkheid de weergave op uw beeldscherm aan te passen. Daartoe behoort bijvoorbeeld het achtergrondbeeld, de screen saver, de active desktop (web) evenals meer gespecialiseerde instellingen van uw beeldscherm en uw grafische kaart. Het programma kan als volgt worden opgestart:

- Rechter muisklik op het Windows bureaublad (desktop) en linker muisklik op **Persoonlijke instellingen**.
- of**
- Via **Start** ⇒ **Configuratiescherm** ⇒ **Persoonlijke instellingen** door te dubbelklikken met de linkermuisknop.



Het soundsysteem

Positie in het opengeklapte overzicht **H, K, Q**

Uw pc bezit een onboard-geluidskaart en dit garandeert een optimale ondersteuning voor alle gebruikelijke programma's en spellen.

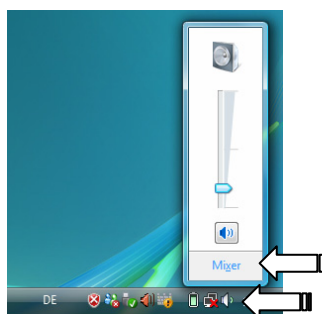
Tip

De luidsprekeruitgangen **H** zijn voor actieve luidspreker-uitgangen bedoeld. Passieve luidsprekers kunnen aan deze uitgang niet of alleen met verlaagde kwaliteit gebruikt worden.

De externe audioverbindingen kunnen zo geconfigureerd worden dat ze op een stereosysteem aangesloten kunnen worden.

Als u het basisvolume wilt wijzigen, klikt u op het luidsprekersymbool op uw taakbalk.

U klikt op **Mixer**, om het mengpaneel voor het geluidsvolume te openen.



Opgelet!

Sluit de hoofdtelefoon alleen op de poort aan de voorkant van uw PC aan (positie in het opengeklapte overzicht: **Q**).

Opgelet!

U kunt permanente schade aan uw gehoor oplopen bij het gebruik van een hoofdtelefoon met een te hoog volume. Wij raden u aan dat u het volume op een lage waarde instelt, voordat u begint geluid af te spelen. Dan start u de weergave en regelt u het geluidsniveau zo, dat het voor u aangenaam is.



Als een toestel langdurig met hoge geluidsterkte via een hoofdtelefoon wordt gebruikt, dan kan dat schade aan het gehoor van de luisteraar berokkenen.

IEEE 1394 (FireWire)

Positie in het opengeklapte overzicht: **F**

De IEEE 1394 aansluiting, ook onder de naam iLink® of FireWire bekend, is een seriële Bus-Standard voor het snelle overdragen van digitale Tv/video-, PC- en audio-bestanden.

Gebruiksmogelijkheden voor IEEE 1394

- Aansluiting voor het aansluiten van digitaal apparatuur van de entertainmentindustrie zoals: set-top boxen, digitale video- en camcorders, DVD, televisie etc.
- Multimediale toepassingen en videobewerking.
- In- en uitvoerapparaten zoals bv. printer, scanner etc.

Technische Specificatie

- De maximale gegevensoverdracht ligt toepassingafhankelijk bij 100, 200 of 400 Mbit/s, wat een informatievolume tot en met 50 MB per seconde kan zijn.
- De apparaten kunnen terwijl de apparaten aan staan, en of werken, aangesloten of verwijderd worden. (Hot-Plugging).
- De gestandaardiseerde kabel (Shielded Twisted Pair -STP) is 4,5m lang en bevat 6 aders. Twee leidingen dienen voor de spanningsleiding (8V tot 40V, 1,5 A max.) En kunnen voor externe spanningsverzorging gebruikt worden. De vier signaalleidingen dienen voor de gegevensoverdracht van bestanden of controle-informatie. Sommige apparatuur heeft geen stroomvoorziening via de kabel nodig, zodat vierpool stekkers gebruikt worden.
- De spanningsuitgang in de 6-polige IEEE 1394 aansluiting is beveiligd door een beveiliging (Limited Power Source naar EN60950).

Tip

De aansluitingen aan de voorkant kunnen niet allen op hetzelfde moment worden gebruikt.

Veiligheid

Aansluiting

Bediening

Hulp

Appendix

USB-aansluiting

Positie in het opengeklapte overzicht: **M**

Tip

Apparaten die direct aan een USB-BUS worden aangesloten, mogen niet meer dan 500 mA vereisen. De stroomuitgang is door een veiligheidszekering (Limited Power Source in de zin van EN 60950) beveiligd. Heeft de apparatuur een hoger vermogen nodig, dan bevelen wij de aankoop van een Hub (verdeler / versterker) aan.

Aan de aansluitingen voor USB (Universal Serial Bus 1.1 en 2.0, optioneel) kunt u tot 127 apparaten aansluiten, die alle aan de USB-standaard voldoen.

De gegevenstransfer ligt rond 1,5 Mbit/s of 12 Mbit/s, afhankelijk van het aangesloten apparaat. USB 2.0 kan tot 480 Mbit/s bereiken.

Tip

Sluit indien mogelijk uw USB-toestellen altijd op dezelfde aansluiting aan waarop ze geïnstalleerd werden. Anders krijgt u een nieuwe ID en is een bijbehorende installatie van de drivers nodig.

Netwerkgebruik

Positie in het opengeklapte overzicht: **G**

Uw PC is uitgerust met een Fast Ethernet-Netwerk-aansluiting.

Nog meer verklaringen voor het netwerk vindt u in het Windows®-Help in het Start-Menu.

Wat is een netwerk?

Men spreekt over een netwerk, als meerdere PCs met elkaar zijn verbonden.

Op deze manier kunnen de PC- gebruikers informatie en bestanden van PC tot PC oversturen en zich hun bronnen (printer, modem en stations) delen.

Hier een paar voorbeelden uit de praktijk:

- In een bureau worden mededelingen via E-mail verstuurd en afspraken worden centraal opgeslagen.
- PC-gebruikers delen een printer in het netwerk en slaan hun informatie op een centrale computer op (Server).
- In een privé huishouden delen de PC 's een enkele ISDN- of modemverbinding, om het Internet gezamenlijk te gebruiken.
- Twee of meer PC 's worden met elkaar verbonden, om netwerk spelletjes te spelen of informatie te delen.

Veiligheid











Aansluiting

Bediening

Hulp

Appendix

Probleemoplossing in het netwerk

-  Waarom worden in de netwerkomgeving de gedeelde bestanden niet getoond?
-  De Netwerkomgeving is tijd vertraagd. Controleer de gedeelde mappen, indien u naar de desbetreffende **Computernamen** zoekt.
-  Waarom krijg ik een foutmelding als ik op de netwerkomgeving klik?
-  De Computernaam moet in het netwerk uniek zijn en mag niet precies zo heten als de **Werkgroep**.
-  Het ziet er zo uit, als of de netwerkkaarten niet kunnen communiceren. Waaraan kan dit liggen?
-  Misschien werkt een van de gebruikte netwerkkaarten met een **andere snelheid** (bvb. 10 in plaats van 100 Mbit) en uw netwerk-PC is niet in staat dit te herkennen. Stel zo nodig, de compatible snelheid in het netwerk stuurprogramma in.
-  Moeten twee PC's met elkaar verbonden worden, heeft u een **Cross-Link Kabel** nodig, anders gebruikt u gewoon een **Patch** kabel.
-  Controleer ook de **protocollen** en de **configuratie**.
-  De gegevensoverdracht geeft fouten of is zeer langzaam. Waaraan kan dat liggen?
-  U hebt misschien de verkeerde kabel (UTP / CAT3 of lager) of de kabel ligt in de buurt van een stroomkabel of een andere storingsbron.

Aanvullende informatie i.v.m. het oplossen van problemen vindt u in Windows Help onder het trefwoord "netwerkproblemen".

Software

Dit hoofdstuk gaat over het thema Software. Hierbij maken wij een verschil tussen de **BIOS**, de **Toepassingsprogramma's** en het **Besturingssysteem**, die wij als eerste behandelen.

Windows Vista® Ieren kennen

Het besturingssysteem Windows Vista® biedt u veel mogelijkheden, de bediening te begrijpen en de veelvuldige mogelijkheden te gebruiken:

Windows Vista® - Snelhandleiding

Deze handleiding geeft u een kort overzicht van het gebruik van uw besturingssysteem. De volgende thema's worden besproken:

- Eerste stappen
- Het Welkom-center
- Nieuwigheden
- Oproepen van hulp

We bevelen deze lectuur aan aan alle beginners en mensen die overstappen van andere versies van Windows.

Windows Vista® - Help en ondersteuning

Hier vindt u een uitgebreide verzameling van handleidingen, hulpjes en voorstellen voor de probleemoplossing.

Deze hulp bespreekt het gehele spectrum van het Windows-Besturingssysteem.

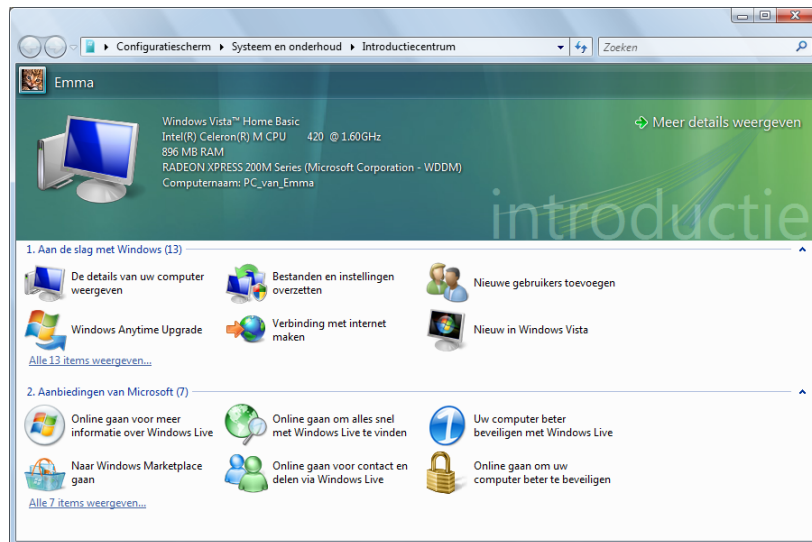
Deze is voor beginners als ook voor professionals aangeraden. De in thema's opgedeelde informatie kunt u afdrukken of met aantekeningen voorzien. Zo start U:

1. Klik op **Start** 
2. Kies nu **Help en ondersteuning** 

Windows Vista® – Introductiecentrum

Bij de eerste weergave van het Windows Vista® bureaublad ziet u het Introductiecentrum. Dit bevat nuttige links, die het u makkelijker zullen maken met Windows te beginnen werken.

Deze zullen u het in gebruiknemen van Windows vergemakkelijken.



De doelstelling van deze opties is om zowel beginners als ook ervaren gebruikers erbij te helpen om na de eerste ingebruikname nog bijkomende instellingen voor een optimaal gebruik van Windows Vista® te laten opnemen.



Het Introductiecentrum is in vele kleine themagebieden onderverdeeld, zodat de gebruiker de mogelijkheid heeft de inhoud optimaal op zijn kennis af te stemmen. Hier zijn nog enkele bijkomende links:

- De details van uw computer weergeve (hier vindt u informatie over uw computer, type van de grafische kaart alsook de editie van Windows Vista®.)
- Bestanden en instellingen overzetten (Overdragen van gegevens en instellingen van uw oude PC.)
- Nieuwe gebruikers toevoegen (Administratie en inrichting van gebruikersaccounts voor elke gebruiker van de PC.)
- Verbinding met internet maken (Hier stelt u uw Internet-toegang in.)
- Nieuw in Windows Vista® (Hier komt u te weten waarin Windows Vista® anders is dan oudere versies van Windows.)
- het gebruik van het e-mail-programma

- ... en nog veel meer!

Gebruik het Welkom-center om uw PC beter te leren kennen en optimaal te gebruiken. Het is ook een extra bron van informatie voor het herkennen en oplossen van mogelijke problemen.

Voor het geval dat u het Welkom-center na de start heeft afgesloten, dan kunt u het zo weer oproepen:

1. U klikt op **Start** 
2. Uit de programmalijst kiest u  **Introductiecentrum**.

Windows Vista® – Gebruikersaccountbeheer

De Gebruikersaccountbeheer helpt, om niet geautoriseerde wijzigingen aan de PC te voorkomen.

Zodra u een niet geautoriseerde wijziging wilt doorvoeren, verschijnt een dialoog met de volgende opmerking: „ **Ga door als u reeds met deze bewerking bent begonnen** “.

- U klikt op **Doorgaan** om met de actie door te gaan.
- U klikt op **Annuleren** om de actie te annuleren.

Veiligheid

Aansluiting

Bediening

Hulp

Appendix

Software installatie

Tip

Zou uw besturingssysteem zo zijn ingesteld, dat de installatie van software en stuurprogramma's alleen wordt aangenomen, als deze zijn gesignd (van Microsoft vrijgegeven), verschijnt een dialoog.

De meegeleverde software is reeds compleet geïnstalleerd.

Opgelet!

Bij de installatie van programma's of stuurprogramma's kunnen belangrijke bestanden overschreven en veranderd worden. Om bij eventuele problemen na de installatie toegang te hebben tot de persoonlijke bestanden, raden wij aan dat u voor de installatie een back-up van de harde schijf maakt. Meer over back-up vindt u vanaf blz. 57.




Zo installeert u uw software:

Volg de instructies die de softwareleverancier bij het softwarepakket heeft bijgevoegd. Navolgend beschrijven wij een „**typische**“ installatie. Als u de CD invoert, wordt automatisch het installatiemenu gestart.

Tip

Zou de automatische start niet werken, is waarschijnlijk het zog. „**Auto-run**“-functie gedeactiveerd. Kijk in de Windows Vista® help na, om dit te veranderen.

Voorbeeld voor een handmatige installatie **zonder** Autorun:




1. Klik op **Start** .
2. Klik op ► **Alle programma's**.
3. U opent het programmapunt  **Bureau-accessoires**.
4. Kies de optie  **Uitvoeren**.
5. Voer nu de stationsletter van de CD-ROM station in, gevolgd van een dubbele punt en de programmaam **setup** in het veld "**Openen**" in.



6. Bevestig uw invoer met een klik op „**OK**“.
7. Volg de instructies van het programma.

Verwijderen van software

Om de geïnstalleerde software van uw PC te verwijderen, volgt u a.u.b de volgende stappen:

1. klik op **Start** .
2. Klik op  **Configuratiescherm**.
3. Daarna kiest u de optie  **Programma's**.
4. Selecteer het betreffende programma, start de de-installatie en volg de instructies op het scherm.

Windows activering

Ter bescherming tegen softwarepiraterij heeft Microsoft de productactivering ingevoerd.

De op uw PC geïnstalleerde als ook de met de PC geleverde Windows Vista®- versie **hoeft u niet te activeren**, omdat deze door ons voor uw PC is geactiveerd.

Een activering is alleen dan noodzakelijk, als u meerdere belangrijke onderdelen van de PC uitwisselt of een niet geautoriseerd BIOS gebruikt. U kunt Windows Vista® zo vaak als u wilt activeren, als dit noodzakelijk zou zijn. Gedetailleerde informatie vindt u in het helpstelsel en op volgende Internetpagina:

www.microsoft.com/belux/nl/piracy/mpa/default.aspx

Productactivering bij uw PC

In enkele gevallen is het toch noodzakelijk, om **Windows Vista®** te activeren. Indien de activering via **Internet** met een foutmelding wordt beantwoord, moeten de volgende stappen worden uitgevoerd.

1. U kiest telefonische activering.
2. Vervolgens klikt u op Product Key veranderen. Hierop verschijnt een nieuw venster. U geeft hier de Product Key in. U vindt deze op het certificaat van echtheid (Certificate of Authenticity, COA), dat zich op de onderkant van uw PC bevindt.
3. Bevestig uw ingave en volg verder de aanwijzingen op het beeldscherm. In het geval dat u een OEM-versie in verbinding met uw PC heeft, deelt u dit de Microsoft-contactpersoon mee.

BIOS setup

In de BIOS setup (Hardware Basis -configuratie van uw systeem) hebt u veelvuldige instellingsmogelijkheden voor het gebruik van uw PC.

U kunt bijvoorbeeld de gebruikswijze van de interfaces, de veiligheidsrichtlijnen of de regeling van de stroomvoorzorging veranderen.



De PC is reeds vanuit de fabriek zo ingesteld, dat een optimaal gebruik is gegeven. Verander de instellingen alleen, als dit absoluut noodzakelijk is en u vertrouwd bent met de configuratiemogelijkheden.

Uitvoeren van de Bios setup

U kunt het configuratieprogramma alleen bij de systeemstart uitvoeren. Als de PC reeds gestart is, beëindig dan Windows en start deze opnieuw.

Druk voor de start van de PC de "Del" toets en houd deze gedrukt, tot de melding "Entering Setup" verschijnt.

BullGuard Internet Security

Het BullGuard Internet Security pakket is een combinatie van de modernste PC-beveiligingstechnologieën die vandaag op de markt te vinden zijn. Het biedt u zo een optimale beveiliging de klok rond.

BullGuard is al vooraf geïnstalleerd, zodat een installatie niet meer nodig is. Als u het softwarepakket toch zou moeten installeren (bv. na een nieuwe samenstelling van het systeem), dan vindt u de software op de meegeleverde Application-/Support-Disc.

BullGuard Internet Security bestaat uit de volgende beveiligingscomponenten:

- **Antivirus**
De Antivirus applicatie, het sluitstuk van elke serieuze PC beveiliging, controleert uw e-mails en scant uw harde schijven op virussen en malware. BullGuard Antivirus combineert de hoogste update frequentie verkrijgbaar in de industrie met een duidelijke bedieningsinterface.
- **Antispyware***
BullGuard Antispyware beschermt uw PC door uw bestanden, registersleutels, processen en cookies op alle gekende soorten van spyware en adware te doorzoeken en die te verwijderen. Op die manier bent u beschermd tegen identiteitsdiefstal en het verlies van persoonlijke informatie.
- **Spamfilter***
De BullGuard Spamfilter beschermt u tegen vervelende spam en potentieel dure phishing aanvallen. Het is een sleutelinstrument om ongewenste mail uit uw Inbox te houden.
- **Backup***
Een veiligheidskopie van uw bestanden aanleggen, zowel lokaal als online, was nooit makkelijker. Niet alleen kunt u de grootte van uw online backup schijf aanpassen om optimaal aan uw wensen te beantwoorden, u heeft ook overal ter wereld met elke computer die over een Internetverbinding beschikt, toegang tot uw bestanden.
- **Support***
BullGuard Support is een sleutelement in alle BullGuard producten. Ondersteuning voor alle vragen omtrent veiligheid is voor alle gebruikers direct vanuit de toepassing beschikbaar. Geen “veel gestelde vragen” (FAQ), geen automatische antwoordsystemen – echte mensen en directe ondersteuning.

*Opgelet

De componenten **Antispyware, Spamfilter, Backup** en **Support** worden pas na de kosteloze registratie van Bullguard geactiveerd en worden na 90 dagen opnieuw gedeactiveerd. Om deze module verder te kunnen gebruiken, gelieve via de hierna vermelde link een BullGuard abonnement aan te kopen.

Het BullGuard Internet Security pakket wordt 90 dagen na de **kosteloze registratie** geüpdated met de meest recente virusinformatie.

Het registratiescherm verschijnt pas nadat u uw PC opnieuw hebt opgestart. U kunt zich registreren door uw e-mail adres en een wachtwoord in te geven.

Na 90 dagen werkt de antivirussoftware verder maar zijn er geen updates meer, zodat uw PC niet meer beveiligd is tegen nieuwe virussen.

Om altijd de meest recente informatie en updates te krijgen, kunt u kiezen uit verschillende abonnementen voor BullGuard om aan te kopen.

Een abonnement kan op een eenvoudige manier via het internet aangekocht worden. Het is niet nodig om nog eens te activeren of een licentienummer in te geven. Er moeten ook geen wijzigingen of bijkomende instellingen doorgevoerd worden.

De activatie gebeurt automatisch na de aankoop van het abonnement.

U vindt meer informatie op het internet onder:

https://www.bullguard.com/buy_new.aspx?language=nl

Opgelet

Bij de eerste on-lineverbinding zal de antivirus-software een update van de databank uitvoeren. Daarna zal het systeem opnieuw met de bijgewerkte informatie op virussen worden onderzocht, wat aanleiding zou kunnen geven tot een vertraging van het systeem. Deze procedure kan enige tijd in beslag nemen, maar zal enkel bij de eerste ingebruikname voelbaar zijn.

Veiligheid

Aansluiting

Bediening

Hulp

Appendix

Tips en trucks

Bedieninghulpjes

Windows – Toetsenbordbesturing

Tips voor het Toetsenbord vindt u vanaf Blz. 28.

- Met ALT + TAB wisselt u het actieve venster.
- Met de TAB -toets springt u naar het volgende Tekst-/invoer veld, met SHIFT + TAB naar de vorige.
- ALT + F4 sluit het actuele venster/programma.
- Ctrl + F4 sluit een venster van een programma.
- Hebt u geen Windows (⊞)-toetsen op het toetsenbord, kunt u het startmenu ook via Ctrl + ESC oproepen. Met de Windows -toets + M kan men alle vensters minimaliseren. Het actuele venster wordt met ALT + SPATIE + N geminiseerd.
- Met de ALT - toets komt u in het programmamenu die u met de pijltoetsen kunt navigeren.
- Met de Windows (⊞)-toets + **TAB** schakelt u tussen de actieve vensters heen en weer.

Instellingen van de muis veranderen

De instellingsmogelijkheden van de muis vindt u in het Configuratiescherm:

1. Klik op „**Start**“ en vervolgens op „**Configuratiescherm**“.
2. Open „**Hardware en geluiden**“ en klik op de optie „**Muis**“.
3. Nu kunt u de muis naar uw behoeftes (Muisknoppen configuratie, dubbelklik snelheid, muispijl e.t.c.) aanpassen.

Hoe kan ik bestanden, Tekst of plaatjes naar een andere plek kopiëren?

Het best via het **Klembord**. Markeer de tekst met de muis (trek de muispijl met gedrukte linke toets over de tekst) of klik het plaatje aan.

Druk Ctrl + C, om het gemarkeerde op het klembord te kopiëren. Nu ga naar de plek, waar het gemarkeerde ingevoegd moet worden. Druk Ctrl + V, om de inhoud van het klembord daar te plakken.

Functie	Bevel
Knippen	[Ctrl]+[X]
Plakken	[Ctrl]+[V]
Kopiëren	[Ctrl]+[C]
Wissen	[Del]




Stysteeminstellingen en informatie

Autostart functie van het optische station

Wanneer u een disc inbrengt, wordt deze uitgevoerd in overeenstemming met zijn inhoud (muziek, video enz.) Is dit niet het geval, dan kunnen er meerdere oorzaken aan de basis liggen:

De disk heeft geen autostart-functie; de functie is gedeactiveerd, of de functie is voor deze typ gedeactiveerd.

Op volgende wijze activeert of deactiveert u in het algemeen de functie:

1. U klikt op **Start** .
2. U klikt op  **Configuratiescherm**.
3. Dan kiest u de optie  **Hardware en geluiden** of rechtstreeks het gedeelte Cd's of andere **media automatisch afspelen**.

Hoofdstuk 4

Klantendienst & zelfhulp

Thema	Blz.
Bestand en systeemveiligheid	57
Systeemherstel	58
FAQ – Vaak gestelde vragen	63
Klantendienst	64
Eerste Hulp bij fout functioneren	64
Lokaliseren van de oorzaak	64
Fouten en oorzaken	65
Heeft u meer ondersteuning nodig ?.....	66
Drivers ondersteuning	66
Transport	67
Reiniging en onderhoud	67
Recycling en afvalverwerking	68
Montage, uitrusting en herstellingen	70

Veiligheid

Aansluiting

Bediening

Hulp

Appendix

Bestand en systeemveiligheid

De beschreven programma's zijn in Windows geïntegreerd. Gedetailleerde informatie vindt u onder weergave van de vetgeschreven trefwoorden in de Windows-Help in het startmenu. Lees a.u.b ook de tips op blz. 4.

Back-up

Maak regelmatig Back-ups op externe media, zoals CD-R of CD-RW. Windows biedt u daarvoor het programma „**Status en configuratie van back-up**“.

Dit vindt u onder **Bureau-accessoires** ⇒ **Systeemwerkset**. Maak Veiligheids-diskettes van uw wachtwoorden en van de systeem-configuratie.

Onderhoudprogramma's

Het regelmatige uitvoeren van de programma's „**Schijfdefragmentatie**“ en „**Schijfopruiming**“ kan fouten helpen voorkomen en de algemene prestaties verhogen. Zeer behulpzaam is ook het Help-programma „Systeeminformatie“, welke u gedetailleerde informatie over uw systeemconfiguratie geeft. Ook deze programma's vindt u in het startmenu onder **Bureau-accessoires** ⇒ **Systeemwerkset**.

Veiligheid

Aansluiting

Bediening

Hulp

Appendix

Systeemherstel

Windows Vista® levert een nuttige functie (**Systeemherstel**) die het mogelijk maakt zogenoemde **Herstelpunten** op te slaan.

Het systeem onthoudt de actuele configuratie als momentopname en gaat als het nodig is naar deze terug. Dit heeft het voordeel dat een mislukte installatie weer ongedaan gemaakt kan worden.

Herstelpunten worden automatisch door het systeem gemaakt, maar kunnen ook handmatig gemaakt worden. U kunt dit zelf bepalen en configureren hoeveel opslagruimte maximaal daarvoor gereserveerd moet worden. Dit programma vindt u in het startmenu onder **Bureau-accessoires** ⇒ **Systeemwerkset**.

Wij raden u aan, voor de installatie van nieuwe software of een stuurprogramma een **Herstelpunt** te maken. Zou uw systeem niet meer stabiel lopen, hebt u zo meestal de mogelijkheid naar een goed werkende configuratie terug te keren, zonder dat nieuw gemaakte documenten gewist worden. Lees in het volgende hoofdstuk welke mogelijkheden u voor de reparatie van een defecte installatie hebt.

Foutoplossing

Windows Vista® omvat verschillende functies, die er voor zorgen, dat de PC zoals de geïnstalleerde toepassingen en apparaten correct functioneren.

Deze functies helpen u bij het oplossen van problemen, die door toevoegen, verwijderen of vervangen van bestanden kunnen ontstaan, die voor de functionaliteit van het besturingssysteem, toepassingen en apparaten noodzakelijk zijn.

Welke herstellingsfunctie of -functies u gebruikt, is afhankelijk van het type van het opgetreden probleem of fout. In de Windows-help vindt u gedetailleerde informatie hierover.

Windows® Update

Windows Update is de Online uitbreiding van Windows.

U gebruikt Windows Update, om elementen zoals beveiligingsupdates, belangrijke updates, de nieuwste hulpbestanden, driver en internetproducten via het internet te laden.

De website wordt regelmatig met nieuwe inhoud aangevuld, zodat u op elk gegeven moment de meest recente updates en foutcorrecties kunt laden, om uw PC te beschermen. U bent op die manier verzekerd van een optimale functionaliteit.

Windows Update doorzoekt uw PC en maakt een lijst op van individuele updates die specifiek op de configuratie van uw PC zijn bedacht.

Elke update, die Microsoft belangrijk acht voor de werking van het besturingssysteem, van programma's of hardware-componenten, wordt als "belangrijke Update" vermeld en automatisch voor u uitgekozen om geïnstalleerd te worden.

Belangrijke updates worden ter beschikking gesteld, om gekende problemen op te lossen en uw PC te beschermen tegen gekende beveiligingsrisico's.

U voert vier eenvoudige stappen uit, waardoor u de nodige updates kunt laden en uw computer up to date kunt houden.

1. U klikt op **Start** .
2. U klikt op **Alle programma's**.
3. U opent  **Windows Update**.
4. U klikt op **Naar updates zoeken**.
5. Vervolgens klikt u op **Bijvoegen**, terwijl u de beschikbare updates in elke categorie doorzoekt, om de gewenste update uit te kiezen en bij de te installeren updates te voegen. U kunt tevens een volledige beschrijving van elk element apart lezen, als u op de snelkoppeling **Verderlezen** klikt.
6. Tenslotte klikt u op **Updates nakijken en installeren**, nadat u alle gewenste updates heeft uitgekozen. U klikt als laatste op **Nu installeren**.

Windows Update-informatie over gegevens-beveiliging

Voordat er voor u een gepaste lijst met updates kan worden klaargemaakt, heeft Windows Update bepaalde gegevens nodig over elk PC. Deze gegevens bevatten het volgende:

- Versienummer van het besturingssysteem
- Versienummer van Internet Explorer
- Versienummers van verdere softwareprogramma's
- Plug&Play-ID van de hardwaretoestellen

Windows Update komt op voor de bescherming van uw persoonlijke gegevens en registreert nog uw naam, adres, e-mail adres of andere vormen van persoonlijke gegevens. De verzamelde informatie wordt enkel op het moment gebruikt, wanneer u de website bezoekt. Deze informatie wordt ook niet opgeslagen in het geheugen.

Kooptoestand herstellen



Zou uw systeem **ondanks de hiervoor beschreven Foutoplossingen** niet meer goed functioneren, kunt u de kooptoestand herstellen.

Gebruik daarvoor de meegeleverde Application/Support Disc.

Beperking van de systeemherstelling

- Achteraf voorgenomen configuratieveranderingen (Desktop-/Internetinstelling) en software-installaties worden niet hersteld.
- Er wordt geen rekening gehouden met achteraf gebeurde stuurprogramma - actualisatie en hardware uitbreidingen.

Opgelet!

Alle Bestanden op station **C**, ook die voor de bestandsopslag van de gebruiker gedachte mappen „**Documenten en Instellingen**“, worden gewist. Maak evt. een Back-up op station **D** en op externe Media (Lees en volg zorgvuldig de veiligheids-instructies op pagina 4 en pagina 57.

De kooptoestand wordt volledig hersteld. Door u uitgevoerde installaties en configuraties moeten evt. opnieuw plaatsvinden.

Opgelet!

Wanneer u de directory **D:\Recover** of de daaronder opgeslagen bestanden wist, is een recovery niet meer mogelijk. U kunt voor de zekerheid het bestand **FACTORY.GHO** en alle andere **FACTOXXX.GHS** bestanden op cd-r kopiëren.

Veiligheid

Aansluiting

Bediening

Hulp











Appendix

Uitvoering van de herstelling

1. Lees van tevoren a.u.b. per se het gehele hoofdstuk „**Systeemherstelling**“ en de aangegeven verwijzing.
2. Voer de **Support-/Application -CD** in en start de PC opnieuw.
3. Kies de optie „**Boot from CD-Rom**“.
4. Volg de aanwijzingen op het scherm.

De PC start nieuw op en bevindt zich weer in de kooptoestand.

FAQ

-  Wanneer moet ik Windows activeren?
-  Uw software werd in de fabriek vooraf geactiveerd. Een activering is alleen dan nodig, wanneer...
- ... meerder hoofdcomponenten door andere werden vervangen.
 - ... u een nieuw moederbord heeft ingebouwd.
 - ... een onbekende BIOS-versie werd geïnstalleerd.
 - ... u de software op een andere PC installeert.
-  Hoe voer ik een gegevensbeveiliging uit?
-  Maak een beveiliging en een extra beveiliging van de geselecteerde gegevens op externe media (CD-R), zodat u met deze techniek vertrouwd wordt. Een beveiliging is onbruikbaar, als u de gegevens niet opnieuw kunt aanmaken, het medium (CD-R) defect is, of niet meer voorhanden is.
-  Moet ik de bijgevoegde disc nog installeren?
-  Nee. Normaal gesproken zijn alle programma's reeds geïnstalleerd. De discs zijn enkel bedoeld als veiligheidskopieën.
-  Hoe komt het dat bij het booten van de Application / Support disc de partitie ontbreekt?
-  De eerste partitie wordt met het bestandstelsel NTFS geformatteerd. Tegenover FAT32 biedt dit bestandstelsel meer veiligheid en een efficiëntere toegang. Let er wel op dat de NTFS-Partities enkel door besturingssystemen kunnen worden gelezen die ze ondersteunen. Bovengenoemde disc werkt alleen als u geen wijzigingen in de standaardinrichting heeft aangebracht.
-  Waarom moet ik mijn USB-apparaat opnieuw installeren hoewel ik dat reeds gedaan heb?
-  Indien het apparaat een andere USB-aansluiting krijgt dan deze waarop het geïnstalleerd werd, krijgt het automatisch een nieuwe identificatie. Het besturingssysteem behandelt het dan als een nieuw apparaat en wil het opnieuw installeren.
- Gebruik de geïnstalleerde driver of sluit het apparaat aan op de poort waarop u het geïnstalleerd heeft.

Klantendienst

Eerste Hulp bij fout functioneren

Storingen kunnen soms banale oorzaken hebben, maar af en toe ook door defecte componenten worden veroorzaakt. Wij willen u hierbij een beknopte handleiding aan de hand doen om het probleem op te lossen. Zouden de hier genoemde maatregelen geen succes hebben dan helpen wij u graag verder. Neem dan telefonisch contact met ons op!

Lokaliseren van de oorzaak

Voer allereerst een zorgvuldige controle van alle kabelverbindingen uit. Wanneer de controlelampjes niet functioneren, nagaan of de computer en alle randapparatuur zoals voorgeschreven van stroom worden voorzien.

- Controleer stopcontact, voedingskabel en alle schakelaars in het schakelcircuit van het stopcontact.
- Zet de computer uit en controleer alle kabelverbindingen. Is op de computer ook randapparatuur aangesloten, controleer dan ook hier de aansluiting van alle kabels. Verwissel de kabels voor de verschillende apparaten niet willekeurig, ook wanneer ze identiek aan elkaar lijken te zijn. De toewijzing van de polen is in de kabel misschien anders. Wanneer u zeker weet, dat het apparaat stroom krijgt en alle verbindingen intact zijn, dan kunt u de computer weer inschakelen.

Het regelmatig uitvoeren van de Windows[®] programma's „**Defragmentatie**“ en „**Scandisk**“ kan fouten helpen voorkomen en de algemene prestaties verhogen.

Heel nuttig is ook het hulpprogramma „**Systeeminformatie**“, dat u in de programmamap „**Systeemprogramma's**“ vindt.

Fouten en oorzaken

Het beeldscherm is zwart.

- Controleer of de computer zich niet in de Stand-by-Modus bevindt. Druk op een willekeurige toets op het toetsenbord.

Verkeerde tijd- en datumweergave.

- Klik op de tijdweergave in de taakbalk en stel vervolgens de correcte waarden in.

Na het opnieuw opstarten van het systeem ontvangen de kaarten in het kaartleesstation een andere stationsletter.

- Dit kan gebeuren wanneer het kaartleesstation bij het opstarten van het systeem zijn sleuven gaat actualiseren. Dan worden eventueel nieuwe ID's toegewezen met als gevolg, dat sommige kaarten een nieuwe stationsletter ontvangen.

Er kunnen van het optische station geen gegevens worden gelezen.

- Controleer of de disk zich correct in de lade bevindt.
- Als het station in Explorer wordt weergegeven, test dan een andere disk.

De muis functioneert niet.

- Controleer de kabelverbinding.
- Werkt de muis in een andere toepassing?

De harde schijf beschikt niet over voldoende ruimte.

- Geluids- en video-opnamen vergen heel veel opslagruimte (1-2 GB/uur). Bewaar bestanden, die u niet meer nodig heeft, op CD-R's of zet ze tijdelijk over op externe harde schijven (b.v. **MEDION** harde schijf **HDDrive 2 go**).

De PC start niet op.

- Als de kabelaansluitingen juist zijn, probeert u de voeding van de PC te herstarten. Zet de stroomschakelaar aan de achterkant van uw PC op positie 0 (UIT). Druk vervolgens de hoofdschakelaar aan de voorkant van de PC gedurende 10 seconden in. Wacht dan nog een extra 5 seconden, waarna u de PC opnieuw opstart.

Heeft u meer ondersteuning nodig ?

Wanneer de adviezen in de vorige rubriek uw probleem niet hebben opgelost, stel u dan in verbinding met uw hotline. Wij zullen proberen om u telefonisch te helpen.

Neem eerst onderstaande punten door, voordat u zich tot uw Service Center wendt:

- Hebt u uitbreidingen of wijzigingen aan de uitgangskonfiguratie aangebracht?
- Welke extra randapparatuur gebruikt u?
- Welke meldingen verschijnen op het beeldscherm (als deze tenminste verschijnen)?
- Welke software gebruikte u, toen de storing optrad?
- Welke stappen hebt u reeds ondernomen om het probleem zelf op te lossen?

Drivers ondersteuning

Het systeem is met de geïnstalleerde drivers in onze testlaboratoria uitvoerig en met succes getest. In de computerbranche is het echter gebruikelijk, dat de drivers van tijd tot tijd worden geactualiseerd. Dit gebeurt, omdat bijv. eventuele compatibiliteitsproblemen met andere nog niet geteste componenten (programma's, apparaten) optraden.

Actuele drivers vindt u op het Internet op het volgende adres: <http://www.medion.com>

Transport

Let op het volgende, als u de PC wil transporteren:

- Om transportschade te vermijden verpakt u de PC het best in zijn originele verpakking.

Reiniging en onderhoud

De levensduur van de PC kan u door de volgende maatregelen verlengen.

Opgelet!

Er zijn **geen te onderhouden** of te reinigen **onderdelen** in de behuizing van de PC.

- **Trek** voor het reinigen **steeds de stekkers** van alle verbindingkabels uit het stopcontact. Reinig de PC met een vochtige, pluisvrije doek.
- Stof kan de verluchtingsgaten blokkeren, wat tot oververhitting en storingen kan leiden. Controleer regelmatig (ongeveer elke 3 maanden) of de verluchtingsgaten voor voldoende luchtcirculatie zorgen. U gebruikt best een stofzuiger om de verluchtingsgaten stofvrij te houden. Indien uw toestel in de regel veel stof aantrekt, is het aan te raden de computerbehuizing ook van binnenin door een vakman te laten reinigen.
- Gebruik **geen oplosmiddelen, bijtende** of **gasvormige** reinigings-middelen.
- Gebruik voor het reinigen van uw CD-ROM-/ CDRW-/DVD-station **geen CD-ROM-reinigingsdisc** of gelijkwaardige producten die de lens van de laser zuiveren. De laser hoeft niet gereinigd te worden.

Recycling en afvalverwerking



Apparaat

Behandel het apparaat op het eind van de levensduur in geen geval als gewoon huisvuil. Informeer naar de mogelijkheden om het milieuvriendelijk als afval te verwijderen.



Batterijen

Lege batterijen horen niet bij het huisvuil! Ze moeten bij een verzamelpunt voor lege batterijen worden ingeleverd.



Verpakking

Om uw toestel tijdens het transport tegen beschadiging te beschermen, wordt het in een verpakking geplaatst. Verpakkingen zijn uit materialen vervaardigd die op een milieuvriendelijke manier behandeld en op een correcte manier gerecycleerd kunnen worden.

Als u vragen heeft i.v.m. de verwerking, gelieve dan uw handelaar of onze dienst-na-verkoop te contacteren.

Veiligheidsvoorschriften bij de accufunctie

Batterijen kunnen brandbare stoffen bevatten. Bij een onrechtmatig gebruik kunnen batterijen **uitlopen**, zeer **sterk opwarmen**, in **brand vliegen** of zelfs **ontploffen**, wat uw gezondheid en uw apparatuur beschadigen kan. Batterijen kunnen brandbare stoffen bevatten.

Wij vragen u dan ook dringend de onderstaande richtlijnen op te volgen:

- Houd batterijen buiten het bereik van kinderen.
Indien batterijen toch zouden worden ingeslikt, dient u dit uw arts onmiddellijk te melden.
- Laad nooit batterijen op (Behalve als het tegendeel uitdrukkelijk wordt vermeld).
- Ontlaad de batterijen nooit door een hoog afgegeven vermogen.
- Zorg ervoor dat u de batterijen nooit kortsluit.
- Vermijd hitte en werp de batterijen nooit in het vuur.

- Demonteer of vervorm de batterijen niet. U kunt uw handen of vingers verwonden of er kan batterijvloeistof in uw ogen of op uw huid komen. Gebeurt dit, dan moet u die plaatsen waar u de vloeistof hebt op/in gekregen met overvloedig water uitspoelen. U brengt tevens uw arts onmiddellijk op de hoogte.
- Vermijd sterke stoten en bevingen.
- Verwissel nooit de polariteit.
Let er steeds op dat de polen plus (+) en min (-) correct zijn ingesteld, dit om kortsluitingen te vermijden.
- Vermeng geen nieuwe met oude batterijen of batterijen van een verschillend type. Hierdoor zou uw apparatuur immers foutief kunnen gaan functioneren. Bovendien zou de zwakkere batterij zich te sterk ontladen.
- Verwijder de gebruikte batterijen onmiddellijk uit de apparatuur.
- Verwijder de batterijen uit uw toestel, als u dit gedurende langere tijd niet gebruikt.
- Wissel alle verbruikte batterijen in een toestel gelijktijdig uit met nieuwe batterijen van eenzelfde type.
- Isoleer de batterijcontacten met een kleefband, wanneer u de batterijen opbergt of als afval deponeert.
- **Verbruikte batterijen horen niet thuis bij het normale afval!** Draag uw steentje bij voor een gezond milieu en behandel de batterijen als klein chemisch afval. Indien u hieromtrent vragen heeft, kunt u zich steeds wenden tot uw dealer of aan onze klantendienst. Met onze dank!



Veiligheid

Aansluiting

Bediening

Hulp

Appendix

Montage, uitrusting en herstellingen

- Laat de montage of uitrusting van uw PC uitsluitend door **gekwalificeerd vakpersoneel** uitvoeren. Mocht u niet over de nodige kwalificatie beschikken, gelieve dan een geschikte onderhoudstechnicus te raadplegen. Gelieve contact op te nemen met ons service center, als u technische problemen heeft met uw PC.
- Neem in geval van noodzakelijke reparaties aub. Alleen contact op met onze geautoriseerde servicepartner.

Tips voor de onderhoudstechnicus

- Trek vóór het openen van de behuizing alle stroom- en aansluitingskabels uit. Wordt de PC vóór het openen niet losgekoppeld van het stroomnet, dan bestaat het gevaar dat de componenten kunnen worden beschadigd.
- Interne componenten van de PC kunnen door elektrostatische ontlading (ESD) worden beschadigd. Voer de systeemverwijderingen en –wijzigingen alsook herstellingen uit op een ESD-werkplaats. Is een dergelijke werkplaats niet voorhanden, draag dan een antistatische manchets of raak een goed geleidend metalen lichaam aan. Schade die door ondeskundige bediening ontstaat, wordt door ons herstelt mits betaling van de kosten.
- Gelieve enkel originele reserveonderdelen te gebruiken.

Opgelet!

Op het moederbord zit een lithium-batterij. Lithium-Batterijen mogen niet worden opgeladen. Ook mogen deze niet aan hoge temperaturen of vuur blootgesteld worden. Houd de batterijen buiten bereik van kinderen. Word de batterij niet correct uitgewisseld, bestaat explosiegevaar. Vervang de batterij alleen door het zelfde batterijtype (CR2032). Oude en/of defecte batterijen horen bij chemisch afval.

Tips voor laserstraling:

- In de PC kunnen laserinstallaties van Laserklasse 1 tot Laserklasse 3b worden gebruikt. Bij ongeopende PC-behuizing voldoet de installatie aan de normen van **Laserklasse 1**.
- Door de PC-behuizing te openen krijgt u toegang tot laserinstallaties tot en met Laserklasse 3b.

Bij het uitbreiden en/of openen van deze laserinstallaties moet op het volgende worden gelet:

- De ingebouwden optische stationen hebben geen onderdelen, voorzien voor onderhoud of herstellingen.
- De herstelling van de CD-ROM-/CDRW-/DVD-eenheden is **uitsluitend voorbehouden aan de fabrikant**.
- Kijk niet in de **laserstraal**, ook niet met optische instrumenten.
- Stel u niet bloot aan de laserstraal. Vermijdt de **bestraling** van uw ogen of huid door rechtstreekse of verspreide straling.

Veiligheid

Aansluiting

Bediening

Hulp

Appendix

Hoofdstuk 5

Appendix

Thema	Blz.
Conformiteit met de normen.....	75
Index	77

Veiligheid

Aansluiting

Bediening

Hulp

Appendix

Conformiteit met de normen

Uw PC voldoet aan de hiernavolgende normen en richtlijnen:

Elektromagnetische compatibiliteit

De elektromagnetische compatibiliteit voldoet aan de volgende normen:

EN 55022	Inrichtingen voor informatica, radiostoringen - Grenswaarden en meetprocedure
EN 55024	Inrichtingen voor informatica - Eigenschappen op het domein van de storingsvrijheid - Grenswaarden en meetprocedure
EN 61000-3-2	Elektromagnetische compatibiliteit – Grenswaarden voor de resonantiestroomsterkten (ingangsstroom toestel \leq 16A per kabel)
EN 61000-3-3	Elektromagnetische compatibiliteit (EMC) - Grenswaarden voor de spanningschommelingen en flicker in de laagspanningsnetten voor toestellen met een ingangsstroom \leq 16 A (per kabel)

Elektrische veiligheid

De elektrische veiligheid voldoet aan de volgende norm:

EN 60950-1	Veiligheid van inrichtingen voor informatica
-------------------	--

Ergonomie

De ergonomie voldoet aan de volgende normen:

DIN EN ISO	Ergonomische vereisten aan kantoortoestellen met beeldschermen:
9241-3	Deel 3: Vereisten aan beeldschermen
9241-4	Deel 4: Vereisten voor het toetsenbord
9241-8	Deel 8: Vereisten aan kleurenschermen
9241-9	Deel 9: Invoerapparatuur behalve toetsenborden

Geluidsemissie

De geluidsemissie voldoet aan de volgende norm:

ISO 7779 (ISO 9296)	Akoestiek - Meting van de geluidsemissie van toestellen voor informatica en telecommunicatie
--------------------------------	--

De PC voldoet aan de vereisten op het domein van de geluidsemissie overeenkomstig ISO 7779, en beantwoordt aan de volgende waarden:

Bedrijfstoestand	Geluidsniveau $L_{WA,d}$ B(A) (overeenkomstig ISO 9296)
Onbelast	4.8 (max.)
Toegang tot disk drive	5.2 (max.)
	Geluidsdrukkniveau $L_{pA,m}$ dB(A) (overeenkomstig ISO 9296)
Gemeten in onbelaste bedrijfstoestand	40 (max.)
Gemeten in bedrijfstoestand met toegang tot disk drive	47 (max.)

Index

A

Aansluiten	11
Externe harde schijf.....	32
IEEE 1394 (FireWire).....	13
LAN.....	14
Line In.....	16
Line out	14
Luidspreker.....	14
Microfoon.....	18
Monitor	15
Opnamebron.....	16
PS/2 toestellen.....	17
USB-apparatuur.....	16
Afvalverwerking.....	68
Autorun.....	46
Autostart.....	46

B

Back-up	57
Bediening	
Muis	27
Toetsenbord	28
Bestand en systeemveiligheid	57
Bestanden kopiëren	53
Beveiliging van gegevens	4
Bij fout functioneren	64
BIOS Setup	49
BullGuard Internet Security.....	50

C

CD/DVD-ReWriter	35
CD-ROM.....	33
CF.....	36
Compact Flash.....	36

D

Defragmentering	57
Deinstallatie van Software.....	47
Discs afspelen en uitlezen	33
Disc-station.....	33
Doelgroep	i

Driver-ondersteuning.....	66
---------------------------	----

E

Eerste Hulp	64
Eerste Hulp	
Systeeminstellingen en informatie..	53
Tips en tricks.....	52
Ergonomie	9, 75

F

Fout functioneren	57
Fouten en oorzaken	65
Foutoplossing	58
Frontpaneel	
Openen en sluiten.....	13

G

Geluidsemisatie	76
Grafische kaart	37

H

Harddisk.....	30
Harde schijf	30
Helpdesk	55, 66
Herstellingen.....	70
Hoofdschakelaar	20

I

IBM [®] Microdrive.....	36
IEEE 1394 (FireWire)	39
Ingebruikname.....	20
Inschakelen	20
Installatie van nieuwe software	46

K

Kaartlezer.....	36
Kabelverbindingen opstellen.....	11
Klantendienst.....	64
Kooptoestand	61
Kwaliteit.....	ii

Veiligheid

Aansluiting

Bediening

Hulp

Appendix

L	
Laserstraling	71
Leveringsomvang	7
Licentieovereenkomst	21

M	
Mappen	31
Memory Stick	36
MMC	36
Montage, uitrusting	70
Muis	27, 52
MultiMediaCard	36

N	
Netwerk	
Probleemoplossing in het netwerk..	42
Wat is een Netwerk?	41
Netwerkgebruik	41
Normale beeldfrequenties	37
Normen	75
Elektrische Veiligheid	75
Elektromagnetische compatibiliteit .	75
Ergonomie	75
Geluidsemisatie	76

O	
Omgevingstemperatuur	8
Onderhoud	67
Onderhoudprogramma 's	57
Onderhoudstechnicus	70
Opdeling van de harde schijf	30
Opstellen van de PC	8
Optische station	33

P	
PC's met surround sound	14
Plaats van opstelling	8
Productactivering bij uw PC	48

R	
Recycling	68
Reiniging	67
Reinigingsmiddelen	67

S	
Scandisk	57
SD	36
Secure Digital	36
Serienummer	i
SmartMedia	36
Software	43, 46
Windows Activering	48
Softwareinstallatie	46
Soundsysteem	38
Stroomschakelaar	20
Stroomvoorziening	19
Systeemherstel	58

T	
Tips & Tricks	
Kopieren van bestanden en	
plaatjes	53
Toetsenbord	28
Transport	67

U	
Uitschakelen	20
Uitvoeren van de Bios Setup	49
USB-aansluiting	40

V	
Veiligheid	3
Veiligheidsrichtlijn	
Stroomvoorziening	19
Verzorging	67
Voorstelling en sound aanpassen	37

W	
Werkplaats van het beeldscherm	9
Windows Activering	48
Windows Update	59
Windows -bureaublad	22

Z	
Zelfhulp	
Vaak gestelde vragen	63